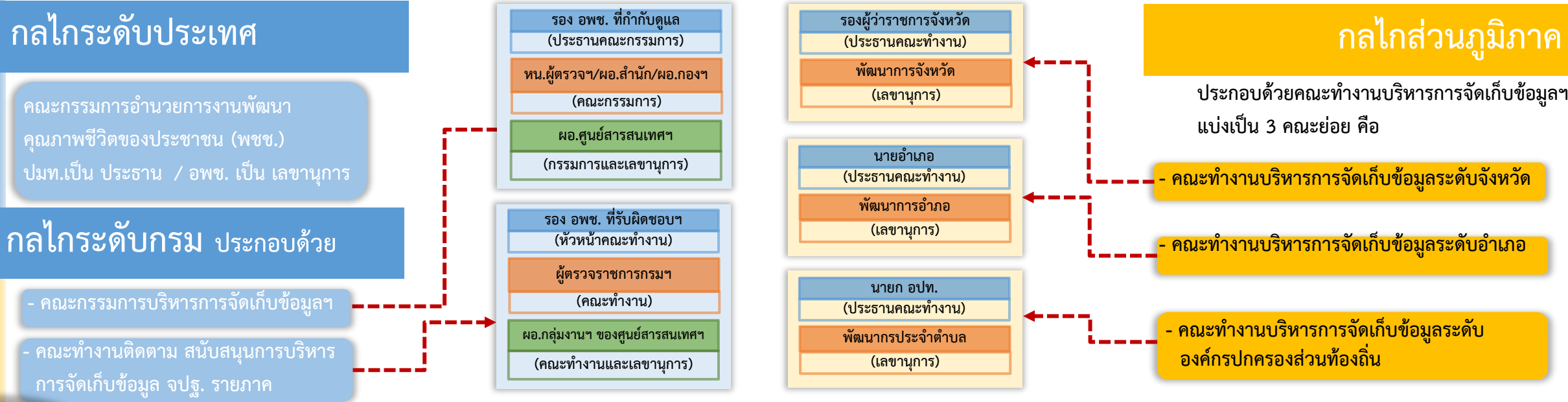


เครื่องชี้วัดข้อมูลความจำเป็นพื้นฐาน (จปฐ.) สำหรับใช้จัดเก็บ ปี 2566 - 2570



กลไกการบริหารการจัดเก็บข้อมูล จปฐ. และข้อมูล กชช. 2ค ด้วยเครื่องมืออิเล็กทรอนิกส์



องค์กร
ในการจัดเก็บข้อมูลฯ

1. ข้อมูลความจำเป็นพื้นฐาน

จปฐ.

- ผู้นำท้องที่ ผู้นำท้องถิ่น กรรมการหมู่บ้าน ทำหน้าที่ 1) บริหารการจัดเก็บข้อมูล 2) จัดหาอาสาสมัครจัดเก็บ 3) ประธานอำนวยความสะดวกในการจัดเก็บข้อมูล ให้มีประสิทธิภาพ ได้ข้อมูลครบถ้วน ถูกต้อง ทันเวลา และเกิดประโยชน์สูงสุด
- อาสาสมัครจัดเก็บ ประกอบด้วย 1) อาสาสมัครในพื้นที่ เช่น อช. อสม. กพสม. นักเรียน นักศึกษา เยาวชน ในหมู่บ้าน/ชุมชนที่มีความเข้าใจในตัวชีวิต จปฐ. และมีทักษะสามารถใช้อุปกรณ์ Smartphone/Tablet ในการจัดเก็บข้อมูล

2. ข้อมูลพื้นฐานระดับหมู่บ้าน

กชช. 2ค

จัดเก็บโดยคณะทำงานบริหารการจัดเก็บข้อมูลระดับตำบล โดยกรอกข้อมูลในส่วนที่มีอยู่แล้วและสัมภาษณ์ซ้ำจากคณะกรรมการหมู่บ้าน ผู้นำชุมชน ปราชญ์ชาวบ้าน เป็นต้น

**** หน่วยงานรับผิดชอบหลักในการบริหารการจัดเก็บข้อมูลฯ คือสำนักงานพัฒนาชุมชนจังหวัด และสำนักงานพัฒนาชุมชนอำเภอ ****

ข้อมูลความจำเป็นพื้นฐาน (จปฐ.)



เครื่องชี้วัด ข้อมูลความจำเป็นพื้นฐาน (จปฐ.) แผนฯ 13 (พ.ศ. 2566-2570)

จัดเก็บข้อมูล ระหว่างเดือนมกราคม – เมษายน ของทุกปี (76 จังหวัด ยกเว้น กทม.)

ใช้แบบตัวชี้วัด จัดเก็บข้อมูล รวม 5 ปี (พ.ศ. 2566 - 2570)



1. จัดเก็บข้อมูลฯ แต่ละปี โดยผู้จัดเก็บข้อมูล ทำการสัมภาษณ์และบันทึกข้อมูลครัวเรือนตามข้อคำถามข้อมูล จปฐ. ด้วยเครื่องมืออิเล็กทรอนิกส์และสัญญาณเครือข่ายอินเทอร์เน็ตของผู้จัดเก็บเอง
2. เมื่อสัมภาษณ์หัวหน้าครัวเรือนหรือผู้แทนฯ แล้วเสร็จ ผู้จัดเก็บข้อมูลทำการตรวจสอบข้อมูลครัวเรือน และให้หัวหน้าครัวเรือนหรือผู้แทนฯ ลงนามรับรองข้อมูลฯ ของครัวเรือน (ทุกครัวเรือน) ผ่านเครื่องมืออิเล็กทรอนิกส์
3. ผู้จัดเก็บข้อมูล ส่งข้อมูลทั้งหมดเข้าสู่ระบบประมวลผลเพื่อเข้าสู่เวทีตรวจสอบคุณภาพข้อมูลฯ ระดับหมู่บ้าน ระดับองค์กรปกครองส่วนท้องถิ่น ระดับอำเภอ ระดับจังหวัด เพื่อทำการตรวจสอบคุณภาพข้อมูลต่อไป



แนวทางการจัดเก็บข้อมูล

ผู้จัดเก็บ และ ผู้ให้ข้อมูล

1. **ผู้จัดเก็บข้อมูล** คือ คนที่เห็นความสำคัญของข้อมูลและสามารถจัดเก็บข้อมูลได้ดีที่สุด ได้แก่ กรรมการหมู่บ้าน / ชุมชน สมาชิกสภาเทศบาล ผู้นำชุมชน หัวหน้าคุ้ม ผู้นำอาสาสมัครพัฒนาชุมชน (ผู้นำ อช.) ผู้นำอาสาสมัคร อาสาสมัครพัฒนาชุมชน (อช.) อาสาสมัครสาธารณสุขประจำหมู่บ้าน (อสม.) หรืออาสาสมัครอื่น ๆ ควรคัดเลือกคนที่อ่าน เขียน ภาษาไทยได้คล่อง
2. **ผู้ให้ข้อมูล** คือ หัวหน้าครัวเรือน คู่สมรสหรือสมาชิกในครัวเรือนที่สามารถให้ข้อมูลได้อย่างถูกต้องครบถ้วนและเป็นจริง

พื้นที่การจัดเก็บ

จัดเก็บข้อมูลความจำเป็นพื้นฐานจากทุกครัวเรือนในเขตชนบทและเมืองทั่วประเทศ

คร. เป้าหมาย

1. จัดเก็บข้อมูลทุกครัวเรือนในหมู่บ้าน / ชุมชน ทั้งที่มีเลขที่บ้าน และไม่มีเลขที่บ้าน
2. จัดเก็บข้อมูลเฉพาะครัวเรือนที่มีผู้อาศัยอยู่จริงในรอบปีที่ผ่านมา ไม่น้อยกว่า 6 เดือน
3. จัดเก็บเฉพาะครัวเรือนที่มีคนไทยอาศัยอยู่

ระยะเวลา

จัดเก็บข้อมูลทุกปีระหว่างเดือนมกราคม - เมษายน

การกรอกข้อมูล

1. จัดเก็บข้อมูลครัวเรือน โดยครัวเรือน หมายถึง ครอบครัวที่อยู่ในบ้านเรือนเดียวกัน และกินอยู่ด้วยกัน ซึ่งครัวเรือนหนึ่ง ๆ อาจมีหลายครอบครัวก็ได้ กรณีที่แต่ละครอบครัวไม่ได้อยู่ใช้จ่ายร่วมกันให้แยกจัดเก็บ และให้ทำเครื่องหมาย □ ในรอบสี่เหลี่ยม ไม่มีบ้านเลขที่ และกรอกบ้านเลขที่เติมในช่องบ้านใกล้เคียง
2. ตัวชี้วัด ใช้จัดเก็บข้อมูลแต่ละปีรวม 5 ครั้ง (พ.ศ. 2566 - 2570)
3. การกรอกข้อมูลให้กรอกตามระบบจัดเก็บข้อมูลบันทึกและประมวลผลข้อมูลที่กรมการพัฒนาชุมชนกำหนด
4. สามารถเพิ่มเติมเนื้อหา / เครื่องชี้วัด ได้ตามมติที่ประชุมของคณะกรรมการอำนวยการงานพัฒนาคุณภาพชีวิตของประชาชน (พชช.) เห็นชอบ

ข้อความว่า “ในรอบปีที่ผ่านมา” ที่มีอยู่ในแบบสอบถามนี้ หมายถึง “การนับจากวันที่สอบถามข้อมูลย้อนหลังไป 12 เดือน (มกราคม - ธันวาคม) ”

เจ้าภาพตัวชี้วัดข้อมูล จปฐ. ระดับกระทรวง ช่วงแผนพัฒนาฯ ฉบับที่ 13 (ปี พ.ศ. 2566-2570)

หมวดที่ 1 สุขภาพ มี 12 ตัวชี้วัด		หน่วยงานรับผิดชอบ	
ตัวชี้วัด	หน่วยงานหลัก	หน่วยงานร่วม	
1. การฝากครรภ์อย่างมีคุณภาพ	- กระทรวงสาธารณสุข	-สถาบันพัฒนาการ	
2. เด็กแรกเกิดมีน้ำหนัก 2,500 กรัม ขึ้นไป	- กระทรวงสาธารณสุข	-สาธารณสุขอาเซียน	
3. เด็กแรกเกิดได้กินนมแม่อย่างเดียวน้อย 6 เดือนแรกติดต่อกัน	- กระทรวงสาธารณสุข	-กระทรวงเกษตรและสหกรณ์	
4. เด็กแรกเกิดถึง 12 ปี ได้รับวัคซีนป้องกันโรคครบตามตารางสร้างเสริมภูมิคุ้มกันโรค	- กระทรวงสาธารณสุข	-กระทรวงมหาดไทย	
5. เด็กได้รับการดูแลและมีพัฒนาการที่เหมาะสม	- กระทรวงสาธารณสุข		
6. คริวเรือนกินอาหารถูกสุขลักษณะ ปลอดภัย และได้มาตรฐาน	- กระทรวงสาธารณสุข		
7. คริวเรือนมีความรู้และป้องกันตนเองเพื่อควบคุมปัจจัยเสี่ยงที่คุกคามสุขภาพ	- กระทรวงสาธารณสุข		
8. คริวเรือนสามารถดูแลตนเอง/สมาชิก เมื่อมีอาการเจ็บป่วยเบื้องต้น	- กระทรวงสาธารณสุข		
9. คนอายุ 6 ปีขึ้นไป ออกกำลังกายอย่างน้อยสัปดาห์ละ 3 วัน ๆ ละ 30 นาที	- กระทรวงสาธารณสุข - กระทรวงการท่องเที่ยวและกีฬา	กระทรวงศึกษาธิการ	
10. ผู้ป่วยติดเตียงได้รับการดูแลจากครอบครัว ชุมชน ภาครัฐหรือภาคเอกชน	- กระทรวงสาธารณสุข	-สถาบันพัฒนาการ	
11. คนในครัวเรือนมีประกันสุขภาพ /สิทธิรักษาพยาบาลและทราบสถานที่ใช้บริการตามสิทธิ	- กระทรวงสาธารณสุข	-สาธารณสุขอาเซียน -กระทรวงเกษตรและสหกรณ์	
12. คนอายุ 35 ปีขึ้นไป ได้รับการตรวจสุขภาพประจำปี	- กระทรวงสาธารณสุข	-กระทรวงมหาดไทย -กระทรวงการคลัง	



เจ้าภาพตัวชี้วัดข้อมูล จปฐ. ระดับกระทรวง ช่วงแผนพัฒนาฯ ฉบับที่ 13 (ปี พ.ศ. 2566-2570)

หมวดที่ 2 มาตรฐานความเป็นอยู่ มี 9 ตัวชี้วัด

หน่วยงานรับผิดชอบ

ตัวชี้วัด	หน่วยงานหลัก	หน่วยงานร่วม
13. คริวเรือมีความมั่นคงในที่อยู่อาศัย บ้านมีสภาพคงทนถาวร และอยู่ในสภาพแวดล้อมที่เหมาะสม	- กระทรวงการพัฒนาสังคมและความมั่นคงของมนุษย์	- กระทรวงทรัพยากร ธรรมชาติและสิ่งแวดล้อม - กระทรวงมหาดไทย - กระทรวงเกษตรและสหกรณ์
14. คริวเรือมีการจัดบ้านเรือนและได้รับบริการจัดเก็บขยะมูลฝอยที่ถูกสุขลักษณะ	- กระทรวงสาธารณสุข	- กระทรวงทรัพยากร ธรรมชาติและสิ่งแวดล้อม - กระทรวงมหาดไทย
15. คริวเรือไม่ถูกรบกวนจากมลพิษ	- กระทรวงทรัพยากร ธรรมชาติและสิ่งแวดล้อม	- กระทรวงมหาดไทย - กระทรวงเกษตรและสหกรณ์ - กระทรวงสาธารณสุข - กระทรวงอุตสาหกรรม
16. คริวเรือมีการป้องกันอุบัติเหตุอย่างถูกวิธี และมีการเตรียมความพร้อมรับมือกับภัยพิบัติ	- สำนักนายกรัฐมนตรี - กระทรวงมหาดไทย (ปก.)	- กระทรวงสาธารณสุข - กระทรวงคมนาคม - กระทรวงเกษตรและสหกรณ์ - สำนักงานตำรวจแห่งชาติ
17. คริวเรือมีความปลอดภัยในชีวิตและทรัพย์สิน	- สำนักงานตำรวจแห่งชาติ	- กระทรวงยุติธรรม
18. คริวเรือมีน้ำสำหรับบริโภคและอุปโภคเพียงพอตลอดปี	- กระทรวงทรัพยากร ธรรมชาติและสิ่งแวดล้อม - สำนักงานทรัพยากรน้ำแห่งชาติ	- กระทรวงมหาดไทย - กระทรวงเกษตรและสหกรณ์ - กระทรวงคมนาคม - หน่วยบัญชาการทหารพัฒนา
19. คริวเรือเข้าถึงไฟฟ้าและใช้บริการไฟฟ้า	- กระทรวงพลังงาน	- กระทรวงมหาดไทย
20. คริวเรือเข้าถึงและใช้บริการโทรศัพท์เคลื่อนที่และอินเทอร์เน็ต	- กระทรวงดิจิทัลเพื่อเศรษฐกิจและสังคม	- กระทรวงมหาดไทย - สำนักงานคณะกรรมการกิจการกระจายเสียง
21. คริวเรือเข้าถึงบริการขนส่งสาธารณะ	- กระทรวงคมนาคม	- กระทรวงมหาดไทย



เจ้าภาพตัวชี้วัดข้อมูล จปฐ. ระดับกระทรวง ช่วงแผนพัฒนาฯ ฉบับที่ 13 (ปี พ.ศ. 2566-2570)

หมวดที่ 3 การศึกษา มี 5 ตัวชี้วัด

หน่วยงานรับผิดชอบ

ตัวชี้วัด	หน่วยงานหลัก	หน่วยงานร่วม
22. เด็กอายุต่ำกว่า 6 ปี มีการเรียนรู้และพัฒนาการทางบุคลิกภาพตามวัย	- กระทรวงการพัฒนาสังคมและความมั่นคงของมนุษย์ - กระทรวงศึกษาธิการ	- กระทรวงมหาดไทย (สถ.)
23. เด็กอายุ 6 - 15 ปี ได้รับการศึกษาภาคบังคับ 9 ปี	- กระทรวงศึกษาธิการ	- กระทรวงมหาดไทย
24. เด็กจบชั้น ม.3 ได้เรียนต่อชั้น ม.4 และเด็กที่จบการศึกษาภาคบังคับ 9 ปี ที่ไม่ได้เรียนต่อและยังไม่มีงานทำ ได้รับการฝึกอบรมด้านอาชีพ	- กระทรวงศึกษาธิการ	- กระทรวงมหาดไทย - กระทรวงอุตสาหกรรม - กระทรวงแรงงาน
25. คนอายุ 15 - 59 ปี อ่าน เขียนภาษาไทย ภาษาอังกฤษ หรือภาษาที่สาม และคิดเลขอย่างง่ายได้	- กระทรวงศึกษาธิการ	- กระทรวงมหาดไทย
26. ครูวีรชนได้รับการศึกษาต่อเนื่องและมีทักษะการเรียนรู้ที่จำเป็นในศตวรรษที่ 21	- กระทรวงศึกษาธิการ - กระทรวงดิจิทัลเพื่อเศรษฐกิจและสังคม	- สำนักงานคณะกรรมการกิจการกระจายเสียง



เจ้าภาพตัวชี้วัดข้อมูล จปฐ. ระดับกระทรวง ช่วงแผนพัฒนาฯ ฉบับที่ 13 (ปี พ.ศ. 2566-2570)

หมวดที่ 4 เศรษฐกิจ มี 4 ตัวชี้วัด

หน่วยงานรับผิดชอบ

ตัวชี้วัด	หน่วยงานหลัก	หน่วยงานร่วม
27. คนอายุ 15 - 59 ปี มีอาชีพและรายได้	- กระทรวงแรงงาน	- กระทรวงมหาดไทย - กระทรวงอุตสาหกรรม
28. คนอายุ 60 ปี ขึ้นไป มีอาชีพและรายได้	- กระทรวงแรงงาน - กระทรวงการพัฒนาสังคมและความมั่นคงของมนุษย์	- กระทรวงพาณิชย์ - กระทรวงเกษตรและสหกรณ์ - หน่วยบัญชาการทหารพัฒนา
29. รายได้เฉลี่ยของคนในครัวเรือนต่อปี	- กระทรวงมหาดไทย (พช.) - กระทรวงอุตสาหกรรม - กระทรวงพาณิชย์ - กระทรวงเกษตรและสหกรณ์ - กระทรวงแรงงาน - กระทรวงการพัฒนาสังคมและความมั่นคงของมนุษย์	- หน่วยบัญชาการทหารพัฒนา
30. ครัวเรือนมีการเก็บออมเงิน	- กระทรวงมหาดไทย (พช.) - กระทรวงการคลัง - กระทรวงเกษตรและสหกรณ์ - กระทรวงการพัฒนาสังคมและความมั่นคงของมนุษย์	- กระทรวงวัฒนธรรม - กระทรวงศึกษาธิการ



เจ้าภาพตัวชี้วัดข้อมูล จปฐ. ระดับกระทรวง ช่วงแผนพัฒนาฯ ฉบับที่ 13 (ปี พ.ศ. 2566-2570)

หมวดที่ 5 การคุ้มครองทางสังคมและการมีส่วนร่วม มี 8 ตัวชี้วัด

หน่วยงานรับผิดชอบ

ตัวชี้วัด	หน่วยงานหลัก	หน่วยงานร่วม
31. เด็กแรกเกิด - 6 ปีที่ครัวเรือนมีรายได้เฉลี่ยไม่เกิน 100,000 บาทต่อคนต่อปี ได้รับเงินอุดหนุนจากภาครัฐ	- กระทรวงการพัฒนาสังคมและความมั่นคงของมนุษย์ - กระทรวงการคลัง	- กระทรวงมหาดไทย
32. ครัวเรือนที่มีรายได้ไม่เกิน 100,000 บาทต่อปี และมีสมาชิกมีคุณสมบัติอื่นครบตามเกณฑ์บัตรสวัสดิการแห่งรัฐ ได้รับเงินสวัสดิการจากรัฐ	- กระทรวงการพัฒนาสังคมและความมั่นคงของมนุษย์ - กระทรวงการคลัง	
33. ครัวเรือนได้รับการคุ้มครองตามระบบและมาตรการคุ้มครองทางสังคม จากภาครัฐ และหรือชุมชน ภาคเอกชน	- กระทรวงการพัฒนาสังคมและความมั่นคงของมนุษย์ - กระทรวงมหาดไทย - กระทรวงการคลัง	- กระทรวงแรงงาน - กระทรวงพาณิชย์
34. ผู้สูงอายุได้รับการดูแลจากครอบครัว ชุมชน ภาครัฐ หรือภาคเอกชน	- กระทรวงการพัฒนาสังคมและความมั่นคงของมนุษย์	- กระทรวงมหาดไทย
35. ผู้พิการได้รับการดูแลจากครอบครัว ชุมชน ภาครัฐ หรือภาคเอกชน	- กระทรวงสาธารณสุข	- กระทรวงวัฒนธรรม
36. ครอบครัวมีความอบอุ่น	- กระทรวงการพัฒนาสังคมและความมั่นคงของมนุษย์	- กระทรวงวัฒนธรรม - กระทรวงมหาดไทย - กระทรวงสาธารณสุข
37. คนอายุ 6 ปีขึ้นไป ปฏิบัติกิจกรรมทางศาสนาอย่างน้อยสัปดาห์ละ 1 ครั้ง	- กระทรวงวัฒนธรรม	- กระทรวงศึกษาธิการ
38. ครัวเรือนมีส่วนร่วมทำกิจกรรมสาธารณะเพื่อประโยชน์ของชุมชนหรือท้องถิ่น	- กระทรวงมหาดไทย (พช.) - กระทรวงทรัพยากรธรรมชาติและสิ่งแวดล้อม - กระทรวงศึกษาธิการ	- กระทรวงเกษตรและสหกรณ์ - หน่วยบัญชาการทหารพัฒนา - กระทรวงสาธารณสุข - สถาบันพัฒนาองค์กรชุมชน (องค์การมหาชน)



หน้าปก

[กลับหน้าหลัก](#) / บันทึก/แก้ไข

✓ Online

พื้นที่ที่เลือก : เทศบาลเมือง บางบัวทอง อำเภอบางบัวทอง จังหวัดนนทบุรี

เลือกข้อมูลพื้นที่

หมู่ที่/ชุมชนที่ :

1



หมู่บ้าน/ชุมชน :

ชุมชน กฤษดานคร 11



ตำบล :

เทศบาลเมือง บางบัวทอง

ค้นหา

ค้นหา

ยังไม่ได้อัปเดต

อัปเดตแล้ว

ชื่อหัวหน้าครัวเรือน	เลขประจำตัวประชาชน	บ้านเลขที่	สถานะข้อมูล	จัดการ
พ่อ พ่อ		22	<ul style="list-style-type: none">กรณาลงชื่อผู้ให้ข้อมูลในการจัดเก็บ	อัปเดต ดูข้อมูล แก้ไข ลบ
-	-	2	<ul style="list-style-type: none">กรณารอกข้อมูลสมาชิกในครัวเรือนกรณาระบุหัวหน้าครัวเรือนกรณาระบุคำตอบกรณาลงชื่อผู้ให้ข้อมูลในการจัดเก็บ	อัปเดต ดูข้อมูล แก้ไข ลบ

บันทึกครัวเรือนใหม่

เลือกรายงาน พื้นที่ที่จะคีย์ โดยเลือกเพียงแค่ หมู่ที่ และชื่อบ้าน เท่านั้น ระบบจะดึง ตำบล และ อปท. มาให้ตามพื้นที่ที่สมัครลงทะเบียน และทำการเลือก บันทึกครัวเรือนใหม่

บ้านเลขที่

ให้เลือกอย่างใดอย่างหนึ่ง

มีบ้านเลขที่

1. ให้ใส่ตัวเลขและตัวอักษรได้
2. รหัสประจำบ้าน ล็อกให้ใส่ได้ 11 หลัก
- 2.1 ล็อกรหัสจังหวัด 2 ที่เหลืออีก 9 หลัก ให้กรอกเพิ่ม

ไม่มีบ้านเลขที่

1. กรณีที่แต่ละครอบครัวไม่ได้กินอยู่ใช้จ่ายร่วมกัน ให้แยกแบบสอบถาม และให้เลือกในช่อง “ไม่มีบ้านเลขที่” และกรอกบ้านเลขที่ใกล้เคียงเลขที่ บ้านเลขที่ใกล้เคียง คือ บ้านเลขที่ที่มีทะเบียนบ้านและอยู่ใกล้ที่สุด” ส่วนบ้านเลขที่ ระบบจะให้ให้เองอัตโนมัติ เป็น 9999/ทับอะไรขึ้นอยู่กับหมู่บ้านนั้นว่ามีกี่ครัวเรือนที่ไม่มีบ้านเลขที่ โดยให้เริ่มจาก 9999/1 เป็นต้นไป
2. ไม่ต้องใส่รหัสประจำบ้าน

รหัสประจำบ้าน

1. ระบบใส่รหัสจังหวัดมาให้ 2 หลัก ใส่เพิ่มเอง 9 หลักตามทะเบียนบ้าน
2. ใส่ได้แต่ตัวเลขเท่านั้น

พื้นที่หมู่บ้าน/จ./อ./ต.

ดึงจากที่ลงทะเบียนใส่ให้อัตโนมัติ

รหัสไปรษณีย์

ดึงให้อัตโนมัติตามพื้นที่

เขตการปกครองท้องถิ่น

ให้ใส่ให้อัตโนมัติ จากพื้นที่ที่สมัคร

รูปภาพ

1. เป็นภาพ เช่น ภาพหน้าบ้าน ฯลฯ
2. ระบบ resize รูปภาพให้อัตโนมัติ
3. ไม่บังคับใส่ เว้นว่างได้

หน้าปก

ละติจูด/ ลองจิจูด

1. ถ้าผ่านมือถือจะใส่ให้อัตโนมัติโดยจะต้องอนุญาตให้ใช้ฟังก์ชันของมือถือนั้นๆ
2. ถ้าผ่านเว็บต้องเป็นการกดปุ่ม ระบบจะใส่ให้อัตโนมัติ ณ พื้นที่ที่เรากด
3. ไม่บังคับใส่ เว้นว่างได้

ชอย/ถนน

1. ใส่ได้ตัวเลขและตัวอักษร
2. ไม่บังคับใส่ เว้นว่างได้

พื้นที่

จ./อ./ต.

ดึงจากที่ลงทะเบียนใส่ให้อัตโนมัติ

รหัสไปรษณีย์

ดึงให้อัตโนมัติตามพื้นที่

เขตการปกครอง ท้องถิ่น

ให้ใส่ให้อัตโนมัติ จากพื้นที่ที่สมัคร

ที่พักอาศัย ตั้งอยู่บน

ตอบที่เป็นที่พักอาศัยหลัก 1 ที่ เท่านั้น

ที่ดินใช้ ประกอบอาชีพ

1. ตอบที่เป็นที่ดินที่ใช้ประกอบอาชีพหลักเท่านั้น
2. สามารถข้ามได้ ถ้าไม่มีที่ดินใช้ประกอบอาชีพ

ตารางสมาชิก

แบบสอบถามข้อมูลความจำเป็นพื้นฐาน (จปฐ.) ปี พ.ศ.๒๕๖๕ - ๒๕๖๙
สำหรับใช้ช่วงแผนพัฒนาเศรษฐกิจและสังคมแห่งชาติ ฉบับที่ ๑๓ (พ.ศ. ๒๕๖๕ - ๒๕๖๙)

ที่ ❶	ชื่อ - สกุล ❷	เลขประจำตัวประชาชน ๑๓ หลัก ❸	มีชื่อในทะเบียนบ้านที่สำรวจ ❹	คนต่างด้าว ❺	เพศ ❻	อายุ ❼		สถานภาพการสมรส ❽	อาชีพหลัก/อยู่ระหว่างการศึกษา ❾	การศึกษา ❿	ศาสนา ⓫	ความเกี่ยวข้องกับหัวหน้าครัวเรือน ⓬	สถานะทางร่างกาย ⓭			การช่วยเหลือตนเอง ⓮	
						ปี	เดือน						ปกติ	ผู้พิการ	ผู้ป่วยเรื้อรัง	ได้	ไม่ได้
๑	นายสมชาย ทรัพย์มี		✓	-	ชาย	๕๓	-	สมรส	ทำนา	ม.ต้น	พุทธ	หัวหน้าครัวเรือน	✓			✓	
๒	นางสมหมาย ทรัพย์มี		✓	-	หญิง	๕๐	-	สมรส	ทำนา	ม.ต้น	พุทธ	ภรรยา	✓			✓	
๓	นายสมเจต ทรัพย์มี		✓	-	ชาย	๒๕	-	สมรส	หัตถกรรม	ม.ปลาย	พุทธ	ลูกชาย	✓			✓	
๔	นางสาวสมศรี ทรัพย์มี		✓	-	หญิง	๑๖	-	โสด	กำลังศึกษา	ม.ปลาย	พุทธ	ลูกสาว	✓			✓	
๕	นางสมใจ ทรัพย์มี		✓	-	หญิง	๘๐	-	หย่า	-	-	พุทธ	มารดา	✓				✓
๖	นางสมหญิง ทรัพย์มี		✓	-	หญิง	๒๔	-	สมรส	หัตถกรรม	ม.ปลาย	พุทธ	ลูกสะใภ้	✓			✓	
๗	เด็กชายสมควร ทรัพย์มี		✓	-	ชาย	๓	-	โสด	กำลังศึกษา	อนุบาล	พุทธ	หลาน	✓			✓	
๘	เด็กชายสมหวัง ทรัพย์มี		✓	-	ชาย	๑	๑๑	โสด	-	-	พุทธ	หลาน	✓			✓	
๙	นายโรเบิร์ต เนบิล		-	✓	ชาย	๒๘	-	โสด	รับจ้างทั่วไป	ปริญญาตรี	คริสต์	-	✓			✓	
๑๐																	

ตัวอย่างการกรอกข้อมูลสมาชิกครัวเรือน

คำชี้แจง

- สมาชิกในครัวเรือนในปัจจุบัน หมายถึง สมาชิกที่อยู่ประจำในครัวเรือนนี้ (คนที่ไม่ได้อยู่ประจำ แต่ไป ๆ มา ๆ ในรอบปีที่ผ่านมา ต้องมีเวลารวมกันไม่น้อยกว่า ๖ เดือน)
- ครัวเรือน หมายถึง ครอบครัวที่อยู่ในบ้านเรือนเดียวกัน กินอยู่ ใช้จ่ายร่วมกัน ครัวเรือนหนึ่ง ๆ อาจมีหลายครอบครัวก็ได้
- มีชื่อในทะเบียนบ้านที่สำรวจ ให้ระบุ ๑.ใช่ ๒.ไม่ใช่ ซึ่งหมายถึงประชากรแฝง
- ข้อมูลคนต่างด้าว ให้ระบุ ๑.ไม่ใช่ ๒.ใช่ ในกรณีครัวเรือนคนไทยที่มีคนต่างด้าวร่วมอาศัยอยู่ด้วย ให้กรอกข้อมูลสมาชิกในครัวเรือนที่เป็นคนต่างด้าวเฉพาะในหน้าตารางข้อมูลสมาชิกในเท่านั้น แต่ไม่ต้องสำรวจข้อมูลคุณภาพชีวิตของคนต่างด้าว
- เพศ ให้ระบุ ๑.ชาย ๒.หญิง ๓.ผู้แสดงออกแตกต่างจากเพศโดยกำเนิด (LGBTI) Lesbian หมายถึง หญิงรักหญิง Gay หมายถึง ชายรักชาย Bisexual หมายถึง คนรักสองเพศ Transgender หมายถึง คนข้ามเพศ Intersex หมายถึง เพศกำกวม
- อายุ มากกว่า ๒ ปีขึ้นไป ไม่ต้องใส่เศษเดือน แต่ถ้าอายุไม่ถึง ๒ ปี ให้ระบุเดือนด้วย เช่น อายุ ๑ ปี ๑๑ เดือน หรือ ๑ ปี ๑ เดือน หรือ อายุ ๑๑ เดือน หรือ อายุ ๓ เดือน เป็นต้น และในกรณีที่ยังไม่ถึง ๑ เดือน เช่น อายุ ๑๐ วัน ให้ระบุอายุเป็น ๑ เดือน
- สถานภาพการสมรส ให้ระบุ ๑.โสด ๒.สมรส ๓.อยู่กับกันฉันสามีภรรยาโดยไม่จดทะเบียนสมรส ๔.หย่า ๕.หย่าร้าง ๖.แยกกันอยู่

ตารางสมาชิก

สมาชิกใน
ครัวเรือนในปี
ปัจจุบัน

สมาชิกในครัวเรือนในปีปัจจุบัน หมายถึง สมาชิกที่อยู่
ประจำในครัวเรือนนี้ (คนที่ไม่ได้อยู่ประจำ แต่ไป ๆ มา ๆ
ในรอบปีที่ผ่านมา ต้องมีเวลารวมกันไม่น้อยกว่า 6 เดือน)

ครัวเรือน

ครัวเรือน หมายถึง ครอบครัวที่อยู่ในบ้านเรือนเดียวกัน กิน
อยู่ ใช้จ่ายร่วมกัน ครัวเรือนหนึ่ง ๆ อาจมีหลายครอบครัวก็ได้

คำแนะนำ

เลือกรายการ

1. เด็กหญิง 2. เด็กชาย 3. นาย 4. นาง 5. นางสาว

ส่วนยศ ตำแหน่ง ไม่ต้องใส่ หรือถ้าจะใส่ ให้ใส่ไว้ตรง หน้าชื่อ

ชื่อ-สกุล

ตอบเป็นภาษาไทยเท่านั้น

เลข ปชช.

ใส่ได้ตัวเลข 13 หลักเท่านั้น

มีชื่อในทะเบียน
บ้านที่สำรวจ

มีชื่อในทะเบียนบ้านที่สำรวจ ให้ระบุ ใช่ หรือ
ไม่ใช่ ซึ่งหมายถึงประชากรแฝง

คนต่างด้าว

1. คลิกเลือก เมนู ว่าคนต่างด้าว ไม่ต้องใส่เลข ปชช.
2. ในกรณีครัวเรือนคนไทยที่มีคนต่างด้าวร่วมอาศัยอยู่ด้วย
ให้กรอกข้อมูลสมาชิกในครัวเรือนที่เป็นคนต่างด้าวเฉพาะ
ในหน้าตารางข้อมูลสมาชิกนี้เท่านั้น แต่ไม่ต้องสำรวจข้อมูล
คุณภาพชีวิตของคนต่างด้าว

เพศ

1. เลือกได้อย่างใดอย่างหนึ่ง เพศ ให้ระบุ 1.ชาย 2.หญิง
- 3.ผู้แสดงออกแตกต่างจากเพศโดยกำเนิด (LGBTI) Lesbian
หมายถึง หญิงรักหญิง Gay หมายถึง ชายรักชาย Bisexual
หมายถึง คนรักสองเพศ Transgender หมายถึง คนข้ามเพศ
Intersex หมายถึง เพศกำกวม โดย ระบบจะเลือกเพศให้
อัตโนมัติเฉพาะ ชาย กับหญิง เท่านั้น ส่วนถ้าเป็นเพศที่ สาม
ต้องคลิกเลือกเปลี่ยนเอง

ตารางสมาชิก (ต่อ)

อายุ

1. อายุ มากกว่า 6 ปีขึ้นไป ไม่ต้องใส่เศษเดือน (ระบบจะล็อกไม่ให้ใส่เดือน)
2. แต่ถ้าอายุไม่ถึง 6 ปี ให้ระบุเดือนด้วย เช่น 5 ปี 11 เดือน หรือ อายุ 1 ปี 11 เดือน หรือ 1 ปี 1 เดือน หรือ อายุ 11 เดือน หรือ อายุ 3 เดือน เป็นต้น
3. และในกรณีที่อายุไม่ถึง 1 เดือน เช่น อายุ 10 วัน ให้ระบุอายุเป็น 1 เดือน

สถานภาพ การสมรส

เลือกรายการ ให้ระบุ 1. โสด 2. สมรส 3. อยู่กินกันฉันสามีภริยาโดยไม่จดทะเบียนสมรส 4. หม้าย 5. หย่าร้าง 6. แยกกันอยู่
สำหรับเด็กอายุ 0 - 14 ปี ไม่ต้องเลือกระบบจะเลือก โสด ให้อัตโนมัติ

อาชีพ

- รายการอาชีพ ดังนี้
1. กำลังศึกษา 2. ไม่มีอาชีพ 3. เกษตร-ทำนา 4. เกษตร-ทำไร่
 5. เกษตร-ทำสวน 6. เกษตร-ประมง 7. เกษตร-ปศุสัตว์
 8. พนักงาน-รับราชการ 9. พนักงาน-รัฐวิสาหกิจ
 10. พนักงานบริษัท 11. รับจ้างทั่วไป 12. ค้าขาย
 13. ธุรกิจส่วนตัว 14. อาชีพอื่นๆ

ศาสนา

- รายการศาสนา ดังนี้
1. พุทธ 2. คริสต์ 3. อิสลาม 4. ซิกข์ 5. ฮินดู 6. อื่นๆ

สามารถ อ่าน เขียน ภาษา

ผู้ที่มีอายุ ตั้งแต่ 6 ปี ขึ้นไป ให้เลือกภาษาที่สามที่สามารถอ่านเขียน อย่างง่ายได้

การศึกษา

รายการการศึกษา ดังนี้

1. ไม่เคยศึกษา 2. อนุบาล/ศูนย์เด็กเล็ก 4. ประถมฯ
5. ม.ต้น (มศ.1-3 หรือ ม.1-3) 6. ม.ปลาย (มศ.4-5 หรือ ม.4-6 หรือ ปวช.) 7. อนุปริญญา หรือเทียบเท่า หรือ ปวส.
8. ป.ตรี หรือเทียบเท่า 9. สูงกว่าปริญญาตรี

ความเกี่ยว ข้องกับ หัวหน้าครัวเรือน

รายการ ดังนี้

1. หัวหน้าครัวเรือน 2. ภรรยา 3. สามี 4. ลูก 5. หลาน
6. พ่อ 7. แม่ 8. ลูกสะใภ้ 9. ลูกเขย 10. อื่นๆ

ในระบบจะให้ผู้กรอกข้อมูลมีการกำหนดสถานะนี้เอง ไม่ได้เป็นการตั้งค่าเริ่มต้นว่าคนแรกเป็นหัวหน้าครัวเรือน และเมื่อมีการลบหัวหน้าครัวเรือน ต้องทำการเลือกสถานะของคนในครัวเรือนใหม่ทั้งหมด

สถานะ ทางร่างกาย

ให้เลือก 3 สถานะ ปกติ หรือ ผู้พิการ หรือ ผู้ป่วยเรื้อรัง โดยสามารถเลือก ผู้พิการ หรือผู้ป่วยเรื้อรัง ใดๆได้อย่างหนึ่งก็ได้ หรือ เลือกทั้ง สองอย่างก็ได้

การช่วยเหลือ ตนเอง

ให้เลือก 2 สถานะ ได้ /ไม่ได้ โดยจะเลือกข้อนี้ เมื่อเลือก ผู้พิการ หรือ ผู้ป่วยเรื้อรัง

ส่วนข้อคำถาม

หมวดที่ 1 สุขภาพ มี 12 ตัวชี้วัด

ลำดับ	ตัวชี้วัด	หน่วยนับ
ตัวชี้วัดที่ 1	การฝากครรภ์อย่างมีคุณภาพ	คน
ตัวชี้วัดที่ 2	เด็กแรกเกิดมีน้ำหนัก 2,500 กรัม ขึ้นไป	คน
ตัวชี้วัดที่ 3	เด็กแรกเกิดได้กินนมแม่อย่างเดียวอย่างน้อย 6 เดือนแรกติดต่อกัน	คน
ตัวชี้วัดที่ 4	เด็กแรกเกิดถึง 12 ปี ได้รับวัคซีนป้องกันโรคครบตามตารางสร้างเสริมภูมิคุ้มกันโรค	คน
ตัวชี้วัดที่ 5	เด็กได้รับการดูแลและมีพัฒนาการที่เหมาะสม	คน
ตัวชี้วัดที่ 6	ครัวเรือนกินอาหารถูกสุขลักษณะ ปลอดภัย และได้มาตรฐาน	ครัวเรือน
ตัวชี้วัดที่ 7	ครัวเรือนมีความรู้และป้องกันตนเองเพื่อควบคุมปัจจัยเสี่ยงที่คุกคามสุขภาวะ	ครัวเรือน
ตัวชี้วัดที่ 8	ครัวเรือนสามารถดูแลตนเอง/สมาชิก เมื่อมีอาการเจ็บป่วยเบื้องต้น	ครัวเรือน
ตัวชี้วัดที่ 9	คนอายุ 6 ปีขึ้นไป ออกกำลังกายอย่างน้อยสัปดาห์ละ 3 วัน ๆ ละ 30 นาที	คน
ตัวชี้วัดที่ 10	ผู้ป่วยติดเตียงได้รับการดูแลจากครอบครัว ชุมชน ภาครัฐหรือภาคเอกชน	คน
ตัวชี้วัดที่ 11	คนในครัวเรือนมีประกันสุขภาพ/สิทธิรักษาพยาบาลและทราบสถานที่ใช้บริการตามสิทธิ	คน
ตัวชี้วัดที่ 12	คนอายุ 35 ปีขึ้นไป ได้รับการตรวจสุขภาพประจำปี	คน

หมวดที่ 1 สุขภาพ มี 12 ตัวชี้วัด

ตัวชี้วัดที่
1

ตัวชี้วัดที่
2

ตัวชี้วัดที่
3

ตัวชี้วัดที่
4

ตัวชี้วัดที่
5

ตัวชี้วัดที่
6

ตัวชี้วัดที่
7

ตัวชี้วัดที่
8

ตัวชี้วัดที่
9

ตัวชี้วัดที่
10

ตัวชี้วัดที่
11

ตัวชี้วัดที่
12

หมวดที่ 1 สุขภาพ มี 12 ตัวชี้วัด

ตัวชี้วัด/คำถาม		คำตอบ
ข้อ 1 การฝากครรภ์อย่างมีคุณภาพ		
	หรือไม่	
1.2	ในช่วงเวลา 1 ปี ก่อนการสัมภาษณ์ หรือการฝากครรภ์และดูแลครรภ์จากบุคลากรสาธารณสุข	
1.3	ในรอบปีที่ผ่านมา ครีวเรือนนี้มีมารดาที่บุตร หรือไม่	
1.4	ในรอบปีที่ผ่านมา ก่อนวันสัมภาษณ์ ครีวเรือนนี้เสียชีวิตระหว่างการตั้งครรภ์และการคลอดหรือไม่	

1. ตัวชี้วัดที่ 1 มีข้อย่อย จำนวน 4 ข้อ 1.1 – 1.4 โดยถ้าข้อ 1.1 ตอบ ไม่มี จะข้ามไป ข้อ 2
 2. พิจารณาเฉพาะข้อ 1.2 หากตอบ ได้รับ.....คน ถือว่าผ่านเกณฑ์ หากตอบ ไม่ได้รับ ถือว่าไม่ผ่านเกณฑ์ในข้อนี้
 3. ข้อ 1.1 เชื่อมโยงกับ กชช. 2ค ข้อ 23.1.1
 4. ข้อ 1.3 เชื่อมโยงกับ กชช. 2ค ข้อ 23.1.3
- การฝากครรภ์คุณภาพ** หมายถึง การบริการฝากครรภ์ในหญิงตั้งครรภ์รายปกติที่ไม่มีความเสี่ยง โดยผ่านการคัดกรองและประเมินความเสี่ยงจากสถานบริการสาธารณสุข พร้อมได้รับการให้ความรู้ตามมาตรฐานโรงเรียนพ่อแม่ ชักประวัติ ตรวจร่างกาย ตรวจทางห้องปฏิบัติการ ได้รับวิตามิน ฯลฯ ตามสิทธิประโยชน์ และหญิงตั้งครรภ์ที่ได้รับการประเมินไม่อยู่ในกลุ่มเสี่ยงได้มาฝากครรภ์ตามนัด จำนวน 5 ครั้งดังนี้
- การนัดครั้งที่ 1 เมื่ออายุครรภ์ ≤ 12 สัปดาห์
 - การนัดครั้งที่ 2 เมื่ออายุครรภ์ 13 - < 20 สัปดาห์
 - การนัดครั้งที่ 3 เมื่ออายุครรภ์ 20 - < 26 สัปดาห์
 - การนัดครั้งที่ 4 เมื่ออายุครรภ์ 26 - < 32 สัปดาห์
 - การนัดครั้งที่ 5 เมื่ออายุครรภ์ 32 - 40 สัปดาห์

หมวดที่ 1 สุขภาพ มี 12 ตัวชี้วัด

ตัวชี้วัดที่
1

ตัวชี้วัดที่
2

ตัวชี้วัดที่
3

ตัวชี้วัดที่
4

ตัวชี้วัดที่
5

ตัวชี้วัดที่
6

ตัวชี้วัดที่
7

ตัวชี้วัดที่
8

ตัวชี้วัดที่
9

ตัวชี้วัดที่
10

ตัวชี้วัดที่
11

ตัวชี้วัดที่
12

ข้อ 2 เด็กแรกเกิดมีน้ำหนัก 2,500 กรัม ขึ้นไป

น้ำหนักแรกเกิดไม่น้อยกว่า 2,500 กรัม การเกิดและมีชีวิตรอดจะสูงกว่า และยัง

2.1 ครรภ์เรื้อรัง มีเด็กอายุไม่เกิน 1 ปี

1. ตัวชี้วัดที่ 2 มีข้อย่อย จำนวน 2 ข้อ 2.1-2.2 โดยถ้าข้อ 2.1 ตอบ ไม่มี จะข้ามไป ข้อ 3
2. พิจารณาเฉพาะข้อ 2.2 โดยคิดจากเด็กอายุตั้งแต่ 0 – 1 ปี (1 ปี 1 เดือน ถึง 1 ปี 11 เดือน ก็ให้ถือว่าคิดอายุคนในข้อนี้ด้วย) หากตอบ ทุกคน ถือว่าผ่านเกณฑ์ หากตอบ น้อยกว่า.....คน ถือว่าไม่ผ่านเกณฑ์ในข้อนี้

2.2 เด็กอายุไม่เกิน 1 ปี มีน้ำหนักแรกเกิดทุกคน หรือไม่

ปกติเด็กทารกที่มีน้ำหนักไม่น้อยกว่า 2,500 กรัม อัตราการเกิดและมีชีวิตรอดจะสูงกว่าเด็กทารกที่มีน้ำหนักน้อยกว่า 2,500 กรัม นอกจากนี้ยังมีผลต่อการพัฒนาทางร่างกายและสมองของเด็กทารกด้วย หากเด็กทารกที่เกิดเป็นฝาแฝดก็ให้ใช้เกณฑ์น้ำหนักเดียวกันนี้ โดยไม่สามารถยกเว้นได้เพราะน้ำหนักของเด็กแรกเกิดทุกคนเป็นน้ำหนักเฉพาะตัวเด็กแรกเกิดแต่ละคน ดังนั้นเด็กแรกเกิดจึงต้องใช้เกณฑ์น้ำหนักมาตรฐานเดียวกันคือไม่น้อยกว่า 2,500 กรัม

หมวดที่ 1 สุขภาพ มี 12 ตัวชี้วัด

ตัวชี้วัดที่
1

ตัวชี้วัดที่
2

ตัวชี้วัดที่
3

ตัวชี้วัดที่
4

ตัวชี้วัดที่
5

ตัวชี้วัดที่
6

ตัวชี้วัดที่
7

ตัวชี้วัดที่
8

ตัวชี้วัดที่
9

ตัวชี้วัดที่
10

ตัวชี้วัดที่
11

ตัวชี้วัดที่
12

ข้อ 3 เด็กแรกเกิดได้กินนมแม่อย่างเดียวอย่างน้อย 6 เดือนแรกติดต่อกัน

นำหรืออาหารอื่นร่วมด้วยจะทำให้กินนมแม่ได้น้อย
สามารถให้นมแม่ต่อเนื่องจนถึงอายุ ๒ ปี
โดยกลุ่มเป้าหมายในการสำรวจมี ๒ กลุ่ม ดังนี้ -
- เด็กที่มีอายุ ๖ เดือน ถึง ๑ ปี มีวัตถุประสงค์เพื่อ

๓.๑ คร่าวเรือนนี้ มีเด็กอายุน้อยกว่า ๖ เดือน น

๓.๒ เด็กอายุน้อยกว่า ๖ เดือน ได้กินนมแม่อย่าง
เป็นเวลาติดต่อกันจนถึงวันที่สำรวจทุกคน

๓.๓ คร่าวเรือนนี้ มีเด็กอายุตั้งแต่ ๖ เดือน ถึง ๑

๓.๔ เด็กอายุตั้งแต่ ๖ เดือนถึง ๑ ปี ได้กินนมแม่
ระยะเวลา ๖ เดือนแรกติดต่อกัน ทุกคน ที่

1. ตัวชี้วัดที่ 3 มีข้อย่อย จำนวน 4 ข้อ 3.1-3.4 โดยถ้าข้อ 3.1 ตอบ ไม่มี จะข้ามไป ข้อ 3.3
2. พิจารณาจำนวน 2 ข้อ คือ 3.2 โดยคิดจากเด็กอายุเด็กอายุ 0 – 6 เดือน และข้อ 3.4 โดยคิดจากเกณฑ์เด็กอายุ 6 เดือน – 1 ปี หากตอบ ทุกคน ถือว่าผ่านเกณฑ์ในข้อนี้ หากตอบ ไม่ได้กิน.....คน ในข้อใดข้อหนึ่งใน 2 ข้อนี้ ถือว่าไม่ผ่านเกณฑ์ในข้อนี้
3. หากข้อ 3.3 ตอบ ไม่มี จะข้ามไปข้อ 4

โปรดระบุวันเดือนปีเกิด

กินนมแม่อย่างเดียว หมายถึง การให้เด็กกินเฉพาะนมแม่อย่างเดียวเท่านั้น โดยไม่ให้กินอย่างอื่น
กลุ่มเป้าหมายในการสำรวจมี 2 กลุ่ม ดังนี้
เด็กที่มีอายุน้อยกว่า 6 เดือน มีวัตถุประสงค์เพื่อนำผลการเฝ้าระวังติดตามในการดื่มนมแม่ติดต่อกันจนถึงวันที่สำรวจ
เด็กที่มีอายุ 6 เดือนถึง 1 ปี มีวัตถุประสงค์เพื่อการวัดผลการเลี้ยงลูกด้วยนมแม่ตามมาตรฐานสากลเพื่อความปลอดภัยในชีวิตและการเจริญเติบโตที่มีคุณภาพของเด็กทารกต่อไป
เด็กอายุน้อยกว่า 6 เดือนทุกคน ได้กินนมแม่อย่างเดียวตั้งแต่แรกเกิดเป็นเวลาติดต่อกันจนถึงวันที่สำรวจ
เด็กอายุตั้งแต่ 6 เดือนถึง 1 ปี ทุกคนได้กินนมแม่อย่างเดียวเป็นระยะเวลา 6 เดือนแรกติดต่อกัน

หมวดที่ 1 สุขภาพ มี 12 ตัวชี้วัด

ตัวชี้วัดที่
1

ตัวชี้วัดที่
2

ตัวชี้วัดที่
3

ตัวชี้วัดที่
4

ตัวชี้วัดที่
5

ตัวชี้วัดที่
6

ตัวชี้วัดที่
7

ตัวชี้วัดที่
8

ตัวชี้วัดที่
9

ตัวชี้วัดที่
10

ตัวชี้วัดที่
11

ตัวชี้วัดที่
12

ข้อ 4 เด็กแรกเกิดถึง 12 ปี ได้รับวัคซีนป้องกันโรคครบตามตารางสร้างเสริมภูมิคุ้มกันโรค

๔.๑ ครรภ์เรื้อรังนี้ มีเด็กแรกเกิดถึง ๑๒ ปี หรือไม่

1. ตัวชี้วัดที่ 4 มีข้อย่อย จำนวน 3 ข้อ 4.1-4.3 โดยถ้าข้อ 4.1 ตอบ ไม่มี จะข้ามไป ข้อ 6

๔.๒ เด็กแรกเกิดถึง ๑๒ ปี ได้รับวัคซีนป้องกันโรค ครบตาม ตารางสร้างเสริมภูมิคุ้มกันโรค (ที่อยู่ด้านล่าง) ทุกคน หรือ

2. พิจารณาเฉพาะข้อ 4.2 โดยคิดจากเด็กอายุ 0 - 12 ปี หากตอบ ได้รับทุกคน จะข้ามไปข้อ 6 และถือว่าผ่านเกณฑ์ หากตอบ ไม่ได้รับ....คน ถือว่าไม่ผ่านเกณฑ์ในข้อนี้

๔.๓ ให้ระบุจำนวนเด็กที่ไม่ได้รับวัคซีน ในตารางข้างล่างนี้

ตัวอย่างเช่น ครรภ์เรื้อรังที่มีเด็กอายุ ๑ ปี ๒ คน และ ทั้ง ๒ คน ไม่เคยได้รับวัคซีนเลย กรณีนี้ต้องกรอก "๑" ทุกช่องตั้งแต่แรกเกิดจนถึง ๔ เดือน เป็นต้น แต่ถ้าหากว่าเด็กคนหนึ่งได้รับวัคซีนแล้ว อีกคนหนึ่งต้องกรอก "๑" ทุกช่องตั้งแต่แรกเกิดจนถึง ๔ เดือน เป็นต้น

1. หากตอบ ข้อ 4.2 ว่าไม่ได้รับ จึงมาตอบข้อ 4.3

อายุ	ตารางสร้างเสริมภูมิคุ้มกันโรค ของกรม
แรกเกิด	• ฉีดวัคซีนป้องกันวัณโรค
๑ เดือน	• ฉีดวัคซีนป้องกันตับอักเสบบี (เฉพาะรายที่เค
๒ เดือน	• ฉีดวัคซีนรวมป้องกันคอตีบ ไอกรณ บาดทะยัก
๔ เดือน	• ฉีดวัคซีนรวมป้องกันคอตีบ ไอกรณ บาดทะยัก • ฉีดวัคซีนป้องกันโรคโปลิโอ ๑ ครั้ง
๖ เดือน	• ฉีดวัคซีนรวมป้องกันคอตีบ ไอกรณ บาดทะยัก • ฉีดวัคซีนป้องกันไข้หวัดใหญ่
๙-๑๒ เดือน	• ฉีดวัคซีนรวมป้องกันโรคหัด หัดเยอรมัน คางคก • ฉีดวัคซีนป้องกันไข้หวัดใหญ่
๑ ปี	• ฉีดวัคซีนป้องกันโรคไข้มองอักเสบเฉียบพลัน (ชนิดเชื้อตาย) ครั้งที่ ๑ และ ๒ ห่างกัน ๑ เดือน หรือ ฉีดวัคซีนป้องกันโรคไข้มองอักเสบเฉียบพลัน

2. ให้ระบุจำนวนเด็กที่ไม่ได้รับวัคซีน

3. สำหรับการประเมินเด็กอายุ 1 ปีถึง 2 ปีเต็ม ให้ประเมินเด็กที่เกิดในวัน/เดือน/ปี ที่สำรวจย้อนหลัง 1 - 2 ปีที่ผ่านมา เช่น สำรวจวันที่ 25 มกราคม 2566 เด็กอายุ 1 ปีถึง 2 ปีเต็ม คือเด็กที่เกิดระหว่างวันที่ 25 มกราคม 2563 ถึงวันที่ 25 มกราคม 2564 ถ้าครรภ์เรื้อรังไม่สามารถตอบคำถามได้ให้ตรวจสอบจากทะเบียนของเจ้าหน้าที่สาธารณสุข หรือ อสม.)

4. ตัวอย่างการกรอก เช่น ครรภ์เรื้อรังที่มีเด็กอายุ 1 ปี 2 คน และ ทั้ง 2 คน ไม่เคยได้รับวัคซีนเลย กรณีนี้ต้องกรอก จำนวนนวนคนที่ไม่ได้รับวัคซีน คือ "2" ทุกช่องตั้งแต่แรกเกิดจนถึง 1 เป็นต้น

หมวดที่ 1 สุขภาพ มี 12 ตัวชี้วัด

ตัวชี้วัดที่

1

ตัวชี้วัดที่

2

ตัวชี้วัดที่

3

ตัวชี้วัดที่

4

ตัวชี้วัดที่

5

ตัวชี้วัดที่

6

ตัวชี้วัดที่

7

ตัวชี้วัดที่

8

ตัวชี้วัดที่

9

ตัวชี้วัดที่

10

ตัวชี้วัดที่

11

ตัวชี้วัดที่

12

ข้อ 5 เด็กได้รับการดูแลและมีพัฒนาการที่เหมาะสม

คู่มือเฝ้าระวังและส่งเสริมพัฒนาการเด็กปฐมวัย หรือ DSPM-Developmental Surveillance and

Promotion Manual หมายถึง แบบประเมินพัฒนาการเด็กปฐมวัย ผู้ปกครองและอสม. ใช้เฝ้าระวังการเจริญเติบโตของเด็ก ส่งเสริมให้เด็กมีพัฒนาการสมวัย ตามคำแนะนำ

5.1 เด็กใน 0-5 ปีในครัวเรือนได้รับการตรวจคัดกรองพัฒนาการโดยใช้คู่มือ DSPM ผ่านครบ 5 ด้าน ประกอบด้วย

1. ด้านการเคลื่อนไหว
2. ด้านการใช้กล้ามเนื้อมัดเล็กและสติปัญญา
3. ด้านการเข้าใจภาษา
4. ด้านการใช้ภาษา
5. ด้านการช่วยเหลือตนเองและสังคม

5.2 ครัวเรือนนี้มีเด็กที่มีพัฒนาการล่าช้า หรือไม่

5.3 หากมีหรือพบเด็กในครัวเรือนที่มีพัฒนาการล่าช้าหรือพบปัญหาสุขภาพหรือพฤติกรรมเสี่ยง ควรส่งเด็กไปพบแพทย์หรือบุคลากรสาธารณสุขทราบ เพื่อแก้ไขส่งเสริมพัฒนาการ

1. ตัวชี้วัดที่ 5 มีข้อย่อย จำนวน 3 ข้อ 5.1-5.3 โดยถ้าข้อ 5.2 ตอบ ไม่มี จะข้ามไป ข้อ 6

2. พิจารณาเฉพาะข้อ 5.1 โดยคิดจากเด็กอายุ 0 – 5 ปี ในครัวเรือนได้รับการตรวจคัดกรองพัฒนาการ ผ่านครบ 5 ด้าน หากตอบ ได้รับ ถือว่าผ่านเกณฑ์ในข้อนี้ หากตอบ ไม่ได้รับ ถือว่าไม่ผ่านเกณฑ์ในข้อนี้

คู่มือเฝ้าระวังและส่งเสริมพัฒนาการ

เด็กปฐมวัย หรือ DSPM-Developmental Surveillance and Promotion Manual หมายถึง แบบประเมินพัฒนาการเด็กตั้งแต่แรกเกิดถึง 5 ปี ที่เป็นคู่มือเพื่อให้พ่อแม่ ผู้ปกครองและอสม. ใช้เฝ้าระวังการเจริญเติบโตของลูกหลานอย่างใกล้ชิด หากสงสัยล่าช้าก็สามารถแก้ไขส่งเสริมให้เด็กมีพัฒนาการสมวัย ตามคำแนะนำในคู่มือ DSPM นี้ได้ทันที มี 5 ด้าน ประกอบด้วย

1. ด้านการเคลื่อนไหว
2. ด้านการใช้กล้ามเนื้อมัดเล็กและสติปัญญา
3. ด้านการเข้าใจภาษา
4. ด้านการใช้ภาษา
5. ด้านการช่วยเหลือตนเองและสังคม

หมวดที่ 1 สุขภาพ มี 12 ตัวชี้วัด

ตัวชี้วัดที่

1

ตัวชี้วัดที่

2

ตัวชี้วัดที่

3

ตัวชี้วัดที่

4

ตัวชี้วัดที่

5

ตัวชี้วัดที่

6

ตัวชี้วัดที่

7

ตัวชี้วัดที่

8

ตัวชี้วัดที่

9

ตัวชี้วัดที่

10

ตัวชี้วัดที่

11

ตัวชี้วัดที่

12

ข้อ 6 ครั้วเรือนกินอาหารถูกสุขลักษณะ ปลอดภัย และได้มาตรฐาน

6. ครั้วเรือนกินอาหารถูกสุขลักษณะ ปลอดภัย

ทุกคนในครั้วเรือนได้ปฏิบัติเกี่ยวกับการกินอาหาร
มาตรฐานครบทั้ง 4 เรื่อง ดังต่อไปนี้

1. ตัวชี้วัดที่ 6 มีข้อย่อย จำนวน 5 ข้อ 6.1-6.5

2. พิจารณา 4 ข้อ คือ ข้อ 6.2/6.3/6.4/6.5 โดย หากตอบ ใช่ ถือว่าผ่านเกณฑ์ในข้อนี้ หากตอบ ไม่ใช่ ในข้อใดข้อหนึ่งใน 4 ข้อ
นี้ ถือว่าไม่ผ่านเกณฑ์ในข้อนี้

6.1 ครั้วเรือนมีการประกอบอาหารด้วยตนเอง

6.2 ถ้ากินอาหารบรรจุสำเร็จ ต้องมีเครื่องหมาย อย. เช่น เกลือ
เสริมไอโอดีน น้ำปลา น้ำส้มสายชู อาหารกระป๋อง นม อาหาร
กล่อง เป็นต้น

6.3 ถ้ากินเนื้อสัตว์ต้องทำให้สุกด้วยความร้อน

6.4 ถ้ากินผักต้องเป็นผักปลอดสารพิษหรือได้ทำการแช่ด้วยน้ำผสม
ด่างทับทิมหรือน้ำยาล้างผักแล้วล้างด้วยน้ำสะอาดหลาย ๆ ครั้ง

6.5 ก่อนกินอาหารต้องล้างมือทุกครั้งและใช้ช้อนกลาง

ทุกคนในครั้วเรือนได้ปฏิบัติเกี่ยวกับ

การกินอาหารที่มีคุณภาพ ถูกสุขลักษณะ ปลอดภัย และได้มาตรฐานครบทั้ง 4 เรื่อง

1. ถ้ากินอาหารบรรจุสำเร็จต้องมีเครื่องหมาย อย. เช่น เกลือเสริมไอโอดีน น้ำปลา น้ำส้มสายชู
อาหารกระป๋อง นม อาหารกล่อง เป็นต้น

2. ถ้ากินเนื้อสัตว์ต้องทำให้สุกด้วยความร้อน

3. ถ้ากินผักต้องเป็นผักที่ปลอดสารพิษหรือได้ทำการแช่ด้วยน้ำผสมด่างทับทิมหรือน้ำยาล้างผัก
แล้วล้างด้วยน้ำสะอาดหลาย ๆ ครั้ง

4. ก่อนกินอาหารทุกครั้งต้องล้างมือให้สะอาด และในการกินอาหารร่วมกันต้องใช้ช้อนกลางใน
การตักทุกครั้ง

หมวดที่ 1 สุขภาพ มี 12 ตัวชี้วัด

ตัวชี้วัดที่
1

ตัวชี้วัดที่
2

ตัวชี้วัดที่
3

ตัวชี้วัดที่
4

ตัวชี้วัดที่
5

ตัวชี้วัดที่
6

ตัวชี้วัดที่
7

ตัวชี้วัดที่
8

ตัวชี้วัดที่
9

ตัวชี้วัดที่
10

ตัวชี้วัดที่
11

ตัวชี้วัดที่
12

7. คริวเรือมีความรู้และป้องกันตนเองเพื่อควบคุมปัจจัยเสี่ยงที่คุกคามสุขภาพ

ข้อ 7 คริวเรือมีความรู้และป้องกันตนเองเพื่อควบคุมปัจจัยเสี่ยงที่คุกคามสุขภาพ

ทุกคนในคริวเรือมีความรู้และป้องกันตนเองเพื่อควบคุมปัจจัยเสี่ยงที่

7.1	ดื่มน้ำสะอาดประมาณ 2 ลิตรต่อวัน	<input type="checkbox"/>
7.2	นอนหลับสนิท 7 - 8 ชั่วโมงต่อคืน	<input type="checkbox"/>
7.3	กินอาหารหวาน มัน เค็ม กินผักผลไม้ไม่ย้อย ต้มเหล้า สูบบุหรี่ หรือ เสี่ยงต่อโรคเบาหวาน ความดันโลหิตสูง หัวใจขาดเลือด หลอดเลือดสมอง ตีบ คอเลสเตอรอลในเลือดสูง	<input type="checkbox"/>
7.4	ผลไม้บางชนิดที่มีน้ำตาลและพลังงานสูง เช่น ทุเรียน ลำไย จึงควรกินแต่ น้อยโดยเฉพาะผู้ที่ไม่มีโรคประจำตัว	<input type="checkbox"/>
7.5	ดูแลสุขภาพช่องปากและฟัน ด้วยการแปรงฟันด้วยยาสีฟันที่มีฟลูออไรด์ ครั้งละ 2 นาทีวันละ 2 ครั้ง	<input type="checkbox"/>
7.6	เมื่อมีอาการไอหรือจามมีการป้องกันตนเองและผู้อื่น ด้วยการสวมหน้ากาก อนามัยและล้างมืออย่างถูกวิธี	<input type="checkbox"/>
7.7	ควรลุกขึ้นเดินและเปลี่ยนท่าทางทุก 1 ชั่วโมง	<input type="checkbox"/>
7.8	พักผ่อนจากจอคอมพิวเตอร์ / มือถือ ทุก 1 ชั่วโมง อย่างน้อย 1 - 20 นาที เพื่อหลีกเลี่ยงอาการออฟฟิศซินโดรม	<input type="checkbox"/>
7.9	หากมีหรือพบบุคคลที่มีอาการ ไข้หน้าและปากเขียว แขนขาอ่อนแรงซีก เดียว พูดไม่ชัดและเจ็บหน้าอก ควรรีบไปโรงพยาบาลที่ใกล้ที่สุดทันที	<input type="checkbox"/>
7.10	หากพบผู้ป่วยฉุกเฉินควรแจ้ง 1669	<input type="checkbox"/>
7.11	หากพบว่าคริวเรืออยู่ในพื้นที่ที่มีค่า PM _{2.5} เกินค่ามาตรฐาน ควรมีการใส่ หน้ากากอนามัยเมื่อต้องออกนอกบ้าน	<input type="checkbox"/>
7.12	ในสถานการณ์การแพร่ระบาดของโรค Covid - 19 ควรมีการปฏิบัติตาม มาตรการการเฝ้าระวัง เช่น การสวมใส่หน้ากากอนามัย การรักษาระยะห่าง ทางสังคม การหลีกเลี่ยงการเข้าไปในพื้นที่ที่มีคนหนาแน่น การล้างมือด้วย	<input type="checkbox"/>

1. ตัวชี้วัดที่ 7 มีข้อย่อย จำนวน 12 ข้อ 7.1-7.12 โดยต้องตอบทุกข้อย่อย

2. พิจารณา 12 ข้อ คือ ข้อ 7.1 -7.12 โดย หากตอบ ใช่ ถือว่าผ่านเกณฑ์ในข้อนี้ หากตอบ ไม่ใช่ ในข้อใดข้อหนึ่งใน 12 ข้อนี้ ถือว่าไม่ผ่านเกณฑ์ในข้อนี้

1. ความรอบรู้ด้านสุขภาพ หมายถึง ความ สามารถหรือทักษะของบุคคลในการเข้าถึง เข้าใจ ข้อมูลสุขภาพ ได้ตอบซักถามจนสามารถประเมิน ตัดสินใจ ปรับเปลี่ยนพฤติกรรม เลือกรับบริการ เพื่อการจัดการสุขภาพตนเองได้อย่างเหมาะสม และสามารถบอกต่อผู้อื่นได้ (ที่มา กรมอนามัย กระทรวงสาธารณสุข)

2. ทุกคนในคริวเรือต้องมีความรู้และสามารถป้องกันตนเองเพื่อควบคุมปัจจัยเสี่ยงที่คุกคามสุขภาพดังกล่าวได้ หากทุกคนในคริวเรือไม่มีความรู้และไม่สามารป้องกันตนเองเพื่อควบคุมปัจจัยเสี่ยงที่คุกคามสุขภาพจะไม่ครบทุกข้อ ก็ถือว่า “ไม่ผ่านเกณฑ์”

หมวดที่ 1 สุขภาพ มี 12 ตัวชี้วัด

ตัวชี้วัดที่
1

ตัวชี้วัดที่
2

ตัวชี้วัดที่
3

ตัวชี้วัดที่
4

ตัวชี้วัดที่
5

ตัวชี้วัดที่
6

ตัวชี้วัดที่
7

ตัวชี้วัดที่
8

ตัวชี้วัดที่
9

ตัวชี้วัดที่
10

ตัวชี้วัดที่
11

ตัวชี้วัดที่
12

ข้อ 8 ครั้วเรือนสามารถดูแลตนเอง/สมาชิก เมื่อมีอาการเจ็บป่วยเบื้องต้น

ยาสามัญประจำบ้าน คือ ยาที่กระทรวงสาธารณสุขแนะนำให้ใช้ด้วยตนเอง เพื่อการดูแลรักษาอาการเจ็บป่วยเล็กน้อย ยาสามัญประจำบ้าน” พิมพ์อยู่ ซึ่งมีทั้งยาแผนปัจจุบัน ยาสมุนไพรในงานสาธารณสุขมูลฐาน กำหนดตามบุคคลในครัวเรือน เมื่อมีอาการเจ็บป่วยเล็กน้อย ได้

1. ตัวชี้วัดที่ 8 มีข้อย่อย จำนวน 4 ข้อ 8.1-8.4 โดยต้องตอบทุกข้อ

2. พิจารณา 4 ข้อ คือ ข้อ 8.1-8.4 โดย หากตอบ ใช่ ถือว่าผ่านเกณฑ์ในข้อนี้ หากตอบ ไม่ใช่ ในข้อใดข้อหนึ่งใน 4 ข้อนี้ ถือว่าไม่ผ่านเกณฑ์ในข้อนี้

8.1	ดูแลตนเอง/สมาชิกด้วยยาสามัญประจำบ้าน ทั้งแผนปัจจุบัน แผนโบราณ ยาสมุนไพรในงานสาธารณสุขมูลฐาน และใช้ยาเท่าที่จำเป็น	<input type="checkbox"/> ไม่ใช่ <input type="radio"/> ใช่
-----	---	--

8.2	วัดไข้ วัดความดันโลหิต และจับชีพจร
-----	------------------------------------

8.3	ไม่กินผลิตภัณฑ์เสริมอาหารที่อ้างสรรพคุณเกินจริง เป็นยาเพื่อบำบัด บรรเทา รักษาโรค ซึ่งไม่ตรงกับที่
-----	---

8.4	ให้ข้อมูลเกี่ยวกับการเจ็บป่วยของตนเอง โรคประจำตัว การแพทย์ ผลิตภัณฑ์สุขภาพ/ยาที่เคยใช้ ต่อบุคลากรสาธารณสุข
-----	--

ยาสามัญประจำบ้าน คือ ยาที่กระทรวงสาธารณสุขได้พิจารณาคัดเลือกว่าเป็นยาปลอดภัย เป็นยาที่เหมาะสมที่จะให้ประชาชนซื้อมาใช้ด้วยตนเอง เพื่อการดูแลรักษาอาการเจ็บป่วยเล็กน้อยที่มักเกิดขึ้นได้ สามารถสังเกตจากบริเวณภาชนะบรรจุจะมีคำว่า “ยาสามัญประจำบ้าน” พิมพ์อยู่ ซึ่งมีทั้งยาแผนปัจจุบันและยาแผนโบราณ

ยาสมุนไพรในงานสาธารณสุขมูลฐาน กำหนดตามประกาศของกรมสนับสนุนการบริการสุขภาพ ปัจจุบันมี 67 ชนิด

ทุกคนในครัวเรือน เมื่อมีอาการเจ็บป่วยเล็กน้อย ได้ปฏิบัติดังต่อไปนี้ เพื่อบำบัด รักษาหรือบรรเทาอาการเจ็บป่วยเบื้องต้น

หมวดที่ 1 สุขภาพ มี 12 ตัวชี้วัด

ตัวชี้วัดที่
1

ตัวชี้วัดที่
2

ตัวชี้วัดที่
3

ตัวชี้วัดที่
4

ตัวชี้วัดที่
5

ตัวชี้วัดที่
6

ตัวชี้วัดที่
7

ตัวชี้วัดที่
8

ตัวชี้วัดที่
9

ตัวชี้วัดที่
10

ตัวชี้วัดที่
11

ตัวชี้วัดที่
12

ข้อ 9 คนอายุ 6 ปีขึ้นไป ออกกำลังกายอย่างน้อยสัปดาห์ละ 3 วัน ๆ ละ 30 นาที

9. คนอายุ 6 ปีขึ้นไป ออกกำลังกายอย่างน้อยสัปดาห์ละ 3 วัน ๆ ละ 30 นาที

9.1 ออกกำลังกายอย่างน้อยสัปดาห์ละ 3 วัน ๆ ละ 30 นาที

1. ตัวชี้วัดที่ 9 มีข้อย่อย จำนวน 1 ข้อ 9.1
 2. พิจารณาข้อ 9.1 โดย หากตอบ ใช่ ถือว่าผ่านเกณฑ์ในข้อนี้ หากตอบ ไม่ใช่ ถือว่าไม่ผ่านเกณฑ์ในข้อนี้
- การออกกำลังกาย** หมายถึง การเคลื่อนไหวร่างกายตามรูปแบบที่กำหนด โดยมีวัตถุประสงค์เพื่อสร้างเสริมสมรรถภาพอย่างใดอย่างหนึ่งหรือทั้งหมด เป็นกิจกรรมที่ค่อนข้างหนัก เช่น เดินจ้ำ วิ่ง/วิ่งเหยาะ ปั่นจักรยาน เต้นแอโรบิค วายน้ำ กระโดดเชือก กรีซเซียง เรือ เล่นกีฬาประเภทฝึกความอดทน (สมรรถภาพทางกาย) ฯลฯ วันละ 30 นาที อย่างน้อยสัปดาห์ละ 3 วัน
- การออกแรง/ออกกำลังกาย** หมายถึง การออกแรง/ออกกำลังกาย (ไม่ใช่ยืนหรือนั่งทำงานเฉยๆ) ทำงานประกอบอาชีพ (หาบขนมขาย ขนของขึ้นลง ถีบสามล้อ เกี้ยวข้าว รับจ้าง แบกหาม ฯลฯ) หรือทำงานบ้าน งานสวน งานสนามในบริเวณบ้าน (เช็ดถูกระจก ล้างขัดพื้น ถูบ้าน ทำสวนครัว ขึ้นลงบันได ฯลฯ) หรือเดินทาง (เดิน หรือ ปั่นจักรยานไปทำงานหรือทำธุระ ฯลฯ) หรือออกกำลังกาย เล่นกีฬาอย่างน้อยทำให้รู้สึกเหนื่อยบ้าง หายใจเร็วขึ้น ติดต่อกันอย่างน้อย 10 นาทีขึ้นไป รวมกันทั้งวัน 30 นาที อย่างน้อยสัปดาห์ละ 5 วัน
- ทุกคนในครัวเรือน ยกเว้นผู้ป่วยติดเตียงหรือบุคคลที่มีข้อจำกัดด้านการเคลื่อนไหว**

หมวดที่ 1 สุขภาพ มี 12 ตัวชี้วัด

ตัวชี้วัดที่
1

ตัวชี้วัดที่
2

ตัวชี้วัดที่
3

ตัวชี้วัดที่
4

ตัวชี้วัดที่
5

ตัวชี้วัดที่
6

ตัวชี้วัดที่
7

ตัวชี้วัดที่
8

ตัวชี้วัดที่
9

ตัวชี้วัดที่
10

ตัวชี้วัดที่
11

ตัวชี้วัดที่
12

ข้อ 10 ผู้ป่วยติดเตียงได้รับการดูแลจากครอบครัว ชุมชน ภาครัฐ หรือภาคเอกชน

ผู้ป่วยติดเตียง หมายถึง ผู้ป่วยที่มีความเจ็บป่วยเรื้อรังจนไม่สามารถช่วยเหลือตัวเองได้

การดูแลจากครอบครัว ชุมชน ภาครัฐ หรือภาคเอกชน

1. ตัวชี้วัดที่ 10 มีข้อย่อย จำนวน 4 ข้อ 10.1-10.4 โดยถ้าข้อ 10.1 ตอบ ไม่มี จะข้ามไป ข้อ 11
2. พิจารณา 2 ข้อ คือ ข้อ 10.2 -10.3 โดย หากตอบ ได้รับทุกคน ถือว่าผ่านเกณฑ์ในข้อนี้ หากตอบ ไม่ได้ รับ ในข้อใดข้อหนึ่งใน 2 ข้อนี้ ถือว่าไม่ผ่านเกณฑ์ในข้อนี้

๑๐.๑ ครอบครัวนี้มีผู้ป่วยติดเตียงหรือไม่

๑๐.๒ ผู้ป่วยติดเตียง ได้รับการดูแลเอาใจใส่ชีวิตประจำวัน ด้านอาหาร ยา การออกกำลังกาย ฟันฟุกล้างเนื้อ และปรับโครงสร้างและสภาพแวดล้อมของบ้าน ให้เหมาะสมกับผู้ป่วย จากคนในครอบครัวและชุมชน หรือไม่

๑๐.๓ ผู้ป่วยติดเตียงได้รับสวัสดิการจากรัฐ อาทิ เบี้ยยังชีพผู้พิการ หรือไม่

๑๐.๔ ผู้ป่วยติดเตียงได้รับการดูแลและช่วยเหลือจากองค์กรเอกชนหรือไม่

ได้รับทุกคน

ผู้ป่วยติดเตียง หมายถึง ผู้ป่วยที่มีความเจ็บป่วยเรื้อรังจนเกิดสภาวะร่างกายเสื่อมโทรม ทำให้ไม่สามารถใช้ชีวิตประจำวันได้เหมือนคนปกติ

การดูแลจากครอบครัว ชุมชน ภาครัฐ หรือภาคเอกชน หมายถึง การได้รับการดูแลจากคนในครอบครัว อาสาสมัครในชุมชน สวัสดิการชุมชน สวัสดิการจากรัฐ หรือการช่วยเหลือจากองค์กรเอกชน

หมวดที่ 1 สุขภาพ มี 12 ตัวชี้วัด

ตัวชี้วัดที่
1

ตัวชี้วัดที่
2

ตัวชี้วัดที่
3

ตัวชี้วัดที่
4

ตัวชี้วัดที่
5

ตัวชี้วัดที่
6

ตัวชี้วัดที่
7

ตัวชี้วัดที่
8

ตัวชี้วัดที่
9

ตัวชี้วัดที่
10

ตัวชี้วัดที่
11

ตัวชี้วัดที่
12

ข้อ 11 คนในครัวเรือนมีประกันสุขภาพ/สิทธิรักษาพยาบาล และทราบสถานที่ใช้บริการตามสิทธิ

11.1	ทุกคนในครัวเรือนนี้ มีประกันสุขภาพ/สิทธิรักษาพยาบาล หรือไม่	<input type="checkbox"/> ไม่มี 1. ตัวชี้วัดที่ 11 มีข้อย่อย จำนวน 3 ข้อ 11.1-11.3
11.2	จำนวนคนในครัวเรือนที่มีประกันสุขภาพ/สิทธิรักษาพยาบาล และทราบสถานที่ใช้บริการตามสิทธิ (ตอบมากกว่า 1 ข้อ)	2. พิจารณา ข้อ 11.1 หากตอบ มีทุกคน ถือว่าผ่านเกณฑ์ในข้อนี้ หากตอบ ไม่มี ถือว่าไม่ผ่านเกณฑ์ในข้อนี้ 3. ข้อ 11.2 – 11.3 โดย 1 คน สามารถตอบได้มากกว่า 1 สิทธิ <input checked="" type="checkbox"/> สิ้นสุดหลักประกันสุขภาพ 1. คนในครัวเรือนมีประกันสุขภาพหรือสิทธิรักษาพยาบาล เช่น ประกันสุขภาพ สิทธิข้าราชการ สิทธิประกันสังคม บัตรทอง เป็นต้น (ข้อนี้ตอบได้มากกว่า 1 ข้อ)
11.3	ในรอบปีที่ผ่านมา จำนวนคนในครัวเรือนใช้บริการสถานพยาบาล ดังต่อไปนี้	2. เมื่อต้องการใช้บริการสถานพยาบาล คนในครัวเรือนจะไปใช้บริการสถานพยาบาลประเภทใด เช่น สถานีนามัย โรงพยาบาลส่งเสริมสุขภาพตำบล (รพ.สต.) โรงพยาบาลของรัฐ โรงพยาบาลของเอกชน เป็นต้น โดยสมาชิกในครัวเรือนแต่ละคนสามารถใช้บริการสถานพยาบาลได้หลายประเภท <input type="checkbox"/> หมอชาวบ้านจำนวน.....คน <input type="checkbox"/> อื่น ๆ ระบุ.....จำนวน.....คน

หมวดที่ 1 สุขภาพ มี 12 ตัวชี้วัด

ตัวชี้วัดที่
1

ตัวชี้วัดที่
2

ตัวชี้วัดที่
3

ตัวชี้วัดที่
4

ตัวชี้วัดที่
5

ตัวชี้วัดที่
6

ตัวชี้วัดที่
7

ตัวชี้วัดที่
8

ตัวชี้วัดที่
9

ตัวชี้วัดที่
10

ตัวชี้วัดที่
11

ตัวชี้วัดที่
12

ข้อ 12 คนอายุ 35 ปีขึ้นไป ได้รับการตรวจสุขภาพประจำปี

ตรวจสุขภาพประจำปี หมายถึง การตรวจสุขภาพหลายอย่างเพื่อประเมินสุขภาพของบุคคลเป็นประจำ อย่างน้อยปีละ 1 ครั้ง

การตรวจเลือด การตรวจปัสสาวะ การตรวจจุกจากระ การเอกซเรย์ปอด เป็นต้น ดังนี้

- การตรวจสุขภาพหลายอย่างเพื่อประเมินสุขภาพของบุคคล โดยเฉพาะอย่างยิ่งคนที่มีอายุตั้งแต่ 35 ปีขึ้นไป เป็นประจำอย่างน้อยปีละ 1 ครั้ง ได้แก่ การตรวจร่างกายทั่วไป การตรวจเลือด การตรวจปัสสาวะ การตรวจจุกจากระ การเอกซเรย์ปอด เป็นต้น
- คนอายุตั้งแต่ 35 ปีขึ้นไป เป็นกลุ่มที่มีความเสี่ยงต่อโรคเบาหวาน ความดันโลหิตสูง ไขมันในเลือดสูง ไชมันในเลือดสูง

1. ตัวชี้วัดที่ 12 มีข้อย่อย จำนวน 3 ข้อ 12.1-12.3 โดยถ้าข้อ 12.1 ตอบ ไม่มี จะข้ามไป ข้อ 13
2. พิจารณา 2 ข้อ คือ ข้อ 12.2-12.3 หากตอบ ได้รับทุกคน จะข้ามไปข้อ 13 และถือว่าผ่านเกณฑ์ในข้อนี้ หากตอบ ไม่ได้รับในข้อใดข้อหนึ่งใน 2 ข้อนี้ ถือว่าไม่ผ่านเกณฑ์ในข้อนี้

ผู้หญิงที่มีอายุตั้งแต่ 35 ปีขึ้นไป ได้รับการตรวจสุขภาพประจำปี

หมายถึง การตรวจสุขภาพหลายอย่างเพื่อประเมินสุขภาพของบุคคลเป็นประจำ อย่างน้อยปีละ 1 ครั้ง ได้แก่ การตรวจร่างกายทั่วไป การตรวจเลือด การตรวจปัสสาวะ การตรวจจุกจากระ การเอกซเรย์ปอด เป็นต้น ดังนี้

กลุ่มเป้าหมายในการสำรวจมี 2 กลุ่ม ดังนี้

12.1 คริวเรือนนี้ มีคนอายุตั้งแต่ 35 ปีหรือไม่

1. การตรวจสุขภาพหลายอย่างเพื่อประเมินสุขภาพของบุคคล โดยเฉพาะอย่างยิ่งคนที่มีอายุตั้งแต่ 35 ปีขึ้นไป เป็นประจำอย่างน้อยปีละ 1 ครั้ง ได้แก่ การตรวจร่างกายทั่วไป การตรวจเลือด การตรวจปัสสาวะ การตรวจจุกจากระ การเอกซเรย์ปอด เป็นต้น
2. การตรวจคัดกรองความเสี่ยงต่อโรคเบาหวานและความดันโลหิตสูง เนื่องจาก คนอายุตั้งแต่ 35 ปีขึ้นไป เป็นกลุ่มที่มีความเสี่ยงต่อโรคเบาหวาน ความดันโลหิตสูง ไชมันในเลือดสูง

12.2 ในรอบปีที่ผ่านมา คนอายุตั้งแต่ 35 ปี ได้รับการตรวจสุขภาพประจำปีหรือไม่

12.3 คนที่ไม่ได้รับการตรวจสุขภาพประจำปี ข้อ 12.2 ได้รับการตรวจคัดกรองความเสี่ยงต่อโรคเบาหวานและความดันโลหิตสูงหรือไม่

ผู้หญิงที่มีอายุตั้งแต่ 35 ปีขึ้นไป ได้รับการตรวจคัดกรองมะเร็งปากมดลูก มะเร็งเต้านม

ถ้าไม่ได้ตรวจตามที่กำหนดนี้ถือว่า “ไม่ผ่านเกณฑ์”

หมวดที่ 2 มาตรฐานความเป็นอยู่ มี 9 ตัวชี้วัด

ลำดับ	ตัวชี้วัด	หน่วยนับ
ตัวชี้วัดที่ 13	ครัวเรือนมีความมั่นคงในที่อยู่อาศัย บ้านมีสภาพคงทนถาวร และอยู่ในสภาพแวดล้อมที่เหมาะสม	ครัวเรือน
ตัวชี้วัดที่ 14	ครัวเรือนมีการจัดบ้านเรือนและได้รับบริการจัดเก็บขยะมูลฝอยที่ถูกต้องลักษณะ	ครัวเรือน
ตัวชี้วัดที่ 15	ครัวเรือนไม่ถูกรบกวนจากมลพิษ	ครัวเรือน
ตัวชี้วัดที่ 16	ครัวเรือนมีการป้องกันอุบัติเหตุอย่างถูกวิธี และมีการเตรียมความพร้อมรับมือกับภัยพิบัติ	ครัวเรือน
ตัวชี้วัดที่ 17	ครัวเรือนมีความปลอดภัยในชีวิตและทรัพย์สิน	คน
ตัวชี้วัดที่ 18	ครัวเรือนมีน้ำสำหรับบริโภคและอุปโภคเพียงพอตลอดปี	ครัวเรือน
ตัวชี้วัดที่ 19	ครัวเรือนเข้าถึงไฟฟ้าและใช้บริการไฟฟ้า	ครัวเรือน
ตัวชี้วัดที่ 20	ครัวเรือนเข้าถึงและใช้บริการโทรศัพท์เคลื่อนที่และอินเทอร์เน็ต	ครัวเรือน
ตัวชี้วัดที่ 21	ครัวเรือนเข้าถึงบริการขนส่งสาธารณะ	ครัวเรือน

ตัวชี้วัดที่
13

ตัวชี้วัดที่
14

ตัวชี้วัดที่
15

ตัวชี้วัดที่
16

ตัวชี้วัดที่
17

ตัวชี้วัดที่
18

ตัวชี้วัดที่
19

ตัวชี้วัดที่
20

ตัวชี้วัดที่
21

ข้อ 13 คริวเรือนมีความมั่นคงในที่อยู่อาศัย บ้านมีสภาพคงทนถาวร และอยู่ในสภาพแวดล้อมที่เหมาะสม

เช่น ไม่แออัด ไม่อยู่ในที่สาธารณะหรือเขตป่าสงวน ไม่ถูกไล่ที่ ไม่อยู่
บ้านมีสภาพคงทนถาวร หมายถึง บ้านมีโครงสร้างบ้าน มีหลังคามุง
สภาพดี แข็งแรง ไม่ชำรุด อยู่คงทน สามารถอยู่ต่อไปได้ไม่น้อยกว่า
และอยู่ในสภาพแวดล้อมที่เหมาะสม ดังต่อไปนี้

13.1	ลักษณะการครอบครองที่อยู่อาศัย
13.2	ลักษณะการครอบครองกรรมสิทธิ์ที่ดินของที่อยู่อาศัย
13.3	คริวเรือนมีความมั่นคงในที่อยู่อาศัย หรือไม่
13.4	คริวเรือนมีบ้านที่มีสภาพคงทนถาวร หรือไม่
13.5	คริวเรือนอาศัยอยู่ในสภาพแวดล้อมที่มีความเหมาะสมหรือไม่

1. ตัวชี้วัดที่ 13 มีข้อย่อย จำนวน 5 ข้อ 13.1-13.5 โดยต้องตอบทุกข้อ

2. ข้อ 13.1 และ 13.2 เลือกได้เพียงข้อละ 1 ที่ เท่านั้น

2. พิจารณา 3 ข้อ คือ ข้อ 13.3-13.5 หากตอบ ใช่ ถือว่าผ่านเกณฑ์ในข้อนี้ หากตอบ ไม่ใช่ ถือว่าไม่ผ่านเกณฑ์ในข้อนี้

อธิบาย

ความมั่นคงในที่อยู่อาศัย หมายถึง สามารถอยู่ได้โดยไม่ต้องกังวลว่าจะมีปัญหาเรื่องที่พักอาศัย และอยู่ในสภาพแวดล้อมที่มีความเหมาะสม เช่น ไม่แออัด ไม่อยู่ในที่สาธารณะหรือเขตป่าสงวน ไม่ถูกไล่ที่ ไม่อยู่ในเขตที่ประสบภัยน้ำท่วมอย่างร้ายแรง ดินโคลนถล่ม เป็นต้น

บ้านมีสภาพคงทนถาวร หมายถึง บ้านมีโครงสร้างบ้าน มีหลังคามุงกระเบื้องหรือสังกะสี และมีฝา
ครบทั้ง 4 ด้าน มีประตูหน้าต่างที่อยู่ในสภาพดี แข็งแรง ไม่ชำรุด อยู่คงทน สามารถอยู่ต่อไปได้ไม่
น้อยกว่า 5 ปี

หมวดที่ 2 มาตรฐานความเป็นอยู่ มี 9 ตัวชี้วัด

ตัวชี้วัดที่
13

ตัวชี้วัดที่
14

ตัวชี้วัดที่
15

ตัวชี้วัดที่
16

ตัวชี้วัดที่
17

ตัวชี้วัดที่
18

ตัวชี้วัดที่
19

ตัวชี้วัดที่
20

ตัวชี้วัดที่
21

ข้อ 14 ครุว์เรือนมีการจัดบ้านเรือนและได้รับบริการจัดเก็บขยะมูลฝอยที่ถูกสุขลักษณะ

๓๔.๑	มีสภาพในบ้านสะอาด ไม่รกรุงรัง	1. ตัวชี้วัดที่ 14 มีข้อย่อย จำนวน 11 ข้อ 14.1-14.11 โดยต้องตอบทุกข้อ
๓๔.๒	มีที่ประกอบอาหารสะอาดและเบียบระเบียบ	
๓๔.๓	มีที่เก็บน้ำสะอาดเพื่อการอุปโภคบริโภคสภาพดี	<p><input type="checkbox"/> ใช่ <input checked="" type="checkbox"/> ไม่ใช่</p> <p>การจัดบริเวณบ้านและภายในบ้านเป็นระเบียบสะอาดและถูกสุขลักษณะ ได้แก่ สภาพในบ้านสะอาด ห้องนอนลมพัดผ่านสะดวก ไม่มีฝุ่นละอองและกลิ่นเหม็นอับชื้น ที่หลับนอนข้าวของเครื่องใช้สะอาด มีการจัดเก็บเป็นระเบียบ ไม่รกรุงรัง ที่ประกอบอาหารสะอาดเป็นระเบียบ มีตู้กับข้าวหรือฝาชี มีอุปกรณ์ล้างมือที่ใช้งานได้ดี (สบู่หรือน้ำยาล้างจาน) และมีการกำจัดไขมันก่อนล้าง ที่เก็บน้ำสะอาด เพื่อการอุปโภคบริโภค สภาพดี มีฝาปิด มีการกำจัดแมลงที่เป็นพาหะนำโรค ได้แก่ ยุงลาย หนู แมลงวัน แมลงสาบ ไม่พบแหล่งเพาะพันธุ์ และที่หลบซ่อนอาศัยภายในบ้านหรือบริเวณบ้าน มีการกำจัดขยะดังนี้</p> <ul style="list-style-type: none"> - มีอุปกรณ์ อาทิ ไม้กวาด ถังขยะ ถุงใส่ขยะ - มีการคัดแยกขยะแบ่งออกเป็น 4 ประเภท ได้แก่ ของเสียอันตราย ขยะรีไซเคิล เศษอาหาร ขยะอิเล็กทรอนิกส์ และขยะอื่น ๆ - มีการกำจัดขยะ เช่น ส่งให้องค์กรปกครองส่วนท้องถิ่นในพื้นที่กำจัด หรือฝังหลุม <p>มีร่องระบายน้ำอยู่ในสภาพดี ไม่มีแหล่งน้ำเสียขังบริเวณในบ้าน และไม่มีการปล่อยน้ำเสียลงแหล่งน้ำสาธารณะ</p> <p>มีส่วนใช้ที่มีสภาพแข็งแรงใช้งานได้สะอาด มีการระบายอากาศที่ดี ไม่มีรอยแตกร้าวที่หัวส้วม พื้นที่ถึงส้วม และฝาปิด และมีอุปกรณ์ทำความสะอาด มีการจัดเก็บและแยกสารเคมีที่เป็นอันตรายออกจากเครื่องใช้อื่น ๆ โดยจัดให้เป็นระเบียบและวางให้พ้นมือเด็ก</p>
๓๔.๔	มีการกำจัดสัตว์ แมลงที่เป็นพาหะนำโรค	
๓๔.๕	มีอุปกรณ์ในการกำจัดขยะ อาทิ ถังใส่ขยะ	
๓๔.๖	มีการคัดแยกขยะออกเป็น ๔ ประเภทของเสียอันตราย ๒ ขยะรีไซเคิล อิเล็กทรอนิกส์ (แบตเตอรี่) มือถือ	
๓๔.๗	ครัวเรือนได้รับการจัดเก็บขยะมูลฝอยที่ถูกสุขลักษณะ	
๓๔.๘	มีการกำจัดขยะที่เหลือโดยส่งให้	
๓๔.๙	มีร่องระบายน้ำอยู่ในสภาพดี และ สาธารณะ	
๓๔.๑๐	ครัวเรือนมีส่วนเป็นของตนเอง ซึ่ง เป็นที่สามารถต่ออายุจากรอยาง	
๓๔.๑๑	มีการจัดเก็บและแยกสารเคมีที่เป็นอันตรายออกจากเครื่องใช้	

หมวดที่ 2 มาตรฐานความเป็นอยู่ มี 9 ตัวชี้วัด



ข้อ 15 ครั้วเรือนไม่ถูกรบกวนจากมลพิษ

1) เกิดขึ้นซ้ำ ๆ ในช่วงเวลาใดเวลาหนึ่ง หรือมีความถี่ต่อเนื่องกันในเวลากลางวันและกลางคืน (เวลา 18.00 น. - 06.00 น. ของวันรุ่งขึ้น) โดยปกติ หรือต่อเนื่องนานกว่า 1 สัปดาห์ขึ้นไป
 2) เกิดขึ้นในขณะใดขณะหนึ่ง ซึ่งมีผลทำให้เกิดอาการเจ็บป่วยอย่างเฉียบพลัน รวมทั้งก่อให้เกิดความตื่นตระหนก ความกลัว

1. ตัวชี้วัดที่ 15 มีข้อย่อย จำนวน 7 ข้อ 15.1-15.7
 2. พิจารณา 6 ข้อ คือ ข้อ 15.1-15.6 หากตอบ ไม่ถูกรบกวน ถือว่าผ่านเกณฑ์ หากตอบ ถูกรบกวน ในข้อใดข้อหนึ่งใน 6 ข้อนี้ ถือว่าไม่ผ่านเกณฑ์
 3. หากตอบ ไม่ถูกรบกวน ทุกข้อ ในข้อ 15.1 – 15.6 ไม่ต้องตอบข้อ 15.7
 4. หากตอบ ถูกรบกวน ข้อใดข้อหนึ่งในข้อ 15.1 – 15.6 ต้องตอบข้อ 15.7 ด้วย (คร.ตั้งอยู่ใกล้แหล่งใด)

15.1	มีเสียงดัง (อาจสังเกตจากคนที่ยืนห่างกัน 1 เมตร พูดคุยกันแล้ว คนฝ่ายหนึ่งไม่ได้ยินว่าอีกฝ่ายพูดอะไร หรือความรู้สึกของบุคคลว่ามีเสียงดังเกิดขึ้นจากสภาพปกติของพื้นที่นั้น ๆ)	<input type="checkbox"/> ไม่ถูกรบกวน
15.2	มีความสั่นสะเทือน (อาจสังเกตจากความรู้สึกหรือการสั่นไหวของวัสดุ หรือภาชนะ สิ่งของต่าง ๆ ในครั้วเรือน)	<input type="checkbox"/> ไม่ถูกรบกวน
15.3	มีฝุ่นละออง (อาจสังเกตจากฝุ่น การสะสมของฝุ่น การหายใจลำบาก)	<input type="checkbox"/> ไม่ถูกรบกวน
15.4	มีกลิ่นเหม็น (อาจสังเกตจากสบาย เช่น iring, ilet, creyot เป็นต้น)	<input type="checkbox"/> ไม่ถูกรบกวน
15.5	มีน้ำเสีย (อาจสังเกตจากโคลง หรือบึง โคลง หรือบึง)	<input type="checkbox"/> ไม่ถูกรบกวน
15.6	มีขยะหรือของเสีย (อาจสังเกตจากกองขยะ กลิ้นเหม็นจากฝอย หรือเป็นแหล่งเพาะพันธุ์สัตว์และแมลงพาหะนำโรค)	<input type="checkbox"/> ไม่ถูกรบกวน
15.7	หากครั้วเรือนมีอยู่ใกล้แหล่งใด	<input type="checkbox"/> ไม่ถูกรบกวน

การถูกรบกวน หมายถึง เกิดจากกิจกรรม การกระทำ หรือสภาพสิ่งแวดล้อมของแหล่งชุมชน แหล่งเกษตรกรรม หรือแหล่งอื่น ๆ ที่มีต่อคนในครั้วเรือน หรือเกิดจากการประกอบกิจการของแหล่งอุตสาหกรรม เช่น การผลิต ประกอบ บรรจุ หรือ แปรสภาพ เป็นต้น โดยสิ่งที่เป็นต้นเหตุรบกวนจะต้องมีลักษณะอย่างใดอย่างหนึ่ง คือ 1) เกิดขึ้นซ้ำ ๆ ในช่วงเวลาใดเวลาหนึ่ง หรือมีความต่อเนื่องทั้งในเวลากลางวันและกลางคืน (เวลา 18.00 น. - 06.00 น. ของวันรุ่งขึ้น) โดยเกิดขึ้นไม่น้อยกว่า 3 ครั้งต่อวัน หรือต่อเนื่องนานกว่า 1 สัปดาห์ขึ้นไป 2) เกิดขึ้นในขณะใดขณะหนึ่ง ซึ่งมีผลทำให้เกิดอาการเจ็บป่วยอย่างเฉียบพลัน รวมทั้งก่อให้เกิดความตื่นตระหนก ความเครียด วิตกกังวล จนไม่สามารถดำเนินชีวิตได้อย่างปกติ

วิธีการสังเกตเบื้องต้นว่าครั้วเรือนถูกรบกวน คือ 1) มีเสียงดัง อาจสังเกตจากคนที่ยืนห่างกัน 1 เมตร พูดคุยกันแล้ว คนฝ่ายหนึ่งไม่ได้ยินว่าอีกฝ่ายพูดอะไร หรือ ความรู้สึกของบุคคลว่ามีเสียงดังเกิดขึ้นจากสภาพปกติของพื้นที่นั้น ๆ 2) มีความสั่นสะเทือน โดยจากความรู้สึกหรือการสั่นไหวของวัสดุ หรือภาชนะ สิ่งของต่าง ๆ ในครั้วเรือน

3) มีฝุ่นละออง (1) ฝุ่นขนาดใหญ่ โดยการมองด้วยตาเปล่า (2) ฝุ่นขนาดเล็ก สังเกตจากการสะสมของฝุ่นบนพื้นผิวหน้าของภาชนะ อุปกรณ์ เครื่องใช้ภายในบ้าน หรือ จากการหายใจลำบาก หายใจไม่สะดวก รู้สึกระคายเคือง มีอาการคัดจมูก เป็นต้น 4) มีกลิ่นเหม็น ก่อปัญหาการรบกวน จนรู้สึกเกิดความเดือดร้อนรำคาญ และรู้สึกไม่สบาย (โดยสอบถามจากความรู้สึกสัมผัสของบุคคล ตั้งแต่ 3 คนขึ้นไป) เช่น iring, ilet, creyot เป็นต้น 5) มีน้ำเสีย ในบริเวณแหล่งน้ำที่อยู่ ใกล้เคียงกับครั้วเรือน เช่น แม่น้ำ ห้วยหนอง คลอง หรือบึง โดยการสังเกตจากกลิ่นและสีที่ผิดไปจากธรรมชาติ 6) มีขยะหรือของเสียอันตราย (หลอดไฟ กระป๋องสเปรย์ ถ่านไฟฉาย ฯลฯ) โดยการมองเห็นหรือสังเกต เช่น ปริมาณขยะล้นจากภาชนะรองรับขยะ กลิ้นเหม็นจากขยะ ของเสียอันตรายไม่มีการแยกทิ้งอย่างถูกต้อง พบน้ำชะขยะมูลฝอย หรือเป็นแหล่งเพาะพันธุ์สัตว์และแมลงพาหะนำโรค

หมวดที่ 2 มาตรฐานความเป็นอยู่ มี 9 ตัวชี้วัด



ข้อ 16 คริวเรือมีการป้องกันอุบัติเหตุอย่างถูกวิธี และมีการเตรียมความพร้อมรับมือกับภัยพิบัติ

แถวหัว		ร่างกายของประชาชน หรือพาหนะเกิดความเสียหายแก่ทรัพย์สินของประชาชน	
๓๖.๓	คริวเรือมีการป้องกันอุบัติเหตุอย่างถูกวิธีหรือไม่	1. ตัวชี้วัดที่ 16 มีข้อย่อย จำนวน 7 ข้อ 16.1-16.7 2. พิจารณา 2 ข้อ คือ ข้อ 16.1 กับ 16.4 หากตอบ มี ถือว่าผ่านเกณฑ์ในข้อนี้ หากตอบ ไม่มี ในข้อใดข้อหนึ่งใน 2 ข้อนี้ ถือว่าไม่ผ่านเกณฑ์ในข้อนี้ 3. หากข้อ 16.2 ตอบไม่มีในทุกข้อย่อย จะข้ามไปข้อ 16.4 4. หากข้อ 16.2 ตอบมีในข้อใด ต้องตอบข้อ 16.3 ด้วย (สมาชิกเสียชีวิตหรือสูญหายจากอุทกภัยหรือไม่) 5. ข้อ 16.5 ตอบไม่มีข้ามไป 16.6 หากตอบมี เลือกตอบได้มากกว่า 1 ข้อ และสัมพันธ์กับ กขช. 2ค ข้อ 43.3.6	1. ตัวชี้วัดที่ 16 มีข้อย่อย จำนวน 7 ข้อ 16.1-16.7 2. พิจารณา 2 ข้อ คือ ข้อ 16.1 กับ 16.4 หากตอบ มี ถือว่าผ่านเกณฑ์ในข้อนี้ หากตอบ ไม่มี ในข้อใดข้อหนึ่งใน 2 ข้อนี้ ถือว่าไม่ผ่านเกณฑ์ในข้อนี้ 3. หากข้อ 16.2 ตอบไม่มีในทุกข้อย่อย จะข้ามไปข้อ 16.4 4. หากข้อ 16.2 ตอบมีในข้อใด ต้องตอบข้อ 16.3 ด้วย (สมาชิกเสียชีวิตหรือสูญหายจากอุทกภัยหรือไม่) 5. ข้อ 16.5 ตอบไม่มีข้ามไป 16.6 หากตอบมี เลือกตอบได้มากกว่า 1 ข้อ และสัมพันธ์กับ กขช. 2ค ข้อ 43.3.6
๓๖.๒	ในรอบปี	1) มีการตรวจสอบซ่อมแซมอุปกรณ์เครื่องใช้ไฟฟ้าในบ้านให้อยู่ในสภาพดี เช่น สายไฟฟ้า ปลั๊ก หรือสวิตซ์ไฟ พัดลม หม้อหุงข้าว 2) มีการป้องกันอันตรายหรืออุบัติเหตุจากการประกอบอาชีพ เช่น ปฏิบัติตามคำแนะนำในการใช้สารเคมี ใช้อุปกรณ์คุ้มครองความปลอดภัยส่วนบุคคล (สวมแว่นตา หน้ากากหรือผ้าปิดจมูก ถุงมือ ฯลฯ)	1) มีการตรวจสอบซ่อมแซมอุปกรณ์เครื่องใช้ไฟฟ้าในบ้านให้อยู่ในสภาพดี เช่น สายไฟฟ้า ปลั๊ก หรือสวิตซ์ไฟ พัดลม หม้อหุงข้าว 2) มีการป้องกันอันตรายหรืออุบัติเหตุจากการประกอบอาชีพ เช่น ปฏิบัติตามคำแนะนำในการใช้สารเคมี ใช้อุปกรณ์คุ้มครองความปลอดภัยส่วนบุคคล (สวมแว่นตา หน้ากากหรือผ้าปิดจมูก ถุงมือ ฯลฯ)
๓๖.๓	ในรอบปี	1) มีการเตรียมความพร้อมรับมือกับภัยพิบัติ หมายถึง การเตรียมการรับมือกับภัยพิบัติ มุ่งเน้นกิจกรรมต่าง ๆ ที่ทำให้คริวเรือมีความสามารถในการคาดการณ์ เฝ้าระวังเหตุ และจัดการกับผลกระทบจากภัยพิบัติ 2) ภัยพิบัติ หมายความว่า สาธารณภัย อันได้แก่ อัคคีภัย วาตภัย อุทกภัย ภัยแล้ง ภาวะฝนแล้ง ฝนทิ้งช่วง ภัยจากลูกเห็บ ภัยอันเกิดจากไฟป่า ภัยที่เกิดจากโรคหรือการระบาดของแมลง หรือศัตรูพืชทุกชนิด ภัยอันเกิดจากโรคที่แพร่หรือระบาดในมนุษย์ อากาศหนาวจัดผิดปกติ ภัยสงคราม และภัยอันเนื่องมาจากการกระทำของผู้ก่อการร้าย กองกำลังจากนอกประเทศ ตลอดจนภัยอื่น ๆ ไม่ว่าจะเกิดจากธรรมชาติหรือมีบุคคลหรือสัตว์ทำให้เกิดขึ้น ซึ่งก่อให้เกิดอันตรายแก่ชีวิต ร่างกายของประชาชน หรือทำให้เกิดความเสียหายแก่ทรัพย์สินของประชาชน	1) มีการเตรียมความพร้อมรับมือกับภัยพิบัติ หมายถึง การเตรียมการรับมือกับภัยพิบัติ มุ่งเน้นกิจกรรมต่าง ๆ ที่ทำให้คริวเรือมีความสามารถในการคาดการณ์ เฝ้าระวังเหตุ และจัดการกับผลกระทบจากภัยพิบัติ 2) ภัยพิบัติ หมายความว่า สาธารณภัย อันได้แก่ อัคคีภัย วาตภัย อุทกภัย ภัยแล้ง ภาวะฝนแล้ง ฝนทิ้งช่วง ภัยจากลูกเห็บ ภัยอันเกิดจากไฟป่า ภัยที่เกิดจากโรคหรือการระบาดของแมลง หรือศัตรูพืชทุกชนิด ภัยอันเกิดจากโรคที่แพร่หรือระบาดในมนุษย์ อากาศหนาวจัดผิดปกติ ภัยสงคราม และภัยอันเนื่องมาจากการกระทำของผู้ก่อการร้าย กองกำลังจากนอกประเทศ ตลอดจนภัยอื่น ๆ ไม่ว่าจะเกิดจากธรรมชาติหรือมีบุคคลหรือสัตว์ทำให้เกิดขึ้น ซึ่งก่อให้เกิดอันตรายแก่ชีวิต ร่างกายของประชาชน หรือทำให้เกิดความเสียหายแก่ทรัพย์สินของประชาชน

หมวดที่ 2 มาตรฐานความเป็นอยู่ มี 9 ตัวชี้วัด



ข้อ 17 ครั้วเรือนมีความปลอดภัยในชีวิตและทรัพย์สิน

อาชญากรรมอื่น ๆ (ฐานความผิดพิเศษ) ได้แก่ ความผิดเกี่ยวกับ พรบ.ป้องกันและปราบปรามการค้ามนุษย์ พรบ.คุ้มครองเด็ก พรบ.คุ้มครองสิทธิสตรี พรบ.สิทธิบัตร พรบ.เครื่องหมายการค้า พรบ.ว่าด้วยการกระทำผิดเกี่ยวกับคอมพิวเตอร์ ความผิดเกี่ยวกับบัตรอิเล็กทรอนิกส์ (ป.อาญา ม.๑๒๙/๑-๒๖๘/๗) พรบ.ป่าไม้ พรบ.ป่าสงวนแห่งชาติ พรบ.อุทยานแห่งชาติ และ พรบ.สงวนและคุ้มครองสัตว์ป่า เป็นต้น

1. ตัวชี้วัดที่ 17 มีข้อย่อย จำนวน 6 ข้อ 17.1-17.6 ต้องตอบทุกข้อ

2. พิจารณา 5 ข้อ คือ ข้อ 17.1 -17.5 หากตอบ ไม่มี/ไม่ถูกบุกรุก ถือว่าผ่านเกณฑ์ในข้อนี้ หากตอบ มี/ถูกบุกรุก ในข้อใดข้อหนึ่งใน 5 ข้อนี้ ถือว่าไม่ผ่านเกณฑ์ในข้อนี้

3. ข้อ 17.3 หากตอบมี ต้องตอบมูลค่า....บาทด้วย

4. ข้อ 17.5 หากตอบไม่มีข้ามไปข้อ 17.6 หากตอบมี ต้องใส่รายละเอียดจำนวน...คน

๑๗.๑	ในรอบปีที่ผ่านมา ครั้วเรือนนี้ มีคนถูกฆ่าตายหรือไม่	<input type="radio"/> ไม่มี <input type="checkbox"/>
๑๗.๒	ในรอบปีที่ผ่านมา ครั้วเรือนนี้ มีคนถูกทำร้ายร่างกาย กระทบอวัยวะ ช่มชืด กระทบทำข่าเรา หรือไม่	<input type="radio"/> ไม่มี <input type="checkbox"/>
๑๗.๓	ในรอบปีที่ผ่านมา ครั้วเรือนนี้ มีคนถูกประทุษร้ายต่อทรัพย์สิน (ลักทรัพย์ ชิงทรัพย์ ปล้นทรัพย์ หลอกหลวงให้เสียทรัพย์สิน) หรือไม่	<input type="radio"/> ไม่มี <input type="checkbox"/> มูลค่า.....
๑๗.๔	ในรอบปีที่ผ่านมา ครั้วเรือนนี้ ถูกบุกรุกที่อยู่อาศัยหรือไม่	<input type="radio"/> ไม่ถูกบุกรุก <input type="checkbox"/> ถูกบุกรุก
๑๗.๕	ในรอบปีที่ผ่านมา ครั้วเรือนนี้ มีอาชญากรรมอื่น ๆ ที่เกี่ยวกับชีวิตและทรัพย์สิน หรือไม่	<input type="radio"/> ไม่มี <input type="checkbox"/> มี <input type="checkbox"/>

ความปลอดภัยในชีวิตและทรัพย์สิน หมายถึง สภาพที่ปราศจากภัย หรือ พ้นจากสถานการณ์ที่จะก่อให้เกิดภัยอันตรายต่อชีวิต (เช่น การฆ่า ช่มชืด กระทบอวัยวะ กระทบทำข่าเรา การบุกรุกที่อยู่อาศัย เป็นต้น) และทรัพย์สิน (การประทุษร้ายต่อทรัพย์สิน เช่น การลักทรัพย์ การชิงทรัพย์ ปล้นทรัพย์ และหลอกหลวงให้เสียทรัพย์สิน เป็นต้น)

อาชญากรรมอื่น ๆ (ฐานความผิดพิเศษ) ได้แก่ ความผิดเกี่ยวกับ พรบ.ป้องกันและปราบปรามการค้ามนุษย์ พรบ.คุ้มครองเด็ก พรบ.คุ้มครองสิทธิสตรี พรบ.สิทธิบัตร พรบ.เครื่องหมายการค้า พรบ.ว่าด้วยการกระทำผิดเกี่ยวกับคอมพิวเตอร์ ความผิดเกี่ยวกับบัตรอิเล็กทรอนิกส์ (ป.อาญา ม.129/1-269/7) พรบ.ป่าไม้ พรบ.ป่าสงวนแห่งชาติ พรบ.อุทยานแห่งชาติ และ พรบ.สงวนและคุ้มครองสัตว์ป่า เป็นต้น

ลงเขต พรบ.อุทยานแห่งชาติ/สงวนสัตว์ป่า.....คน

หมวดที่ 2 มาตรฐานความเป็นอยู่ มี 9 ตัวชี้วัด

ตัวชี้วัดที่
13

ตัวชี้วัดที่
14

ตัวชี้วัดที่
15

ตัวชี้วัดที่
16

ตัวชี้วัดที่
17

ตัวชี้วัดที่
18

ตัวชี้วัดที่
19

ตัวชี้วัดที่
20

ตัวชี้วัดที่
21

ข้อ 18 คร้วเรือนมีน้ำสำหรับบริโภคและอุปโภคเพียงพอตลอดปี

น้ำสะอาดสำหรับดื่มและบริโภค หมายถึง น้ำฝน น้ำประปา และน้ำบาดาล ที่ผ่านเกณฑ์มาตรฐานของกรม

อนามัย ที่สาธารณสุขตำบลตรวจ
หรือแกว่งสารส้มแล้วเติมคลอรีน
น้ำบรรจุขวด (ต้องมีเครื่องหมาย
ลิตร เช่น ใช้ประกอบอาหาร ล้าง
น้ำใช้ หมายถึง น้ำที่ใช้ในครัวเรือน

1. ตัวชี้วัดที่ 18 มีข้อย่อย จำนวน 2 ข้อ 18.1-18.2

2. พิจารณา 2 ข้อ คือ ข้อ 18.1-18.2 หากตอบ มีเพียงพอ ถือว่าผ่านเกณฑ์ในข้อนี้ หากตอบ ไม่เพียงพอ ในข้อใดข้อหนึ่งใน 2 ข้อนี้ ถือว่า
ไม่ผ่านเกณฑ์ในข้อนี้

3. ข้อ 18.1 เชื่อมโยงกับ กชช. 2ค ข้อ 2.1

4. ข้อ 18.2 เชื่อมโยงกับ กชช. 2ค ข้อ 3.1

18.1 คร้วเรือนมีน้ำสะอาดสำ
อย่างน้อยคนละ 5 ลิตรต่อ

18.2 คร้วเรือนมีน้ำใช้เพียงพอตลอดปี อย่างน้อยคนละ 45 ลิตรต่อวัน
(ประมาณ 2 ปีบ) หรือไม่

ไม่เพียงพอ

เพียงพอ

น้ำสะอาดสำหรับดื่มและบริโภค หมายถึง น้ำฝน น้ำประปา และน้ำบาดาล ที่ผ่านเกณฑ์มาตรฐานของกรมอนามัย ที่
สาธารณสุขตำบลตรวจสอบแล้วว่าใช้ได้ ถ้าเป็นน้ำจากแหล่งธรรมชาติต้องนำมาต้มเสียก่อน หรือแกว่งสารส้มแล้วเติม
คลอรีน จึงจะจัดว่าเป็นน้ำสะอาด หรือน้ำที่ผ่านเครื่องกรองน้ำที่ได้มาตรฐาน หรือน้ำบรรจุขวด (ต้องมีเครื่องหมาย อย.)

คนละ 5 ลิตรต่อวัน หมายถึง ใช้สำหรับดื่ม 2 ลิตรและอื่น ๆ อีกจำนวน 3 ลิตร เช่น ใช้ประกอบอาหาร ล้างหน้า บ้วน
ปาก แปรงฟัน เป็นต้น

น้ำใช้ หมายถึง น้ำที่ใช้ในครัวเรือน เช่น อาบน้ำ ซักผ้า ทำความสะอาด เป็นต้น

หมวดที่ 2 มาตรฐานความเป็นอยู่ มี 9 ตัวชี้วัด

ตัวชี้วัดที่
13

ตัวชี้วัดที่
14

ตัวชี้วัดที่
15

ตัวชี้วัดที่
16

ตัวชี้วัดที่
17

ตัวชี้วัดที่
18

ตัวชี้วัดที่
19

ตัวชี้วัดที่
20

ตัวชี้วัดที่
21

ข้อ 19 คริวเรือนเข้าถึงไฟฟ้าและใช้บริการไฟฟ้า

๑๙. คริวเรือนเข้าถึงไฟฟ้าและใช้บริการไฟฟ้า

ไฟฟ้าระบบสายส่งของรัฐ คือ ระบบไฟฟ้าที่หน่วยงานภายใต้สังกัดของรัฐเป็นผู้ให้บริการ เช่น ก

๑๙.๑	คริวเรือนเข้าถึงเข้าถึงบริการไฟฟ้าระบบสายส่งของรัฐหรือไม่	<input type="checkbox"/> เข้าไม่ถึง
๑๙.๒	กรณีเข้าถึงบริการไฟฟ้าระบบสายส่งของรัฐ คริวเรือนใช้ไฟฟ้าจากระบบใด	<input type="checkbox"/> เข้าถึง
๑๙.๓	คริวเรือนมีการใช้ไฟฟ้าเพียงพอตลอดปีหรือไม่	<input type="checkbox"/> ไม่เพียงพอ

1. ตัวชี้วัดที่ 19 มีข้อย่อย จำนวน 3 ข้อ 19.1-19.3

2. หากข้อ 19.1 ตอบ เข้าถึง จะข้ามไปข้อ 19.3

3. พิจารณา 2 ข้อ คือ ข้อ 19.1 กับ 19.3 หากตอบ เข้าถึง/มีเพียงพอ ถือว่าผ่านเกณฑ์ในข้อนี้ หากตอบ เข้าไม่ถึง/ไม่เพียงพอ ในข้อใดข้อหนึ่งใน 2 ข้อนี้ ถือว่าไม่ผ่านเกณฑ์ในข้อนี้

ไฟฟ้าระบบสายส่งของรัฐ คือ ระบบไฟฟ้าที่หน่วยงานภายใต้สังกัดของรัฐเป็นผู้ให้บริการ เช่น การไฟฟ้าส่วนภูมิภาค การไฟฟ้านครหลวง เป็นต้น

หมวดที่ 2 มาตรฐานความเป็นอยู่ มี 9 ตัวชี้วัด



ข้อ 20 ครั้วเรือนเข้าถึงและใช้บริการโทรศัพท์เคลื่อนที่และอินเทอร์เน็ต

โทรศัพท์เคลื่อนที่ คือ อุปกรณ์อิเล็กทรอนิกส์ที่ใช้ในการสื่อสารสองทางผ่านโทรศัพท์มือถือ	<ol style="list-style-type: none"> 1. ตัวชี้วัดที่ 20 มีข้อย่อย จำนวน 6 ข้อ 20.1-20.6 2. ถ้าข้อ 20.2 ตอบ เข้าไม่ถึง จะข้ามไปข้อ 20.4 3. พิจารณา 3 ข้อ คือ ข้อ 20.2-20.4 หากตอบ เข้าถึง/ใช่ ถือว่าผ่านเกณฑ์ในข้อนี้ หากตอบ เข้าไม่ถึง/ไม่ใช่ ในข้อใดข้อหนึ่งใน 3 ข้อนี้ ถือว่าไม่ผ่านเกณฑ์ในข้อนี้ 4. ข้อ 20.1 เชื่อมโยงกับ กชช. 2ค ข้อ 7.1.1 5. ข้อ 20.5 เชื่อมโยงกับ กชช. 2ค ข้อ 7.3.1
20.1	ทุกคนในครั้วเรือนมีโทรศัพท์เคลื่อนที่เป็นของตนเอง <input type="checkbox"/> ทุกคน <input type="checkbox"/> เข้าไม่ถึง (ข้ามไปตอบ ข้อ 20.4)
20.2	ในรอบปีที่ผ่านมาก ครั้วเรือนเข้าถึงและใช้บริการโทรศัพท์เคลื่อนที่ หรือ
20.3	ครั้วเรือนได้ใช้โทรศัพท์เคลื่อนที่ คือ อุปกรณ์อิเล็กทรอนิกส์ที่ใช้ในการสื่อสารสองทางผ่านโทรศัพท์มือถือ
20.4	โทรศัพท์เคลื่อนที่แบบ 2G คือ โทรศัพท์ เคลื่อนที่ ที่สามารถโทรออก รับสายและส่งข้อความได้ (SMS) เท่านั้น (บางรุ่นสามารถใช้อินเทอร์เน็ต ส่งข้อความ MMS และดาวน์โหลด เพลง MP 3 ได้)
20.5	โทรศัพท์เคลื่อนที่แบบ 3G - 5G คือ โทรศัพท์ เคลื่อนที่แบบสมาร์โฟน (Smart phone) ที่สามารถใช้งานอินเทอร์เน็ตและสามารถเชื่อมต่ออินเทอร์เน็ตได้ตลอดเวลา สามารถ
20.6	โทรทางไกลผ่านอินเทอร์เน็ต คุยแบบเห็นหน้า ประชุมทางไกล ดูทีวีและวีดิโอออนไลน์ เล่นเกมออนไลน์ โทรออก รับสาย ส่งข้อความ (SMS) ได้ การเข้าถึงอินเทอร์เน็ต (Internet Access) หมายถึง การเชื่อมต่อผู้ใช้คอมพิวเตอร์ส่วนบุคคล หรือคอมพิวเตอร์ใด ๆ หรืออุปกรณ์มือถือ หรือเครือข่ายคอมพิวเตอร์เข้ากับระบบอินเทอร์เน็ตที่ช่วยให้ผู้ใช้สามารถเข้าถึงบริการต่าง ๆ ในอินเทอร์เน็ตได้ (เช่น อีเมลและเว็ลด์ไวด์เว็บ www.)

หมวดที่ 2 มาตรฐานความเป็นอยู่ มี 9 ตัวชี้วัด

ตัวชี้วัดที่
13

ตัวชี้วัดที่
14

ตัวชี้วัดที่
15

ตัวชี้วัดที่
16

ตัวชี้วัดที่
17

ตัวชี้วัดที่
18

ตัวชี้วัดที่
19

ตัวชี้วัดที่
20

ตัวชี้วัดที่
21

ข้อ 21 ครั้วเรือนเข้าถึงบริการขนส่งสาธารณะ

โดยสาร เป็นต้น

21.1 ในรอบปีที่ผ่านมา ครั้วเรือนเข้าถึงหรือไม่

พิจารณา ข้อ 21.1 หากตอบ เข้าถึง ต้องตอบ รายละเอียดประเภท ด้วย และถือว่าผ่านเกณฑ์ในข้อนี้ หากตอบ เข้าไม่ถึง ในถือว่าไม่ผ่านเกณฑ์ในข้อนี้

- รถโดยสารประจำทาง
- รถไฟ
- รถไฟฟ้า
- เรือโดยสาร
- เครื่องบินโดยสาร
- อื่น ๆ.....

บริการขนส่งสาธารณะ คือ การคมนาคมขนส่งที่ให้บริการกับผู้โดยสารทั่วไป เช่น รถโดยสารประจำทาง รถไฟ รถไฟฟ้า เรือโดยสาร เครื่องบินโดยสาร เป็นต้น

หมวดที่ 3 การศึกษา มี 5 ตัวชี้วัด

ลำดับ	ตัวชี้วัด	หน่วยนับ
ตัวชี้วัดที่ 22	เด็กอายุต่ำกว่า 6 ปี มีการเรียนรู้และพัฒนาการทางบุคลิกภาพตามวัย	คน
ตัวชี้วัดที่ 23	เด็กอายุ 6 - 15 ปี ได้รับการศึกษาภาคบังคับ 9 ปี	คน
ตัวชี้วัดที่ 24	เด็กจบชั้น ม.3 ได้เรียนต่อชั้น ม.4 และเด็กที่จบการศึกษาภาคบังคับ 9 ปี ที่ไม่ได้เรียนต่อและยังไม่มีงานทำ ได้รับการฝึกอบรมด้านอาชีพ	คน
ตัวชี้วัดที่ 25	คนอายุ 15 - 59 ปี อ่าน เขียนภาษาไทย ภาษาอังกฤษ หรือภาษาที่สาม และคิดเลขอย่างง่ายได้	คน
ตัวชี้วัดที่ 26	ครัวเรือนได้รับการศึกษาต่อเนื่องและมีทักษะการเรียนรู้ที่จำเป็นในศตวรรษที่ 21	คน

ตัวชี้วัดที่
22

ตัวชี้วัดที่
23

ตัวชี้วัดที่
24

ตัวชี้วัดที่
25

ตัวชี้วัดที่
26

ข้อ 22 เด็กอายุต่ำกว่า 6 ปี มีพัฒนาการด้านสุขภาพ การเรียนรู้และพัฒนาการทางบุคลิกภาพตามวัย

เด็กก่อนวัยเรียน คือ เด็กที่มีอายุระหว่าง 2-6 ปี	
22.1	ครุฑเรือนนี้ มีเด็กอายุต่ำกว่า 6 ปี
22.2	เด็กอายุต่ำกว่า 3 ปี ได้รับการส่งเสริมร่วมกันในครุฑเรือน หรือไม่
22.3	เด็กอายุ 3-6 ปี ได้รับการบริการเลือกดูเตรียมความพร้อมก่อนนอเรียน ในสถานพัฒนาเด็กปฐมวัย หรือได้เข้าร่วมกิจกรรมเกี่ยวกับการเตรียมคว

1. ตัวชี้วัดที่ 22 มีข้อย่อย จำนวน 3 ข้อ 22.1 – 22.3
2. พิจารณา 2 ข้อ คือ ข้อ 22.2-22.3 หากตอบ ได้รับทุกคน ถือว่าผ่านเกณฑ์ในข้อนี้ หากตอบ ไม่ได้รับ ถือว่าไม่ผ่านเกณฑ์ในข้อนี้

เด็กก่อนวัยเรียน คือ เด็กที่มีอายุระหว่าง 2-6 ปี

พัฒนาการ หมายถึง การเปลี่ยนแปลงด้านการทำหน้าที่และวุฒิภาวะของอวัยวะระบบต่าง ๆ รวมทั้งตัวบุคคล ทำให้สามารถทำหน้าที่อย่างมีประสิทธิภาพทำสิ่งที่ยาก สลับซับซ้อนมากขึ้น ตลอดจนการเพิ่มทักษะใหม่ ๆ และความสามารถในการปรับตัวต่อสภาพแวดล้อมหรือภาวะใหม่ขึ้นอยู่กับบริบทของครอบครัวและสังคม

สถานพัฒนาเด็กปฐมวัย ได้แก่ ศูนย์พัฒนาเด็กเล็ก ศูนย์พัฒนาเด็กเล็กเคลื่อนที่ ศูนย์พัฒนาเด็กเล็กก่อนเกณฑ์ขององค์กรปกครองส่วนท้องถิ่น ศูนย์พัฒนาเด็กเล็กเอกชน สถาบันศาสนา อนุบาลชนบท โรงเรียนอนุบาล เป็นต้น

ตัวชี้วัดที่
22

ตัวชี้วัดที่
23

ตัวชี้วัดที่
24

ตัวชี้วัดที่
25

ตัวชี้วัดที่
26

ข้อ 23 เด็กอายุ 6 - 15 ปี ได้รับการศึกษาภาคบังคับ 9 ปี

สาเหตุจากการย้ายสถานศึกษา	
23.1	ครัวเรือนนี้ มีเด็กอายุ 6 - 15 ปี หรือไม่
23.2	เด็กอายุ 6 - 15 ปี ได้เข้าเรียน ชั้น ป.1 - ม.3 (การศึกษาภาคบังคับ 9 ปี) ทุกคน หรือไม่
23.3	สาเหตุที่เด็กอายุ 6 - 15 ปี ไม่ได้เข้าเรียน ชั้น ป.1 - ม.3 (การศึกษาภาคบังคับ 9 ปี)
23.4	เด็กที่ได้เรียนชั้น ป.1 - ม.3 มีการออกกลางคัน หรือไม่
23.5	สาเหตุที่เด็กชั้น ป.1 - ม.3 มีการออกกลางคัน
23.6	เด็กชั้น ป.1 - ม.3 ที่ทำอะไรร
23.7	เด็กอายุ 6 - 15 ปี มีความสนใจในการหาความรู้จากสื่อ ต่าง ๆ เช่น การอ่านหนังสือ การดูข่าวสาร สารคดี การใช้อินเทอร์เน็ตเพื่อหาความรู้ เป็นต้น โดยเฉลี่ยกี่ชั่วโมงต่อสัปดาห์

1. ตัวชี้วัดที่ 23 มีข้อย่อย จำนวน 7 ข้อ 23.1-23.7
2. หากข้อ 23.2 ตอบ ได้เรียนทุกคน จะข้ามไปข้อ 23.4
3. พิจารณา ข้อ 23.2 หากตอบ ได้เรียนทุกคน ถือว่าผ่านเกณฑ์ในข้อนี้ หากตอบ ไม่ได้เรียน....คน ถือว่าไม่ผ่านเกณฑ์ในข้อนี้

การออกกลางคัน หมายถึง การที่นักเรียนถูกนำชื่อออกจากสถานศึกษาในขณะที่ยังไม่สำเร็จการศึกษา โดยไม่ได้มีสาเหตุจากการย้ายสถานศึกษา

การศึกษาภาคบังคับ 9 ปี หมายถึง การศึกษาในระดับชั้นประถมศึกษาปีที่ 1 ถึงชั้นมัธยมศึกษาปีที่ 3

อนุ ระบุ

ไม่มี (ข้ามไปข้อ 23.7)

มี.....คน

เรียนต่อต่างประเทศ

เข้าสถานพินิจ

อื่น ๆ ระบุ

.....ชั่วโมง/สัปดาห์

หมวดที่ 3 การศึกษา มี 5 ตัวชี้วัด

ตัวชี้วัดที่
22

ตัวชี้วัดที่
23

ตัวชี้วัดที่
24

ตัวชี้วัดที่
25

ตัวชี้วัดที่
26

ข้อ 24 เด็กจบชั้น ม.3 ได้เรียนต่อชั้น ม.4 หรือเทียบเท่า และเด็กที่จบการศึกษาภาคบังคับ 9 ปี ที่ไม่ได้เรียนต่อและยังไม่มีงานทำ ได้รับการฝึกอบรมด้านอาชีพ

เด็กจบชั้น ม.3 หมายถึง เด็กที่จบการศึกษาระดับชั้นมัธยมศึกษาปีที่ 3 (ม.3) ในสถานศึกษา	
24.1	การออกกลางคัน หมายถึง การที่นักเรียนถูกนำชื่อ ในรอบปีที่ผ่านมา คราวเรียนนี้ มีเด็กจบ 1. ตัวชี้วัดที่ 24 มีชื่อย่อย จำนวน 9 ข้อ 24.1-24.9 2. หากข้อ 24.1 ตอบไม่มี จะข้ามไปข้อ 25
24.2	เด็กจบชั้น ม.3 ได้เรียนต่อชั้น ม.4 หรือ ทุกคน หรือไม่ 3. หากข้อ 24.2 ตาม ได้เรียนทุกคน จะข้ามไปข้อ 24.4 4. หากข้อ 24.4 ตอบ ไม่มี จะข้ามไปข้อ 24.7
24.3	สาเหตุที่เด็กจบชั้น ม.3 ไม่ได้เรียนต่อชั้น 5. พิจารณา ข้อ 24.2 หากตอบ ได้เรียนทุกคน ถือว่าผ่านเกณฑ์ในข้อนี้ หากตอบ ไม่ได้เรียน....คน ถือว่าไม่ผ่านเกณฑ์ในข้อนี้
<input type="checkbox"/> ครอบคลุมทุกข้อ <input type="checkbox"/> ครอบคลุมไม่เห็นคุณค่า	
เด็กจบชั้น ม.3 หมายถึง เด็กที่จบการศึกษาระดับชั้นมัธยมศึกษาปีที่ 3 (ม.3) ในสถานศึกษา	
24.4	มัธยมศึกษาตอนปลายหรือเทียบเท่า หมายถึง การศึกษาในระดับชั้นมัธยมศึกษาปีที่ 4 ถึงชั้นมัธยมศึกษาปีที่ 6 สำหรับสายสามัญ และการศึกษาใน ระดับชั้นประกาศนียบัตรวิชาชีพ หรือ ปวช. สำหรับสายอาชีพ
24.5	การออกกลางคัน หมายถึง การที่นักเรียนถูกนำชื่อออกจากสถานศึกษาในขณะที่ยังไม่สำเร็จการศึกษา โดยไม่ได้มีสาเหตุจากการย้ายสถานศึกษา การฝึกอบรมด้านอาชีพ หมายถึง การฝึกอบรมด้านอาชีพต่าง ๆ ที่หน่วยงานของรัฐ รัฐวิสาหกิจ หรือเอกชนจัดขึ้น อย่างน้อย 1 อาชีพ จะนับรวม ทั้งหมดไม่ว่าจะเป็นหลักสูตรระยะสั้น เช่น 3 ชั่วโมง หรือ 1 วัน เป็นต้น หรือหลักสูตรระยะยาว เช่น 3 เดือน หรือ 1 ปี เป็นต้น
<input type="checkbox"/> เด็กชายตามผู้ปกครอง <input type="checkbox"/> อื่น ๆ ระบุ	

หมวดที่ 3 การศึกษา มี 5 ตัวชี้วัด

ตัวชี้วัดที่
22

ตัวชี้วัดที่
23

ตัวชี้วัดที่
24

ตัวชี้วัดที่
25

ตัวชี้วัดที่
26

ข้อ 25 คนอายุ 15 - 59 ปี อ่าน เขียนภาษาไทย ภาษาอังกฤษ หรือภาษาที่สาม และคิดเลขอย่างง่ายได้

อ่าน เขียนภาษาอังกฤษ เช่น การอ่าน การเขียน การชีวิตประจำวันได้		<p>1. ตัวชี้วัดที่ 25 มีข้อย่อย จำนวน 5 ข้อ 25.1-25.5</p> <p>2. หากข้อ 25.1 ตอบ ไม่มี จะข้ามไปข้อ 26</p> <p>3. พิจารณา 2 ข้อ คือ ข้อ 25.2-25.3 หากตอบ ได้ทุกคน ถือว่าผ่านเกณฑ์ในข้อนี้ หากตอบ ไม่ได้....คนในข้อใดข้อหนึ่งใน 2 ข้อนี้ ถือว่าไม่ผ่านเกณฑ์ในข้อนี้ (คำตอบ 2 ข้อนี้จะไม่นับรวมคนพิการ)</p>	
25.1	ครัวเรือนนี้ มีคนอายุ 15 - 59 ปี หรือไม่	<input type="checkbox"/>	ได้.....คน
25.2	คนอายุ 15 - 59 ปี (ยกเว้นคนพิการ) สามารถอ่าน เขียน ภาษาไทย ทุกคนหรือไม่	<input type="checkbox"/>	ไม่ได้
25.3	คนอายุ 15 - 59 ปี (ยกเว้นคนพิการ) สามารถอ่าน เขียน ภาษาไทย อย่างง่ายได้ ทุกคนหรือไม่	<input type="checkbox"/>	ไม่ได้
25.4	คนอายุ 15 - 59 ปี (ยกเว้นคนพิการ) สามารถอ่าน เขียน ภาษาอังกฤษได้ ทุกคนหรือไม่	<input type="checkbox"/>	ไม่ได้
25.5	คนอายุ 15 - 59 ปี (ยกเว้นคนพิการ) สามารถอ่าน เขียน ภาษาที่สามได้ทุกคนหรือไม่	<input type="checkbox"/>	ไม่ได้
<p>อ่าน เขียนภาษาไทย เช่น การอ่านฉลากยา สัญญากู้ยืมเงิน สัญญาซื้อขาย ป้ายจราจร ป้ายโฆษณา เป็นต้น</p> <p>คิดเลขอย่างง่าย เช่น สามารถบวก ลบ จำนวนนับที่มีผลลัพธ์และตัวตั้งไม่เกินแสน และสามารถคูณหาร เลขไม่เกิน 2 หลักได้ เป็นต้น</p> <p>อ่าน เขียนภาษาอังกฤษ เช่น การอ่าน การเขียน การสื่อความ ในระดับเบื้องต้น เช่น ประโยคสนทนาทักทาย การใช้ประโยคบอกเล่า คำถามในชีวิตประจำวันได้</p>			

ตัวชี้วัดที่
22

ตัวชี้วัดที่
23

ตัวชี้วัดที่
24

ตัวชี้วัดที่
25

ตัวชี้วัดที่
26

ข้อ 26 ครู/เรือนได้รับการศึกษาต่อเนื่องและมีทักษะการเรียนรู้ที่จำเป็นในศตวรรษที่ 21

26.1	ครู/เรือน มีบุคคลที่มีทักษะคิดสร้างสรรค์ ใส่ใจนวัตกรรม เติบโตเต็มใจร่วมมือ	<p>1. ตัวชี้วัดที่ 26 มีข้อย่อย จำนวน 4 ข้อ 26.1-26.4</p> <p>2. พิจารณา 3 ข้อ คือ ข้อ 26.1-26.3 หากตอบ ได้.....คน ถือว่าผ่านเกณฑ์ในข้อนี้ หากตอบ ไม่ได้ ในข้อใดข้อหนึ่งใน 3 ข้อนี้ ถือว่าไม่ผ่านเกณฑ์ในข้อนี้</p>
26.2	ครู/เรือน มีทักษะการอ่าน	<p>ทักษะการเรียนรู้ในศตวรรษที่ 21 คือ ทักษะการเรียนรู้ตลอดชีวิต ประกอบด้วย</p> <p>ทักษะพื้นฐานในการรู้หนังสือ ได้แก่ สามารถค้นคว้า ใฝ่หาความรู้จากทรัพยากรการเรียนรู้และแหล่งเรียนรู้ที่หลากหลายผ่านการอ่านออกเขียนได้ การคิดคำนวณ การใช้เหตุผล</p>
26.3	ครู/เรือน มีทักษะการคิด	<p>ทางวิทยาศาสตร์ การเงิน สังคมและวัฒนธรรม เป็นต้น</p> <p>ทักษะการคิด ได้แก่ สามารถใช้เหตุผลและความคิดในการวิเคราะห์และสังเคราะห์ ประเมินค่า คิดสร้างสรรค์ ตัดสินใจและแก้ปัญหาได้อย่างดี เป็นต้น</p>
26.4	ครู/เรือน มีทักษะการทำงาน	<p>ทักษะการทำงาน ได้แก่ สามารถประยุกต์ใช้ความรู้และทักษะในการทำงาน การติดต่อสื่อสาร การทำงานเป็นทีม แสดงภาวะผู้นำและความรับผิดชอบ มีความยืดหยุ่นและปรับตัวได้ดี ริเริ่มงานและดูแลตนเองได้อดทนและขยันทำงานหนัก สร้างหุ้นส่วนธุรกิจ เป็นต้น</p> <p>ทักษะการใช้เทคโนโลยีสารสนเทศ ได้แก่ สามารถรับรู้ เข้าใจการใช้และการจัดการสื่อสารสนเทศ เปิดใจรับสารและเทคโนโลยีสมัยใหม่อย่างเท่าทัน สามารถบริหารจัดการเทคโนโลยี เรียนรู้เทคนิควิทยาการต่าง ๆ อย่างมีวิจารณญาณ และสามารถนำข้อมูลเหล่านั้นมาใช้อย่างถูกต้อง เหมาะสม และเป็นประโยชน์ทั้งต่อตนเองและผู้อื่น เป็นต้น</p> <p>ทักษะการใช้ชีวิต ได้แก่ สามารถแสวงหาความรู้ นำตนเองในการเรียนรู้ได้ มีความมั่นใจในตัวเอง กระตือรือร้นในความรู้ เป็นผู้ผลิต มุ่งความเป็นเลิศ สามารถดำรงชีวิตด้วยความรับผิดชอบต่อตนเองและผู้อื่น เป็นพลเมืองที่ดี รู้และเคารพกติกา มีระเบียบวินัย คำนึงถึงสังคม คิดถึงภาพรวมโลก มีคุณธรรม ยึดมั่นในสันติธรรม มีความเป็นไทย เข้าใจความหลากหลายทางวัฒนธรรม และแบ่งปันประสบการณ์ เป็นต้น</p> <p>การศึกษาต่อเนื่อง (Continuing Education) หมายถึง การศึกษาที่จัดขึ้นเพื่อสนองความต้องการและความจำเป็นของบุคคลต่อเนื่องไปจากการศึกษาขั้นพื้นฐานและการศึกษาอุดมศึกษาในรูปของกิจกรรมการเรียนรู้หรือหลักสูตรการเรียนรู้ ประเภทมีหน่วยกิตและไม่มีหน่วยกิตซึ่งมิใช่การศึกษาตามระบบปกติ การศึกษาต่อเนื่องเป็นได้ทั้งการฝึกอบรมด้านอาชีพการยกระดับฝีมือในการทำงาน รวมทั้งหลักสูตรการพัฒนาตนเองเพื่อการทำงานการเรียนรู้เพื่อการแก้ไขปัญหา และการศึกษาออนไลน์ E – Learning</p>

หมวดที่ 4 เศรษฐกิจ มี 4 ตัวชี้วัด

ลำดับ	ตัวชี้วัด	หน่วยนับ
ตัวชี้วัดที่ 27	คนอายุ 15 - 59 ปี มีอาชีพและรายได้	คน
ตัวชี้วัดที่ 28	คนอายุ 60 ปี ขึ้นไป มีอาชีพและรายได้	คน
ตัวชี้วัดที่ 29	รายได้เฉลี่ยของคนในครัวเรือนต่อปี	บาท
ตัวชี้วัดที่ 30	ครัวเรือนมีการเก็บออมเงิน	ครัวเรือน

ตัวชี้วัดที่
27

ตัวชี้วัดที่
28

ตัวชี้วัดที่
29

ตัวชี้วัดที่
30

ข้อ 27 คนอายุ 15 - 59 ปี มีอาชีพและรายได้

27.1	ครัวเรือนนี้ มีคนอายุ 15 - 59 ปี หรือไม่ (ไม่นับรวมผู้ที่กำลังศึกษาอย่างเดียว โดยไม่พักการที่ไม่สามารถช่วยเหลือตนเองได้)	<ol style="list-style-type: none"> 1. ตัวชี้วัดที่ 27 มีข้อย่อย จำนวน 4 ข้อ 27.1-27.4 2. ข้อที่ 27.1 ตอบไม่มี จะข้ามไปข้อ 28 3. พิจารณา 2 ข้อ คือ ข้อ27.2-27.3 หากตอบ มีทุกคน ถือว่าผ่านเกณฑ์ หากตอบ ไม่มีทุกคน/มีไม่ครบทุกคน ในข้อใดข้อหนึ่งใน 2 ข้อนี้ โดยต้องระบุ รายละเอียด มีกี่คน เพศชาย/หญิง และมีรายได้เท่าไรต่อเดือน ถือว่าไม่ผ่านเกณฑ์
27.2	คนอายุ 15 - 59 ปี มีอาชีพทุกคน หรือไม่	<ol style="list-style-type: none"> 4. ข้อ 27.2 ตอบไม่มีทุกคน ข้ามไปข้อ 27.4 <p>โดยข้อนี้จะคำนวณจาก คนอายุ 15 - 59 ปี มีอาชีพและมีรายได้ทุกคน ยกเว้นผู้ที่กำลังศึกษาอย่างเดียว โดยไม่ประกอบอาชีพ และคนพักการที่ไม่สามารถช่วยเหลือตนเองได้</p>

27.3	คนอายุ 15 - 59 ปี มีรายได้ทุกคน หรือไม่	<input type="checkbox"/> ไม่มีทุกคน <p>การประกอบอาชีพและมีรายได้ หมายถึง การทำงานที่เป็นงานประจำ ทั้งที่อยู่ในหรือนอกครัวเรือน โดยมีรายได้ที่เกิดจาก การทำงานดังกล่าว ทั้งในลักษณะ รายวัน รายสัปดาห์ รายเดือน รายชิ้นงาน หรืองานเหมา เป็นต้น</p> <p>แรงงานในระบบ หมายถึง แรงงานที่ทำงานในระบบการจ้างงานที่มีรายได้ประจำมีเงินเดือนที่แน่นอน เป็นผู้มีงานทำที่ได้รับความคุ้มครองตามกฎหมายแรงงาน หรือหลักประกันทางสังคมจากการทำงาน</p> <p>แรงงานนอกระบบ หมายถึง ผู้มีงานทำที่ไม่ได้รับความคุ้มครอง หรือไม่มีหลักประกันทางสังคมจากการทำงานเหมือนกับแรงงานในระบบ สถานภาพการทำงาน แรงงานนอกระบบส่วนใหญ่ คือ ประกอบธุรกิจส่วนตัวโดยไม่มีลูกจ้าง ธุรกิจครัวเรือน ลูกจ้างเอกชน (ไม่ประกันตนและทำงานไม่ถึง 3 เดือน) นายจ้าง (ไม่ประกันตน) ลูกจ้างรัฐบาล (ผู้รับจ้างเหมาไม่ประกันตน) และการรวมกลุ่มของแรงงานนอกระบบ* (อ้างอิงแบบสอบถาม กชช. 2ค หมวด 2)</p>
------	---	--

หมวดที่ 4 เศรษฐกิจ มี 4 ตัวชี้วัด

ตัวชี้วัดที่
27

ตัวชี้วัดที่
28

ตัวชี้วัดที่
29

ตัวชี้วัดที่
30

ข้อ 28 คนอายุ 60 ปี ขึ้นไป มีอาชีพและรายได้

28.1 ครัวเรือน คนอายุ 60 ปี ขึ้นไป มีอาชีพและรายได้ (ไม่นับรวมคนพิการที่ไม่สามารถช่วยเหลือตนเองได้) ไม่มี (ข้ามไปตอบข้อ 29)

28.2 คนอายุ 60 ปี ขึ้นไป มีอาชีพทุกคน

28.3 คนอายุ 60 ปี ขึ้นไป มีรายได้ทุกคน

1. ตัวชี้วัดที่ 28 มีข้อย่อย จำนวน 6 ข้อ 28.1-28.6
2. พิจารณา 2 ข้อ คือ ข้อ 28.2-28.3 หากตอบ มีทุกคน ถือว่าผ่านเกณฑ์ในข้อนี้ หากตอบ ไม่มีทุกคน/มีไม่ครบทุกคน ในข้อใดข้อหนึ่งใน 2 ข้อนี้ ถือว่าไม่ผ่านเกณฑ์ในข้อนี้ **โดยข้อนี้จะคำนวณจาก คนอายุ 60 ปี ขึ้นไป มีอาชีพและมีรายได้ทุกคน ยกเว้นคนพิการที่ไม่สามารถช่วยเหลือตนเองได้**
3. ข้อ 28.2 – 28.3 เชื่อมโยงกับ กชช. 2ค ข้อ 11.3

เพศชาย
 ต่ำกว่า 1000 บาท/เดือน
 จำนวน.....คน
 1,000-5,000 บาท/เดือน

การประกอบอาชีพและมีรายได้ หมายถึง การทำงานที่เป็นงานประจำ ทั้งที่อยู่ในหรือนอกครัวเรือน โดยมีรายได้ที่เกิดจากการทำงานดังกล่าว ทั้งในลักษณะรายวัน รายสัปดาห์ รายเดือน รายชิ้นงาน หรืองานเหมา เป็นต้น

จำนวน.....คน
 15,001 บาท/เดือน ขึ้นไป
 จำนวน.....คน

หมวดที่ 4 เศรษฐกิจ มี 4 ตัวชี้วัด

ตัวชี้วัดที่
27

ตัวชี้วัดที่
28

ตัวชี้วัดที่
29

ตัวชี้วัดที่
30

ข้อ 29 รายได้เฉลี่ย ของคนในครัวเรือนต่อปี

หนึ่ง หรือหลายข้อดังต่อไปนี้ หรือไม่

จำนวน.....บาท/ปี

รายได้จากอาชีพรอง/เสริม

จำนวน.....บาท/ปี

รายได้อื่น ๆ

จำนวน.....บาท/ปี

ข้อ 29. 2 แหล่งที่มาของรายจ่ายในข้อนี้คือ 1) รายจ่ายที่เป็นต้นทุนการผลิต 2) รายจ่ายในการอุปโภคบริโภคที่จำเป็น 3) รายจ่ายค่าโทรศัพท์ / ค่าอินเทอร์เน็ต 4) รายจ่ายในการอุปโภคบริโภคที่ไม่จำเป็น 5) รายจ่ายในการชำระหนี้สิน

การหาเงินของ

ข้อ 29.3 การเข้าถึงแหล่งทุน คือ สามารถขอกู้เงินและได้รับเงินทุนในแหล่งเงินทุนต่าง ๆ ที่สามารถตรวจสอบได้ โดย เงินทุนหมุนเวียนจากทางราชการ เช่น กองทุนหมู่บ้าน/ชุมชน 1 ล้านบาท กองทุนฟื้นฟูเกษตรกร เงินกระตุ้นเศรษฐกิจ 1 แสนบาท โครงการ กข.คจ. กองทุนพัฒนาบทบาทสตรี กองทุนแม่ของแผ่นดิน ฯลฯ

ข้อ 29.3 มีตัวเลือก 3 ข้อย่อย คคือ 1) ถ้าเลือก ไม่สามารถเข้าถึงแหล่งเงินทุน จะข้ามไปข้อ 30 2) ถ้าเลือก เข้าถึงแต่ไม่ประสงค์กู้ยืม จะข้ามไปข้อ 30 และ 3) ถ้าเลือก เข้าถึง และกู้ยืม ต้องตอบรายละเอียดของแหล่งเงินทุน และตอบข้อ 29.4 – 29.5

จำนวน.....บาท/คน/ปี

ข้อ 29.1 แหล่งที่มาของรายได้ ในข้อนี้ คือ 1) อาชีพหลัก 2) อาชีพรอง/อาชีพเสริม 3) รายได้อื่น 4) รายได้ที่เกิดจากการทำ/การปลูก การเลี้ยงสัตว์และการหาไว้กินเอง 5) รายได้ที่เกิดจากการใช้สื่อสังคมออนไลน์ (เฟสบุ๊ก ยูทูป แอปพลิเคชันออนไลน์ ต่าง ๆ

พิจารณา รายได้เฉลี่ยต่อคนต่อปี รายได้ต่ำกว่า 40,000 บาท ถือว่าไม่ผ่านเกณฑ์ข้อนี้

ข้อนี้ เป็นการถามรายได้ทั้งปี ถ้ารายได้เป็นเดือน ในแต่ละช่องต้องคูณด้วย 12

ข้อนี้ ต้องมีความสอดคล้องกับรายได้ที่เลือกแต่ละช่วงในข้อ 27 และ 28

หมวดที่ 4 เศรษฐกิจ มี 4 ตัวชี้วัด

ตัวชี้วัดที่
27

ตัวชี้วัดที่
28

ตัวชี้วัดที่
29

ตัวชี้วัดที่
30

ข้อ 30 คราวเรือนมีการเก็บออมเงิน

	(เลือกได้มากกว่า 1 ข้อ)	<input type="checkbox"/> มีเงินออม ตั้ง <input type="checkbox"/> เงินสด <input type="checkbox"/> เงินฝากธนาคาร <input type="checkbox"/> เงินฝากสหกรณ์ <input type="checkbox"/> เงินฝากกลุ่ม กลุ่มสังจจะฯ <input type="checkbox"/> เงินฝากกอง <input type="checkbox"/> เงินฝากกองทุน แห่งชาติ (กอช.) <input type="checkbox"/> ทำประกันชีวิต <input type="checkbox"/> ซื้อพันธบัตร <input type="checkbox"/> ซื้อทองคำ <input type="checkbox"/> ซื้อบ้านหรือ <input type="checkbox"/> ฌาปนกิจสง <input type="checkbox"/> อื่น ๆ
30.2	ในรอบปีที่ผ่านมา คราวเรือน มีการเก็บออมเงิน ตามข้อ 30.1 ปี ละกี่บาท	<input type="checkbox"/> ต่ำกว่า 10,0 <input type="checkbox"/> 10,000 - 2 <input type="checkbox"/> 30,000 - 5 <input type="checkbox"/> 60,000 - 99,999 บาท <input type="checkbox"/> 100,000 บาทขึ้นไป

พิจารณา ข้อ 30.1 หากตอบ มีเงินออม ต้องระบุประเภทการออม และเลือกได้มากกว่า 1 ข้อ ถือว่าผ่านเกณฑ์ในข้อนี้ แล้วจึงไปตอบข้อ 30.2 หากตอบ ไม่มีการออมเงิน ให้ข้ามไปข้อ 31 และให้ถือว่าไม่ผ่านเกณฑ์ในข้อนี้

การเก็บออมเงิน หมายถึง การนำรายได้ที่เหลือจากการใช้จ่ายในการอุปโภคบริโภค หรือการกันรายได้ส่วนหนึ่งมาเก็บไว้เพื่อใช้จ่ายในยามเจ็บป่วย หรือมีเหตุฉุกเฉินเกิดขึ้น หรือเมื่อแก่ชรา หรือเพื่อใช้จ่ายในกิจกรรมอื่นใดที่สมควร ทั้งในรูปแบบที่เป็นเงินสดหรือทรัพย์สินต่าง ๆ เช่น เงินสดที่เก็บออมไว้เอง เงินฝากธนาคาร เงินฝากสหกรณ์ เงินฝากกลุ่มออมทรัพย์เพื่อการผลิต เงินฝากกลุ่มสังจจะฯ เงินฝากกองทุนหมู่บ้าน เงินฝากกองทุนต่าง ๆ การทำประกันชีวิต การซื้อพันธบัตร การซื้อทองคำ การซื้อบ้านหรือที่ดิน เป็นต้น

หมวดที่ 5 การคุ้มครองทางสังคมและการมีส่วนร่วม มี 8 ตัวชี้วัด

ลำดับ	ตัวชี้วัด	หน่วยนับ
ตัวชี้วัดที่ 31	เด็กแรกเกิด - 6 ปีที่ครัวเรือนมีรายได้เฉลี่ยไม่เกิน 100,000 บาทต่อคนต่อปี ได้รับเงินอุดหนุนจากภาครัฐ	คน
ตัวชี้วัดที่ 32	ครัวเรือนที่มีรายได้ไม่เกิน 100,000 บาทต่อปี และมีสมาชิกมีคุณสมบัติอื่นครบตามเกณฑ์บัตรสวัสดิการแห่งรัฐ ได้รับเงินสวัสดิการจากรัฐ	ครัวเรือน
ตัวชี้วัดที่ 33	ครัวเรือนได้รับการคุ้มครองตามระบบและมาตรการคุ้มครองทางสังคม จากภาครัฐ และหรือชุมชน ภาคเอกชน	ครัวเรือน
ตัวชี้วัดที่ 34	ผู้สูงอายุได้รับการดูแลจากครอบครัว ชุมชน ภาครัฐ หรือภาคเอกชน	คน
ตัวชี้วัดที่ 35	ผู้พิการได้รับการดูแลจากครอบครัว ชุมชน ภาครัฐ หรือภาคเอกชน	คน
ตัวชี้วัดที่ 36	ครอบครัวมีความอบอุ่น	ครัวเรือน
ตัวชี้วัดที่ 37	คนอายุ 6 ปีขึ้นไป ปฏิบัติกิจกรรมทางศาสนาอย่างน้อยสัปดาห์ละ 1 ครั้ง	คน
ตัวชี้วัดที่ 38	ครัวเรือนมีส่วนร่วมทำกิจกรรมสาธารณะเพื่อประโยชน์ของชุมชนหรือท้องถิ่น	ครัวเรือน

หมวดที่ 5 การคุ้มครองทางสังคมและการมีส่วนร่วม มี 8 ตัวชี้วัด

ตัวชี้วัดที่
31

ตัวชี้วัดที่
32

ตัวชี้วัดที่
33

ตัวชี้วัดที่
34

ตัวชี้วัดที่
35

ตัวชี้วัดที่
36

ตัวชี้วัดที่
37

ตัวชี้วัดที่
38

ข้อ 31 เด็กแรกเกิด - 6 ปีที่ครัวเรือนมีรายได้เฉลี่ยไม่เกิน 100,000 บาทต่อคนต่อปี ได้รับเงินอุดหนุนจากภาครัฐ

31.1	ครัวเรือนนี้ มีเด็กแรกเกิด - 6 ปี หรือไม่	<p>1. พิจารณา ข้อ 31.2 หากตอบ ได้รับ ต้องตอบรายละเอียดของที่มา และถือว่าผ่านเกณฑ์</p> <p>ในข้อนี้ หากตอบ ไม่ได้รับ.....คน ให้ถือว่าไม่ผ่านเกณฑ์ในข้อนี้</p> <p>2. หากคร.นี้ไม่มี เด็กอายุ 0 - 6 ปี จะข้ามไปข้อ 32</p> <p>3. ข้อ 31.2 ถ้าคร. นี้ รายได้เฉลี่ยจากข้อ 29.1 \leq 100,000 จึงตอบข้อนี้ ถ้ามากกว่า 100,000 บาท ไม่ต้องตอบข้อนี้</p>
31.2	ในรอบปีที่ผ่านมา เด็กแรกเกิด - 6 ปีที่ครัว เรือนมีรายได้เฉลี่ยไม่เกิน 100,000 บาทต่อคนต่อปี ได้รับเงินอุดหนุนจากภาครัฐหรือไม่	

เงินอุดหนุนเด็กแรกเกิดหรือเงินอุดหนุนบุตร คือ โครงการของรัฐบาลที่มีการจัดสวัสดิการเงินอุดหนุนให้แก่เด็กแรกเกิดในครัวเรือนยากจนหรือครัวเรือนที่เสี่ยงต่อความยากจน เป็นการช่วยเหลือภาระค่าใช้จ่ายเกี่ยวกับเด็กแรกเกิด โดยรัฐจะช่วยออกค่าเลี้ยงดูบุตรให้คนละ 600 บาทต่อเดือน จนเด็กมีอายุถึง 6 ปี คุณสมบัติของเด็กแรกเกิดที่มีสิทธิ ได้แก่

- 1.เด็กต้องมีสัญชาติไทย
- 2.ครอบครัวเด็กต้องมีรายได้น้อยเมื่อหารจำนวนคนทั้งหมด รายได้เฉลี่ยไม่เกิน 100,000 บาทต่อคนต่อปี
- 3.ผู้ปกครองที่รับอุปการะมาก็สามารถลงทะเบียนรับสิทธิได้
- 4.บุคลากร เจ้าหน้าที่รัฐ รายได้ไม่เกิน 100,000 บาท ต่อคนต่อปี ก็สามารถลงทะเบียนรับสิทธิได้
- 5.เด็กต้องอาศัยอยู่กับผู้รับสิทธิเท่านั้น
- 6.ระหว่างตั้งครรภ์จะไม่สามารถลงทะเบียนได้ ต้องรอคลอดก่อนเท่านั้น

หมวดที่ 5 การคุ้มครองทางสังคมและการมีส่วนร่วม มี 8 ตัวชี้วัด

ตัวชี้วัดที่
31

ตัวชี้วัดที่
32

ตัวชี้วัดที่
33

ตัวชี้วัดที่
34

ตัวชี้วัดที่
35

ตัวชี้วัดที่
36

ตัวชี้วัดที่
37

ตัวชี้วัดที่
38

ข้อ 32 ครัวเรือนที่มีรายได้เฉลี่ยไม่เกิน 100,000 บาทต่อคนต่อปีและมีสมาชิกที่มีคุณสมบัติตามเกณฑ์บัตรสวัสดิการแห่งรัฐ ได้รับเงินสวัสดิการจากรัฐ

เกณฑ์บัตรสวัสดิการแห่งรัฐ

เกณฑ์บัตรสวัสดิการแห่งรัฐ

1. มีสัญชาติไทย อายุ 18 ปีขึ้นไป
- 2.ว่างงาน หรือมีรายได้ส่วนตัวไม่เกิน 100,000 บาทต่อปี
3. ไม่มีทรัพย์สินทางการเงิน (เงินฝากธนาคาร, สลากออมสิน, สลาก ธ.ก.ส. จะต้องมียรวมกันไม่เกิน 100,000 บาท
4. รายได้ต่อครัวเรือน เป็นตัวประกอบพิจารณา
5. ถ้ามีรถยนต์ จะ

พิจารณา ข้อ 32.2 หากตอบ ได้รับทุกถือว่าผ่านเกณฑ์

ในข้อนี้ หากตอบ ไม่ได้รับทุกคน/ได้รับไม่ครบทุกคน และให้ใส่รายละเอียดจำนวน คน และให้ถือว่าไม่ผ่านเกณฑ์ในข้อนี้

32.1

ครอบครัว
อื่นครอบครัว

เกณฑ์บัตรสวัสดิการแห่งรัฐ

- 1.มีสัญชาติไทย อายุ 18 ปีขึ้นไป
- 2.ว่างงาน หรือมีรายได้ส่วนตัวไม่เกิน 100,000 บาทต่อปี
- 3.ไม่มีทรัพย์สินทางการเงิน (เงินฝากธนาคาร, สลากออมสิน, สลาก ธ.ก.ส., พันธบัตรรัฐบาล และตราสารหนี้ หรือถ้ามีทรัพย์สินดังกล่าว จะต้องมียรวมกันไม่เกิน 100,000 บาท
- 4.รายได้ต่อครัวเรือน เป็นตัวประกอบการพิจารณา
- 5.ถ้ามีรถยนต์ จะถูกนำมาพิจารณา แต่ถ้ามี 2-3 คันจะไม่ได้รับสิทธิบัตรสวัสดิการแห่งรัฐถ้ามีการถือบัตรเครดิต ก็จะถูกนำมาพิจารณาเช่นกัน

32.2

ในรอบปี
บาทต่อปี
รัฐ ได้รับ

หมวดที่ 5 การคุ้มครองทางสังคมและการมีส่วนร่วม มี 8 ตัวชี้วัด

ตัวชี้วัดที่
31

ตัวชี้วัดที่
32

ตัวชี้วัดที่
33

ตัวชี้วัดที่
34

ตัวชี้วัดที่
35


ตัวชี้วัดที่
36

ตัวชี้วัดที่
37

ตัวชี้วัดที่
38

ข้อ 33 ครัวเรือนได้รับการคุ้มครองตามระบบและมาตรการคุ้มครองทางสังคม จากภาครัฐ และหรือชุมชน ภาคเอกชน

33.1	ครัวเรือนนี้ มีสมาชิกครัวเรือนที่ประกอบอาชีพและมีรายได้ เกษียณ หรือออกจากงานหรือไม่	<p>พิจารณา ข้อ 33.2 หากตอบ ได้รับทุกคนคน ต้องตอบรายละเอียดเพิ่ม และถือว่าผ่านเกณฑ์ ในข้อนี้</p> <p>หากตอบ ไม่ได้....คน ต้องตอบรายละเอียดเพิ่ม และถือว่าไม่ผ่านเกณฑ์</p> <p>หากตอบ ไม่ได้รับทุกคน ถือว่าไม่ผ่านเกณฑ์ในข้อนี้</p>
33.2	ครัวเรือนนี้ มีสมาชิกครัวเรือนที่ประกอบอาชีพและมีรายได้ เกษียณ หรือออกจากงาน ได้รับการคุ้มครองตามระบบ จาก ภาครัฐ และหรือชุมชน ภาคเอกชน หรือไม่	

จำนวนคน
 กองทุนบำเหน็จบำนาญ

การคุ้มครองทางสังคม (Social Protection) หมายถึง การจัดระบบหรือมาตรการในรูปแบบต่าง ๆ เพื่อคุ้มครองสิทธิขั้นพื้นฐานของประชาชนทุกคนตามที่รัฐธรรมนูญแห่งราชอาณาจักรไทยบัญญัติไว้ ไม่ว่าจะเป็นบริการสังคม การประกันสังคม การช่วยเหลือทางสังคม การคุ้มครองอย่างเป็นทางการและไม่เป็นทางการ ซึ่งครอบคลุมถึงการจัดโครงการข่ายการคุ้มครองทางสังคม (Social Safety Nets) สำหรับผู้ด้อยโอกาสและคนยากจน และการจัดการกับความเสียหายทางสังคม (Social Risk Management) ที่เกิดขึ้นจากวิกฤตทางเศรษฐกิจ สังคม และภัยพิบัติต่าง ๆ

หมวดที่ 5 การคุ้มครองทางสังคมและการมีส่วนร่วม มี 8 ตัวชี้วัด

ตัวชี้วัดที่
31

ตัวชี้วัดที่
32

ตัวชี้วัดที่
33

ตัวชี้วัดที่
34

ตัวชี้วัดที่
35

ตัวชี้วัดที่
36

ตัวชี้วัดที่
37

ตัวชี้วัดที่
38

ข้อ 34 ผู้สูงอายุได้รับการดูแลจากครอบครัว ชุมชน ภาครัฐ หรือภาคเอกชน

34.1	ครอบครัวรวม มรายเดมเกิน 100,000 บาทต่อป และมคณสมบต 1 \ / วม (ตามปจขอ 35) อื่นครบตามเกณฑ์บตรสวัสดิการแห่งรัฐ หรือไม่	1. พิจารณา 2 ข้อ คือ ข้อ 34.2-34.3 หากตอบ ได้รับทุกคน ต้องตอบรายละเอียดเพิ่มเติม ถ้าว่านเกณฑ์ ในข้อนี้ หากตอบ ไม่ได้รับทุกคน / ได้รับไม่ครบทุกคน ต้องตอบรายละเอียดเพิ่มเติม ในข้อใดข้อหนึ่ง ใน 2 ข้อ นี้ ให้ถ้าว่านเกณฑ์ในข้อนี้
34.2	ผู้สูงอายุ ได้รับการดูแลเอาใจใส่ชีวิตความเป็น อย เครื่องนุ่งห่ม สนับสนุนให้เข้าร่วมกิจกรรมทางสั ยามเจ็บไข้ได้ป่วยและปรับโครงสร้างและภาพแวต ให้เหมาะสมกับผู้สูงวัย จากคนในครอบครัว หมู่บั หรือไม่	2. หากตอบ มี ระบบจะตั้งจากคร. ที่มีคนอายุ 60 ปีขึ้นไป และรายได้ <= 100,000 บ. 3. หาก คร.นี้ไม่มี ผู้สูงอายุ 60 ปีขึ้นไป จะข้ามไปข้อ 35
34.3	ผู้สูงอายุ ได้รับสวัสดิการชุมชนหรือ เบี้ยยังชีพ จากภาครัฐ หรือ ภาคเอก	<p>เพศหญิง.....คน</p> <p><input type="checkbox"/> ไม่ได้รับ.....คน</p> <p>กิจกรรมทางสังคมของผู้สูงอายุ เป็นกิจกรรมที่มีประโยชน์ทั้งต่อร่างกาย จิตใจ อารมณ์ และสังคมของ สามารถพัฒนาระบบภูมิคุ้มกันป้องกันภาวะ ซึมเศร้า ไปจนถึงพัฒนาความจำ และพัฒนาคุณภาพชีวิตของผู้สูงอายุที่มีภาวะนอนไม่หลับ ลดความรู้สึกลัวว่าเหวและการแยกตัวจากสังคม นอกจากนี้ กิจกรรมทางสังคมของผู้สูงอายุยังช่วยรักษาความสมบูรณ์ทั้งร่างกาย จิตใจ และอารมณ์ ก่อให้เกิดแรงจูงใจในชีวิต มีความคิดสร้างสรรค์ หรือกระตุ้น ความคิดใหม่ ๆ เปิดโอกาสแก่ผู้สูงอายุในการมีบทบาทในสังคม ได้ช่วยเหลือสังคมของตน เกิดความภาคภูมิใจ และปรับตัวเข้ากับสังคมได้ดี (ที่มา สมบัติ กาญจนกิจ, 2533 อ้างถึงใน ภาพยนตร์ประภา สง่าใจ, กิจกรรมนันทนาการกลวิธีหนึ่งสู่การสูงวัยอย่างมีพลัง)</p> <p>เบี้ยยังชีพผู้สูงอายุ คือ สวัสดิการที่รัฐมีไว้เพื่อช่วยเหลือผู้สูงอายุ เบี้ยยังชีพผู้สูงอายุนับว่าเป็นอีกสวัสดิการขั้นพื้นฐานที่ภาครัฐจัดสรรไว้ให้กับผู้สูงอายุ คือ บุคคลที่มีอายุ 60 ปีขึ้นไป เพื่อเป็นเงินช่วยเหลือและแบ่งเบาภาระค่าใช้จ่ายการดำรงชีวิตในแต่ละเดือน</p>

หมวดที่ 5 การคุ้มครองทางสังคมและการมีส่วนร่วม มี 8 ตัวชี้วัด

ตัวชี้วัดที่
31

ตัวชี้วัดที่
32

ตัวชี้วัดที่
33

ตัวชี้วัดที่
34

ตัวชี้วัดที่
35

ตัวชี้วัดที่
36

ตัวชี้วัดที่
37

ตัวชี้วัดที่
38

ข้อ 35 ผู้พิการได้รับการดูแลจากครอบครัว ชุมชน ภาครัฐ หรือภาคเอกชน

35.1	ครัวเรือนนี้ มีผู้พิการ หรือไม่	<input type="radio"/> ไม่มี (ข้ามไปข้อ 36) <input type="radio"/> มี <input type="checkbox"/> ความพิการทางการเห็น จำนวน.....คน <input type="checkbox"/> ความพิการทางการได้ยินหรือสื่อความหมาย จำนวน.....คน	1. พิจารณา 2 ข้อ คือ ข้อ 35.2-35.3 หากตอบ มีทุกคน/ได้รับทุกคน ถือว่าผ่านเกณฑ์ ในข้อนี้ หากตอบ ไม่มี...คน/ไม่ได้รับ.....คน ในข้อใดข้อหนึ่งใน 2 ข้อ นี้ ให้ถือว่าไม่ผ่านเกณฑ์ในข้อนี้ 2. หากข้อ 35.1 ตอบไม่มี จะข้ามไปข้อ 36
35.2	ผู้พิการตามข้อ 35.1	ผู้พิการตาม พรบ. ส่งเสริมคุณภาพชีวิตคนพิการ พ.ศ.2550 และที่แก้ไขเพิ่มเติม ฉบับที่ 2 พ.ศ. 2556 กระทรวงการพัฒนาสังคมและความมั่นคงของมนุษย์ กำหนดประเภทและหลักเกณฑ์ความพิการ ไว้ 7 ประเภท ดังนี้ (ประกาศกระทรวงการพัฒนาสังคมและความมั่นคงของมนุษย์ เรื่อง ประเภทและหลักเกณฑ์ความพิการ ฉบับที่ 2 พ.ศ. 2555) 1) ความพิการทางการเห็น ได้แก่ ตาบอด ตาเห็นเลือนราง 2) ความพิการทางการได้ยินหรือสื่อความหมาย ได้แก่ หูหนวก หูตึง พูดไม่ได้ พูดหรือฟังแล้วผู้อื่นไม่เข้าใจ 3) ความพิการทางการเคลื่อนไหวหรือทางร่างกาย ได้แก่ การมีความบกพร่องหรือความผิดปกติของศีรษะ ใบหน้า ลำตัว และภาพลักษณ์ภายนอกของร่างกาย หรือการมีความบกพร่องหรือการสูญเสียความสามารถของอวัยวะในการเคลื่อนไหว ซึ่งอาจมีสาเหตุจากอัมพาตหรือภาวะเจ็บป่วยเรื้อรัง 4) ความพิการทางจิตใจหรือพฤติกรรม	
35.3	ผู้พิการได้รับการกิน เสื้อผ้า ป่วย การดูแล หนุ่บ้านหรือชุมชน จากภาครัฐ หรือ	5) ความพิการทางสติปัญญา 6) ความพิการทางการเรียนรู้ 7) ความพิการทางออทิสติก บัตรประจำตัวคนพิการ พระราชบัญญัติส่งเสริมและพัฒนาคุณภาพชีวิตคนพิการ พ.ศ. 2550 และที่แก้ไขเพิ่มเติม (ฉบับที่ 2) พ.ศ. 2556 กำหนดให้คนพิการมีสิทธิได้รับสิ่งอำนวยความสะดวกอันเป็นสาธารณะ ตลอดจนสวัสดิการและความช่วยเหลือจากรัฐ เพื่อการฟื้นฟูสมรรถภาพ และพัฒนาตนเองได้เต็มศักยภาพ ให้มีขีดความสามารถที่พร้อมในการปรับตัวอยู่ในสังคมอย่างมีคุณค่า และมีความสุข สำหรับผู้พิการที่มีบัตรคนพิการ (ในกรณีที่คนพิการยังไม่มีบัตรประจำตัวคนพิการ ควรมีการไปลงทะเบียนคนพิการเพื่อให้ได้รับสิทธิสวัสดิการช่วยเหลือจากรัฐ)	

หมวดที่ 5 การคุ้มครองทางสังคมและการมีส่วนร่วม มี 8 ตัวชี้วัด

ตัวชี้วัดที่
31

ตัวชี้วัดที่
32

ตัวชี้วัดที่
33

ตัวชี้วัดที่
34

ตัวชี้วัดที่
35

ตัวชี้วัดที่
36

ตัวชี้วัดที่
37

ตัวชี้วัดที่
38

ข้อ 36 ครอบครัวมีความอบอุ่น

คนเดียว

36.1	กรณีมีสมาชิก 2 คนขึ้นไป อยู่ในครัวเรือนเดียวกัน (กรณีอยู่คนเดียวข้ามไปตอบข้อ 36.2)	<ol style="list-style-type: none">พิจารณา 2 ข้อ คือ ข้อ 36.1-36.2 หากตอบ มี/ไปเยี่ยมเยียน ถือว่าผ่านเกณฑ์ ในข้อนี้ หากตอบ ไม่มี/ไม่ไปเยี่ยมเยียน ในข้อใดข้อหนึ่งใน 2 ข้อ นี้ ให้ถือว่าไม่ผ่านเกณฑ์ในข้อนี้หากคร. มีคนเดียว จะข้ามไปตามข้อ 36.2
------	--	---

ลักษณะของครอบครัวอบอุ่น ได้แก่

กรณีมีสมาชิก 2 คนขึ้นไป อยู่ในครัวเรือนเดียวกัน (36.1)

สมาชิกในครอบครัวมีเวลาอยู่พร้อมหน้าและได้ทำกิจกรรมร่วมกันอย่างน้อยสัปดาห์ละ 1 ครั้ง หรือ อย่างน้อยเดือนละ 4 ครั้ง

สมาชิกในครอบครัวมีความเคารพนับถือกัน และไม่มีการทะเลาะเบาะแว้งรุนแรง

สมาชิกในครอบครัว เมื่อมีปัญหาจะปรึกษาหารือและช่วยเหลือซึ่งกันและกัน

กรณีอยู่คนเดียว (36.2)

หากมีบิดา มารดา ลูกหลานและญาติพี่น้อง ต้องมีการเดินทางเยี่ยมเยียนระหว่างกัน อย่างน้อยปีละ 1 ครั้ง

หากไม่มีบิดามารดา ลูกหลาน และญาติพี่น้อง ถ้าสามารถดำรงชีวิตได้อย่างมีความสุขก็ถือว่าเป็นครอบครัวอบอุ่น

หมวดที่ 5 การคุ้มครองทางสังคมและการมีส่วนร่วม มี 8 ตัวชี้วัด

ตัวชี้วัดที่
31

ตัวชี้วัดที่
32

ตัวชี้วัดที่
33

ตัวชี้วัดที่
34

ตัวชี้วัดที่
35

ตัวชี้วัดที่
36

ตัวชี้วัดที่
37

ตัวชี้วัดที่
38

ข้อ 37 คนอายุ 6 ปี ขึ้นไป ปฏิบัติกิจกรรมทางศาสนาอย่างน้อยสัปดาห์ละ 1 ครั้ง

37.1	ในรอบปีที่ผ่านมา คนในครัวเรือนที่อายุตั้งแต่ 6 ปีขึ้นไปทุกคน ได้ปฏิบัติกิจกรรมทางศาสนาอย่างใดอย่างหนึ่ง หรือหลายอย่าง อย่างน้อยสัปดาห์ละ 1 ครั้ง หรือไม่ (เช่น การร่วมพิธีกรรมทางศาสนา ทำบุญ ตักบาตร ทำภาวนา/สมาธิ สวดมนต์ ฟังเทศน์ ฟังธรรม หรือ การทำละหมาด และการเข้าโบสถ์คริสต์ เป็นต้น)	<input type="checkbox"/> ไม่ปฏิบัติ.....คน <input type="radio"/> ปฏิบัติทุกคน
------	---	--

1. พิจารณา ข้อ 37.1 หากตอบ ปฏิบัติทุกคน ถือว่าผ่านเกณฑ์ ในข้อนี้ หากตอบ ไม่ปฏิบัติ....คน ถือว่าไม่ผ่านเกณฑ์ในข้อนี้

กิจกรรมทางศาสนา หมายถึง การได้ปฏิบัติกิจกรรมทางศาสนาตามแต่ละศาสนาที่ครัวเรือนนับถือ เช่น การร่วมพิธีกรรมทางศาสนา ทำบุญตักบาตร ทำสมาธิ สวดมนต์ ฟังเทศน์ ฟังธรรม หรือการทำละหมาด หรือการเข้าโบสถ์คริสต์ เป็นต้น

หมวดที่ 5 การคุ้มครองทางสังคมและการมีส่วนร่วม มี 8 ตัวชี้วัด

ตัวชี้วัดที่
31

ตัวชี้วัดที่
32

ตัวชี้วัดที่
33

ตัวชี้วัดที่
34

ตัวชี้วัดที่
35

ตัวชี้วัดที่
36

ตัวชี้วัดที่
37

ตัวชี้วัดที่
38

ข้อ 38 ครัวเรือนมีส่วนร่วมทำกิจกรรมสาธารณะเพื่อประโยชน์ของชุมชนหรือท้องถิ่น

การมีส่วนร่วมทำกิจกรรมสาธารณะเพื่อประโยชน์ของชุมชนหรือท้องถิ่น สามารถกระทำได้โดยการแสดงความคิดเห็น
บริจาค/สมทบเงิน และการบริจาคสมทบวัสดุอุปกรณ์ต่าง ๆ เป็นต้น

38.1	ในรอบปีที่ผ่านมา คนในครัวเรือนมีส่วนร่วมทำกิจกรรมสาธารณะ เพื่อประโยชน์ของชุมชนหรือท้องถิ่น หรือไม่	<input type="checkbox"/> ไม่มีส่วนร่วม <input type="radio"/> มีส่วนร่วม
------	---	--

พิจารณา ข้อ 38.1 หากตอบ มีส่วนร่วม ถือว่าผ่านเกณฑ์ ในข้อนี้ หากตอบ ไม่มีส่วนร่วม ถือว่าไม่ผ่าน
เกณฑ์ในข้อนี้

การมีส่วนร่วมทำกิจกรรมสาธารณะเพื่อประโยชน์ของชุมชนหรือท้องถิ่น สามารถกระทำได้โดยการแสดงความคิดเห็น การ
ออกแรงงาน การบริจาค/สมทบเงินและการบริจาคสมทบวัสดุอุปกรณ์ต่าง ๆ เป็นต้น

ภาคผนวก

[กลับหน้าหลัก](#) / [บันทึก/แก้ไข](#) / [บันทึกคำตอบ](#)

พื้นที่ที่เลือก : บ้านเลขที่ 55 หมู่ที่ 1 ตำบลเทศบาลเมือง บางบัวทอง

ข้อมูลสมาชิกครัวเรือนที่อาศัยอยู่จริงในปัจจุบัน

ระดับความสุขของคนในครัวเรือน

ความสุข

หมายถึง

การรู้สึกดี มีความสุขกับชีวิต และอยากเห็นความสุขของคนในครอบครัว โดยจะสังเกตผลต่อความสุข เห็นใจตัวเอง และเห็นใจคนอื่นและชุมชนอยู่ เป็นอยู่ในระดับใด (จาก 0-10) และระดับ

ความสุข (จากไม่มีความสุข = 0, มีความสุขน้อยที่สุด = 1,..... ไปหา มีความสุขมาก = 9,และมีความสุขมากที่สุด = 10)

- ในปัจจุบันนี้ ครัวเรือนของท่านมีความสุขอยู่ในระดับใด
- โปรดเลือกช่องระดับความสุข 0-10 เพียงเลขเดียว ตามระดับความสุข ที่ตรงกับความรู้สึกของท่านมากที่สุด

1. เลือกระดับความสุข ของครัวเรือนว่าอยู่ในระดับใด 1 - 10
2. เลือก ลงชื่อผู้ให้ข้อมูลจากรายชื่อสมาชิกในคร.
3. ชื่อผู้จัดเก็บ ระบบจะดึงให้จากการลงทะเบียนอาสาสมัครจัดเก็บ

ระดับความสุข

0	1	2	3	4	5	6	7	8	9	10
ไม่มี	น้อยที่สุด									มากที่สุด

ลงชื่อผู้ให้ข้อมูล

กรุณาเลือกผู้ให้ข้อมูล

ลงชื่อผู้จัดเก็บข้อมูล

(..นางสาวจัดเก็บบี จัดเก็บบี..)

ย้อนกลับ

บันทึก

ยกเลิก

แบบสรุปลักษณะภาพชีวิต

แบบสรุปลักษณะภาพชีวิตของครัวเรือน

แบบสรุปลักษณะภาพชีวิตของครัวเรือน ปี ๒๕๖๕ - ๒๕๖๙

ให้ทำเครื่องหมาย ✓, ✗ หรือ - ลงในช่องของปีที่จัดเก็บข้อมูล ในกรณีดังต่อไปนี้
 ทำเครื่องหมาย ✓ ในกรณีที่ข้อนั้นผ่านเกณฑ์ (ไม่มีปัญหา) โดยดูจากการทำเครื่องหมาย ✓ ในช่องวงกลม ○
 ทำเครื่องหมาย ✗ ในกรณีที่ข้อนั้นไม่ผ่านเกณฑ์ (ต้องแก้ไข) โดยดูจากการทำเครื่องหมาย ✓ ในช่องสี่เหลี่ยม □
 ทำเครื่องหมาย - ในกรณีที่ข้อนั้นไม่มีข้อมูล
 ยกเว้น ข้อ ๒๙ ใส่เป็นตัวเลขรายได้เฉลี่ย

ตัวชี้วัด	๒๕๖๖
หมวดที่ ๑ สุขภาพ มี ๑๒ ตัวชี้วัด	
๑. การฝากครรภ์อย่างมีคุณภาพ	
๒. เด็กแรกเกิดมีน้ำหนัก ๒,๕๐๐ กรัม ขึ้นไป	
๓. เด็กแรกเกิดได้กินนมแม่อย่างเดียวน้อย ๖ เดือนแรกติดต่อกัน	
๔. เด็กแรกเกิดถึง ๑๒ ปี ได้รับวัคซีนป้องกันโรคครบตามตารางสร้างเสริมภูมิคุ้มกันโรค	
๕. เด็กได้รับการดูแลและมีพัฒนาการที่เหมาะสม	
๖. ครัวเรือนกินอาหารถูกสุขลักษณะ ปลอดภัย และได้มาตรฐาน	
๗. ครัวเรือนมีความรู้และป้องกันตนเองเพื่อควบคุมปัจจัยเสี่ยงที่คุกคามสุขภาวะ	
๘. ครัวเรือนสามารถดูแลตนเอง/สมาชิก เมื่อมีอาการเจ็บป่วยเบื้องต้น	
๙. คนอายุ ๖ ปีขึ้นไป ออกกำลังกายอย่างน้อยสัปดาห์ละ ๓ วัน ๆ ละ ๓๐ นาที	
๑๐. ผู้ป่วยติดเตียงได้รับการดูแลจากครอบครัว ชุมชน ภาคีรัฐหรือภาคเอกชน	
๑๑. คนในครัวเรือนมีประกันสุขภาพ/สิทธิรักษาพยาบาลและทราบสถานที่ใช้บริการตามสิทธิ	
๑๒. คนอายุ ๓๕ ปีขึ้นไป ได้รับการตรวจสุขภาพประจำปี	
หมวดที่ ๒ มาตรฐานความเป็นอยู่ มี ๙ ตัวชี้วัด	
๑๓. ครัวเรือนมีความมั่นคงในที่อยู่อาศัย บ้านมีสภาพคงทนถาวร และอยู่ในสภาพแวดล้อมที่เหมาะสม	

ผ่านเกณฑ์ (✓)	ทั้งหมด (✓)
ไม่ผ่านเกณฑ์ (✗)	ทั้งหมด (✗)
ไม่มีข้อมูล (-)	ทั้งหมด (-)

จะมีเครื่องหมาย ✓, ✗ หรือ - ลงในช่องของปีที่จัดเก็บข้อมูล (พิจารณาควบคู่กับเกณฑ์ตัวชี้วัดในคู่มือ)

ชิด ✓ ในกรณีข้อนั้น ผ่านเกณฑ์

ชิด ✗ ในกรณีข้อนั้น ไม่ผ่านเกณฑ์

ชิด - ในกรณีไม่มีข้อมูล

และด้านล่างสุดว่า จะเป็นการสรุป ผ่านเกณฑ์ (✓)

ไม่ผ่านเกณฑ์ (✗) หรือไม่มีข้อมูล (-) ก็ข้อ

○ ข้อที่ผ่านเกณฑ์แล้ว (✓) ต้องพยายามรักษามาตรฐานไว้

○ ข้อที่ยังไม่ผ่านเกณฑ์ (✗) ต้องช่วยกันปรับปรุงแก้ไขให้ดีขึ้น

เมื่อถึง หน้านี้ จะมีเมนูให้เลือก

1. ก่อนหน้า
2. กลับหน้าบันทึกแก้ไข
3. อับโหลด
4. บันทึกครัวเรือนใหม่ในหมู่บ้านนี้
5. สิ้นสุดการบันทึกหมู่บ้านนี้

ขอขอบคุณ

