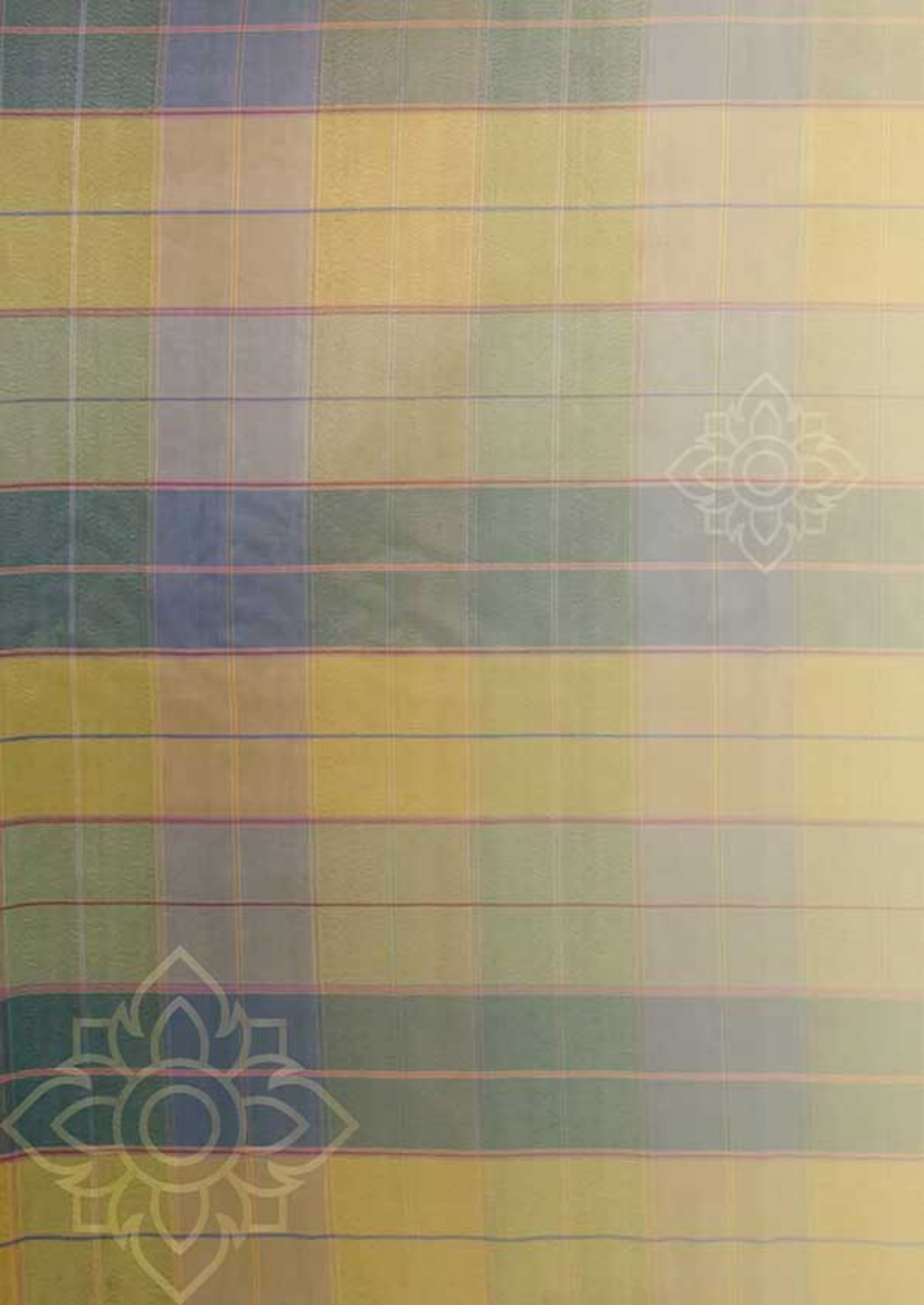


สืบสาน
อนุรักษ์ศิลปผ้าทอไทย
ดำรงไว้ใยแผ่นดิน











**สืบสาน
อนุรักษ์ศิลป์ผ้าถิ่นไทย
ดำรงไว้ใยแผ่นดิน**



โครงการ “สืบสาน อนุรักษ์ศิลปผ้าถิ่นไทย ดำรงไว้ในแผ่นดิน”

โดย

สภาสมาคมสตรีแห่งชาติ ในพระบรมราชินูปถัมภ์

ร่วมกับ

กรมการพัฒนาชุมชน กระทรวงมหาดไทย

นับเป็นระยะเวลากว่า ๖๐ ปี ที่ สมเด็จพระนางเจ้าสิริกิติ์ พระบรมราชินีนาถ พระบรมราชชนนีพันปีหลวง ได้ทรงพระมหากรุณาธิคุณต่อการอนุรักษ์และสืบสานภูมิปัญญาของคนไทย ตั้งแต่เมื่อครั้งที่ได้ตามเสด็จพระบาทสมเด็จพระบรมชนกาธิเบศร มหาภูมิพลอดุลยเดชมหาราช บรมนาถบพิตร ในคราวเสด็จพระราชดำเนินไปทรงเยี่ยมราษฎรในภาคตะวันออกเฉียงเหนือเป็นครั้งแรก เมื่อวันที่ ๒ ธันวาคม พุทธศักราช ๒๕๔๘ ได้ทอดพระเนตรเห็นราษฎรนุ่งขึ้นใหม่มัดหมี่กันเป็นส่วนใหญ่ จึงได้มีพระราชดำริว่า ควรจะมีการนำภูมิปัญญาของราษฎรที่ได้ทอผ้าไว้ใช้กันอยู่ มาพัฒนาเป็นอาชีพให้เกิดรายได้แก่ราษฎร ซึ่งในเวลาต่อมาก็ได้ทรงก่อตั้งมูลนิธิส่งเสริมศิลปาชีพในสมเด็จพระนางเจ้าสิริกิติ์ พระบรมราชินีนาถ ขึ้นเมื่อวันที่ ๒๑ กรกฎาคม พุทธศักราช ๒๕๑๕ เพื่อทำการฝึกอาชีพเสริมให้กับราษฎร อีกทั้งยังมีพระราชประสงค์เพื่อการอนุรักษ์ และสืบสานภูมิปัญญาของคนไทยให้คงอยู่สืบไป ซึ่งรัฐบาลได้น้อมนำแนวพระราชดำรินายชาวมลจัดทำเป็นโครงการหนึ่งตำบล หนึ่งผลิตภัณฑ์ หรือ One Tambon One Product (OTOP) ปัจจุบันมีผู้ประกอบการลงทะเบียนทั้งสิ้น ๘๗,๔๖๘ ราย/กลุ่ม มีผลิตภัณฑ์ที่ลงทะเบียนทั้งหมด ๑๘๕,๔๖๓ ผลิตภัณฑ์ ในจำนวนนี้ เป็นผลิตภัณฑ์ในประเภทผ้าและเครื่องแต่งกาย จำนวน ๓๔,๗๑๘ ผลิตภัณฑ์ คิดเป็นร้อยละ ๑๘.๖๖ ของจำนวนผลิตภัณฑ์ที่มีทั้งหมด

ดังนั้นเพื่อสืบสานพระราชปณิธานสมเด็จพระนางเจ้าสิริกิติ์ พระบรมราชินีนาถ พระบรมราชชนนีพันปีหลวง และอนุรักษ์ผ้าไทยให้คงอยู่คู่แผ่นดิน ตลอดจนการเพิ่มรายได้ให้ผู้ประกอบการ OTOP ในประเภทผ้า ต.วันดี ภูผขรยาคอง จุลเจริญ ประธานสภาสมาคมสตรีแห่งชาติ ในพระบรมราชินูปถัมภ์ ได้ริเริ่มดำเนินโครงการ “สืบสาน อนุรักษ์ศิลปผ้าถิ่นไทย ดำรงไว้ในแผ่นดิน” ร่วมกับ กรมการพัฒนาชุมชน กระทรวงมหาดไทย โดยดำเนินการลงนามบันทึกข้อตกลงว่าด้วยการประสานความร่วมมือ เป็นปฐมบทของการดำเนินงานโครงการ และได้กระจายความร่วมมือไปสู่จังหวัดทุกจังหวัด

จากการประมาณการพบว่าถ้าหากคนไทยร่วมมือร่วมใจกันสวมใส่ผ้าไทย เพียง ๓๕ ล้านคน จะมีความต้องการใช้ผ้าไทยถึง ๓๕๐ ล้านเมตร/ปี เฉลี่ยราคาเมตรละ ๓๐๐ บาท จะมีมูลค่ากว่า ปีละ ๑๐๕,๐๐๐ ล้านบาท (หนึ่งแสนห้าพันล้านบาทถ้วน)

คำนำ

เพื่อสืบสานพระราชปณิธานของสมเด็จพระนางเจ้าสิริกิติ์ พระบรมราชินีนาถ พระบรมราชชนนีพันปีหลวง กรมการพัฒนาชุมชน กระทรวงมหาดไทย ได้ร่วมกับ สมาคมสมาคมนักทอผ้า ในพระบรมราชูปถัมภ์ น้อมถวายเป็นความจงรักภักดี ด้วยการมุ่งมั่นที่จะสืบสาน รักษา และต่อยอดผ้าพื้นถิ่นไทยซึ่งเป็นศิลปะอันล้ำค่าจากภูมิปัญญาท้องถิ่น โดยได้จัดทำโครงการ “สืบสาน อนุรักษ์ศิลปผ้าพื้นถิ่นไทย ดำรงไว้ในแผ่นดิน” เพื่อให้ผ้าไทยในพื้นที่นั้นได้รับการดูแล สืบทอดให้เป็นมรดกทางวัฒนธรรม และเป็นการเสริมสร้างรายได้ให้แก่ประชาชนผู้มีอาชีพเกี่ยวข้อด้านการทอผ้า การจำหน่าย และวงจรวิถีแห่งผ้าทอพื้นเมือง ทั้งผ้าไหม ผ้าซิด ผ้าฝ้าย การใช้หรือสวมใส่ผ้าทอพื้นเมืองของไทยทั้งผ้าไหม ผ้าซิด ผ้าฝ้าย ราคาถูกหรือราคาแพงตามสถานะของผู้สวมใส่ จึงเป็นการสร้างรายได้นับแสนล้านบาทต่อหนึ่งปีให้กับทั้งผู้ผลิตและผู้จำหน่าย หากมีคนเพียง ๓๕ ล้านคน ใช้หรือสวมใส่ผ้าทอพื้นเมืองคนละ ๑๐ เมตร ราคาเมตรละ ๓๐๐ บาท จะมีการจำหน่ายผ้าทอไทยถึง ๓๕๐ ล้านเมตร คิดเป็นมูลค่านับแสนล้านบาท นับว่าเป็นการเสริมสร้างเศรษฐกิจฐานรากให้เข้มแข็งอย่างยั่งยืนอย่างแท้จริง

เพื่อให้การอนุรักษ์ภูมิปัญญาการทอผ้า ปลูกฝังจิตสำนึก สร้างสำนึกคนไทยทั้งประเทศให้เห็นถึงคุณค่า วัฒนธรรมไทย ความเป็นไทย ตลอดจนเสริมสร้างเศรษฐกิจฐานรากให้มั่นคงและเศรษฐกิจในภาพรวมของประเทศให้ดีขึ้น กรมการพัฒนาชุมชน และสมาคมสมาคมนักทอผ้าฯ ได้จัดทำบันทึกข้อตกลงความร่วมมือ (MOU) โครงการ “สืบสาน อนุรักษ์ศิลปผ้าพื้นถิ่นไทย ดำรงไว้ในแผ่นดิน” ร่วมกับจังหวัดทุกจังหวัด การไฟฟ้าส่วนภูมิภาค การประปาส่วนภูมิภาค สมาคมองค์กรสมาชิกและภาคีเครือข่ายสมาคมสมาคมนักทอผ้าฯ ทั่วประเทศ ซึ่งการจัดทำบันทึกข้อตกลงดังกล่าวเป็นการกระตุ้นให้ภาคราชการ ภาคเอกชน ภาคประชาสังคม และประชาชนทั่วไปได้เกิดความตระหนักรับรู้ และได้ร่วมมือกันจัดกิจกรรมต่างๆ ในพื้นที่มากมายและต่อเนื่อง มีการจัดนิทรรศการที่แสดงถึงรากเหง้าของชนเผ่าชาติพันธุ์เจ้าของลายผ้า จัดแสดงแฟชั่น สวมใส่ผ้าทอพื้นเมืองทุกวัน มีการรื้อฟื้นลายผ้า ซึ่งอาจสูญหายตามกาลเวลา ทำให้เกิดลายผ้าประจำจังหวัด จนเกิดกระแสนิยมไทย ใช้ของไทย กินของไทย และเที่ยวไทยตามมา ทำให้เกิดรายได้เพิ่มขึ้นในครัวเรือน ชุมชน ตำบล อำเภอ และจังหวัด ตามลำดับ

พลเอก ประยุทธ์ จันทร์โอชา นายกรัฐมนตรี ได้มอบหมายให้ นายวิชวุฒิ เจริญงาม รองนายกรัฐมนตรี เป็นผู้แทนเพื่อรับทราบข้อเสนอของสมาคมสมาคมนักทอผ้าฯ และกรมการพัฒนาชุมชน ซึ่งขอความกรุณาอนุเคราะห์จากท่านนายกรัฐมนตรี กำหนดให้การสวมใส่ผ้าไทยในชีวิตประจำวันเป็นนโยบายสำคัญนโยบายหนึ่งของรัฐบาล ในการฟื้นฟูเศรษฐกิจฐานราก โดยขอให้พี่น้องประชาชนคนไทยทั่วประเทศข้าราชการ พนักงาน ลูกจ้างของรัฐและหน่วยงานรัฐวิสาหกิจ สวมใส่ผ้าไทยเป็นประจำทุกวัน ยกเว้นวันที่กำหนดให้สวมเครื่องแบบสันตติกาฯ เพื่อให้เป็นต้นแบบของประชาชนทั่วไป รวมทั้งขอให้รัฐบาลมีมาตรการส่งเสริมและสนับสนุนการใช้และสวมใส่ผ้าไทยเพื่อกระตุ้นเศรษฐกิจ ลดความเหลื่อมล้ำและกระจายรายได้สู่ชุมชน ซึ่งนายกรัฐมนตรีได้ให้ความเห็นชอบ โดยให้การกรมการพัฒนาชุมชน เป็นเจ้าภาพหลัก จัดทำมาตรการส่งเสริมและสนับสนุนการใช้และสวมใส่ผ้าไทยเสนอคณะรัฐมนตรีพิจารณาให้ความเห็นชอบต่อไป

กรมการพัฒนาชุมชน และ สมาคมสมาคมนักทอผ้าฯ ได้เล็งเห็นความสำคัญแห่งภูมิปัญญาการทอผ้า ซึ่งเป็นภูมิปัญญาที่มีคุณค่าและมีเอกลักษณ์ สะท้อนให้เห็นบริบททางสังคมและวัฒนธรรมของแต่ละพื้นที่ ด้วยการถ่ายทอดหัตถกรรมผ่านผ้าทอจากบรรพชนสู่คนรุ่นปัจจุบัน แสดงออกถึงมรดกทางวัฒนธรรมประเพณี วิถีชีวิตของคนไทยที่มีความเจริญรุ่งเรืองสั่งสมแต่เมื่อครั้งในอดีต ดังนั้น จึงรวบรวมภาพสินค้าที่ผ่านการประกวดและได้รับรางวัลมาแล้ว เพื่อเป็นการยกย่องให้เกียรติ ให้กำลังใจแก่ผู้ผลิตงานผ้าที่มีคุณภาพและยังคงสืบสาน รักษา และต่อยอดมรดกภูมิปัญญาทางทอผ้าไทยให้คงไว้คู่แผ่นดินไทยสืบไป

สุทธิพงษ์ จุลเจริญ
อธิบดีกรมการพัฒนาชุมชน

ดร.วันดี กุญชรยาคง จุลเจริญ
ประธานสมาคมสมาคมนักทอผ้าฯ ในพระบรมราชูปถัมภ์



อธิบดีกรมการพัฒนารัฐวิสาหกิจ นายสุทธิพงษ์ จุลเจริญ
พร้อมด้วย ประธานสภาสมาคมสตรีแห่งชาติ ในพระบรมราชินูปถัมภ์ ดร.วันดี กุญชรยาคง จุลเจริญ
เข้าพบ รองนายกรัฐมนตรี นายวิษณุ เครืองาม
เพื่อหารือเรื่องการสนับสนุนโครงการ "สืบสาน อนุรักษ์ศิลปผ้าถิ่นไทย ดำรงไว้ในแผ่นดิน"
เมื่อวันที่ ๑๑ มีนาคม ๒๕๖๓

สารบัญภาพ



| | | | |
|------------------------|----|------------------------|-----|
| ❖ ผ้าไหมมัดหมี่ทอมือ | ๐๘ | ❖ ผ้าบาติก | ๗๐ |
| ❖ ผ้าไหมลายขั้ตอมือ | ๑๘ | ❖ ผ้าชาติห่มรู้ | ๘๐ |
| ❖ ผ้าไหมหางกระรอกทอมือ | ๒๖ | ❖ ผ้าโบราณ | ๙๔ |
| ❖ ผ้ายกไหมทอมือ | ๓๖ | • ภาคเหนือ | ๙๖ |
| ❖ ผ้าไหมแพรวาเกาะ | ๔๖ | • ภาคกลาง | ๑๐๙ |
| ❖ ผ้าไหมขิดทอมือ | ๕๒ | • ภาคอีสาน | ๑๒๑ |
| ❖ ผ้าขึ้นตีนจกไหม | ๕๘ | • ภาคใต้ | ๑๓๔ |
| | | • ผ้าไหมแพรวา ๖๐ ลาย | ๑๔๐ |
| | | ❖ รายงานผลการดำเนินงาน | ๑๕๑ |



ผ้าไหมมัดหมี่ทอมือ

ผ้าไหมมัดหมี่เป็นผ้าที่มีลวดลายเกิดจากการมัดหมี่ที่
เส้นพุ่ง มีลวดลายที่สะท้อนถึงเอกลักษณ์ของถิ่นกำเนิด
นอกจากนี้ยังสะท้อนถึงอัตลักษณ์ของท้องถิ่นอีกด้วย



ผ้าไหมมัดหมี่ทอมือ

ชื่อลาย

ลายหอมสาสหรือหอปราสาท

เรื่องราวผลิตภัณฑ์

เป็นลวดลายที่สืบทอดจากกลุ่มผู้ทอจนถึงปัจจุบัน ว่ากันว่าใครที่มีผ้าลายนี้ไว้ใช้จะเป็นสิริมงคลกับชีวิต โครงสร้างของลวดลายเป็นเชือก ประกอบด้วยลายขนาดคู่ซ้อนกัน สอดคล้องด้วยลายหอมสาสหรือหอปราสาท มีลักษณะเป็นธรรมชาติ เป็นที่น่าเสียดายที่ลวดลายดั้งเดิมในแถบภาคอีสานได้ขาดหายไปจากท้องถิ่น ทำให้ลายหอมสาสตกหายไปจากลวดลายเก่าของอีสาน ในปัจจุบันยังพบบลายหอมสาสในผ้าชิ้นหมี่คั้นของจังหวัดเพชรบูรณ์ จังหวัดมุกดาหาร และจังหวัดอุบลราชธานี

ชื่อผู้ครอบครอง

นางวันทนา เพ็ชรวงศ์

ที่อยู่

เลขที่ ๖๑ หมู่ที่ ๓ ตำบลบ้านยาง
อำเภอห้วยไธสง จังหวัดบุรีรัมย์
โทรศัพท์ ๐๘-๕๕๗๕-๘๐๘๓

ผ้าไหมมัดหมี่ทอมือ

ชื่อลาย

ลายขอเชิงเทียน

เรื่องราวผลิตภัณฑ์

เป็นลวดลายในผ้าไหมมัดหมี่เดิม ภายหลังกลับสร้างชื่อให้กับอำเภอชนบท จังหวัดขอนแก่น ได้เปลี่ยนชื่อลายเป็น “ลายขอพระเทพ”

ชื่อผู้ครอบครอง

นายศักดิ์ศรี พันทะลี

ที่อยู่

เลขที่ ๑๗๔ หมู่ที่ ๓ ตำบลทุ่งคลอง
อำเภอสว่าง จังหวัดกาฬสินธุ์
โทรศัพท์ ๐๔-๕๔๕๖-๗๑๔๑

ผ้าไหมมัดหมี่ทอมือ

ชื่อลาย

ลายโบราณหรือลายพื้นเลื้อย

เรื่องราวผลิตภัณฑ์

ลายโบราณ ประกอบด้วย ลายพื้นเลื้อย ลายหมี่ขื่อหวาน ลายหมี่ขอ ลายหมี่โคม และลายตุ้มปักจับ โครงสร้าง ได้นำแม่ลายจากผ้าแพรวานำมาดัดแปลงในบางจุด ให้เป็นงานมัดหมี่

ชื่อผู้ครอบครอง

นางสาวภัทรวดี สีดำ

ที่อยู่

เลขที่ ๒๔/๑ หมู่ที่ ๒ ตำบลดอนกอก
อำเภอนาโพธิ์ จังหวัดบุรีรัมย์
โทรศัพท์ ๐๘-๗๒๑๑๙-๕๓๙๕

ผ้าไหมมัดหมี่ทอมือ

ชื่อย่อ

ลายดาวล้อมเดือน

เรื่องราวผลิตภัณฑ์

ก่อนมีการมัดหมี่ลายดาวล้อมเดือน ผู้ทอได้เห็นลายบนผ้า ซึ่งตอนกลางคืนมองแล้วมีมิติ เลขตั้งชื่อ “ลายดาวล้อมเดือน” ลายนี้ยังเรียกกันในชื่ออื่นอีก เช่น ลายพันเลื้อย หรือลาย บ้านโศสวรรณ

ชื่อผู้ประกอบการ

นางสุภาพร นิภา

ที่อยู่

เลขที่ ๕๔ หมู่ที่ ๑ ตำบลศรีบุญเรือง
อำเภอชนบท จังหวัดขอนแก่น
โทรศัพท์ ๐๘-๕๘๖๑-๕๖๕๐

ผ้าไหมมัดหมี่ทอมือ

ชื่อลาย
ลายเอ๋ย

เรื่องราวผลิตภัณฑ์

เป็นการประยุกต์จากโครงสร้างลายเอ๋ย ซึ่งเป็นอาการของควายตัวผู้เดินไปเอี้ยวไป จึงเกิดรอยบนแผ่นดินสายไปสายมา ช่างมัดหมี่จึงนำมาสร้างสรรค์ให้เป็นลายหมี่ม้ามีนนี้ประกอบด้วยรายละเอียดของลายดั้งเดิม ลายขอลายพันเลื้อย และลายโคกแก้ว

ชื่อผู้ครอบครอง
นางสาวอิสรีย์ เมธานนท์สุภกุล

ที่อยู่
เลขที่ ๔๔ หมู่ที่ ๒ ตำบลบ้านเขว้า
อำเภอบ้านเขว้า จังหวัดชัยภูมิ
โทรศัพท์ ๐๖-๒๑๖๕-๕๖๖๓

ผ้าไหมมัดหมี่ ทอมือ

ชื่อลาย

ลายดอกผักแว่น

เรื่องราวผลิตภัณฑ์

ผ้าไหมมัดหมี่ลายดอกผักแว่น เป็นลายที่คนโบราณ ได้จินตนาการมาจากผักแว่น ซึ่งคือประดิษฐ์มาดลลายผ้าไหม ตามสิ่งแวดล้อมที่พบเห็นในชีวิตประจำวัน แล้วมีการนำมาดัดเพิ่มเติมกับลวดลายเดิมที่มีอยู่แล้ว ซึ่งผสมผสานกับลายกุดแจเงินหรือกุดแจบไซ

ชื่อผู้ครอบครอง

นางพรสุรีย์ สาทแก้ว

ที่อยู่

เลขที่ ๕๘๓ หมู่ที่ ๑๘ ตำบลบ้านแก้ง
อำเภอภูเขียว จังหวัดชัยภูมิ
โทรศัพท์ ๐๘-๕๓๖๕-๗๖๒๖

ผ้าไหมมัดหมี่ทอมือ

ข้อลาย

ลายสิบสองปันนาหรือหมี่ข้อ ประกอบด้วย ลายร่างแห ลายนาค ลายตุ้มหมากจับ ลายใบไม้ ลายดาวล้อมเดือน ลายโคมห้า ลายโคมเจ็ด ลายสร้อยดอกหมาก ลายเชิงเทียน

เรื่องราวผลิตภัณฑ์

เป็นการนำลวดลายมัดหมี่ที่หลากหลายมาประยุกต์เข้าด้วยกันแล้วทอไว้บนผืนผ้าเดียวกัน เปรียบเสมือน การนำเขตปกครอง (พื้่นนาหรือปันนา) ทั้ง ๑๒ แห่ง มารวมกันในอาณาจักรสิบสอง จึงเรียกว่า ลายเส้นสิบสองปันนา

ชื่อผู้ครอบครอง

นางสาวอรรณ แก้วศักดิ์ศิริ

ที่อยู่

เลขที่ ๕๒๒/๒ ตำบลในเมือง อำเภอเมืองนครพนม

จังหวัดนครพนม

โทรศัพท์ ๐๘-๕๑๑๖-๖๑๕๕

ผ้าไหมมัดหมี่ ทอมือ

ข้อลาย

ลายसानซัด

เรื่องราวผลิตภัณฑ์

เดิมการทอม้าของคนสมัยก่อนเป็นการทอม้าพื้นธรรมดา
ไม่มีลวดลาย ต่อมาเมื่อมีการทอไปนานๆเกิดความชำนาญ
และเกิดความคิดใหม่ๆที่จะทอม้าให้มีลาย เพื่อเพิ่มความ
สวยงาม ซึ่งลายที่คิดได้ในระยะแรกๆ ลูจากสิ่งของที่ใช่
ในชีวิตประจำวันมาประยุกต์ใช้เป็นลวดลายต่าง ๆ บนผืนผ้า
ตามความถนัดของแต่ละคน เพื่อให้เกิดความสวยงาม

ชื่อผู้ครอบครอง

นางชั้นทอง ฤวิรักษ์

ที่อยู่

เลขที่ ๔ หมู่ที่ ๗ ตำบลจำปี อำเภอศรีราชา
จังหวัดชลบุรี
โทรศัพท์ ๐๘-๕๑๑๖-๖๑๕๕



ผ้าไหมลายขดทอมือ

ผ้าไหมลายมัดเป็นผ้าพื้นเรียบซึ่งนิยมทอกันเพียง
๒ ตะกอ แต่ใช้กรรมวิธีสอดเส้นพุ่งไหมน้อย หรือเส้นพุ่ง
เป็นไหมแดง เมื่อสานมัดเป็นเนื้อผ้าจะมีความสวยงาม



ผ้าไหมลายขดทอมือ

ขอลาย

ผ้าพื้น ๒ ตะกอน
(ผ้าไหมพื้นเรียบสีน้ำตาลอ่อน)

เรื่องราวผลิตภัณฑ์

ใช้เป็นผ้าทอโดยใช้เส้นยืนและเส้นพุ่งสีเดียวกัน หรือสีต่างกัน ใช้กรรมวิธีการทอขดธรรมดา เมื่อทอเป็นผืนผ้าแล้ว จะไม่มีลวดลายบนผืนผ้า หากใช้ไหมเปลือกหรือสาวเลขจะได้เนื้อที่ไม่เรียบ หากใช้ไหมน้อยจะได้เนื้อผ้าที่เนียนเรียบ

ชื่อผู้ประกอบการ

นางนริศรา สูงเรือง

ที่อยู่

เลขที่ ๑๐๖ หมู่ที่ ๑๐ ตำบลหนองสะโน
อำเภอชุมพวง จังหวัดสุพรรณบุรี

ผ้าไหมลายขดทอมือ

ชื่อลาย

ผ้าพื้น ๒ ตะกอล สีธรรมชาติ (ผ้าไหมพื้นเรียบ)

ชื่อผู้ครอบครอง

นายพงษ์ชยุตน์ โพนะทา

เรื่องราวผลิตภัณฑ์

ผ้าพื้นมีชนิดผ้าเอาเส้นไหมเปลือกรับนอกรับมาเป็นเส้นพุ่ง เมื่อทอเป็นเนื้อผ้าจะได้ผ้าพื้นที่มีลักษณะไม่สม่ำเสมอ เป็นผิวที่ไม่เรียบ เป็นการสร้างลวดลายจากธรรมชาติของเส้นไหมเอง

ที่อยู่

เลขที่ ๖ หมู่ที่ ๓ ตำบลโพน
อำเภอคำม่วง จังหวัดกาฬสินธุ์
โทรศัพท์ ๐๘-๑๖๓๘-๒๒๕๑





ผ้าไหมลายขี้ ทอมือ

ข้อลาย

ผ้าไหมพื้นเรียบ (สีน้ำตาลแดง)

เรื่องราวผลิตภัณฑ์

ผ้าไหมพื้นเรียบสีน้ำตาลแดงผืนนี้เป็นลายขี้ต้นฐานที่ผู้ทำตั้งใจและใส่ใจในการขัดเส้นไหมพุ่งไปมากสับไปมากนับไม่ถ้วน ได้แรงบันดาลใจมาจากการที่สมเด็จพระนางเจ้าสิริกิติ์ พระบรมราชินีนาถ ในพระบาทสมเด็จพระปรมินทรมหาภูมิพลอดุลยเดช ให้ความสำคัญยกย่องให้เป็นครูสอนการทอผ้าไหมเป็นกำลังใจส่วนหนึ่ง ที่เพิ่มพูนมาจากการได้รับการเรียนรู้ภูมิปัญญาจากบรรพบุรุษ

ชื่อผู้ครอบครอง

นางบังอร ประทุมทอง

ที่อยู่

เลขที่ ๑๓๔/๗ หมู่ที่ ๑๓ ตำบลธาตุเชิงชุม

อำเภอเมืองสกลนคร จังหวัดสกลนคร

โทรศัพท์ ๐๘-๕๕๑๑-๑๘๕๒

ผ้าไหมลายขดทอมือ

ชื่อลาย

ผ้าไหมลายขดพื้นเรียบ (สีเทา)

เรื่องราวผลิตภัณฑ์

เป็นการทอผ้าแบบธรรมดาด้วยด้ายยืน ๑ ชุด
ด้ายพุ่งขด ๑ ชุด เป็นลายโบราณ

ชื่อผู้ครอบครอง

นางบัวพา นามชนะ

ที่อยู่

เลขที่ ๑๒ หมู่ที่ ๔ ตำบลอึ่งออง
อำเภอจตุรพักตรพิมาน จังหวัดร้อยเอ็ด
โทรศัพท์ ๐๘-๕๒๔๕-๐๔๕๔



ผ้าไหมลายขดทอมือ

ชื่อลาย

ผ้าไหมลายขดสีพื้นเรียบ (สีเหลืองครีม)

ชื่อผู้ครอบครอง

นางทอง สอนโพธิ์

เรื่องราวผลิตภัณฑ์

เป็นการทอผ้าแบบธรรมดาด้วยด้ายยืน ๑ ชุด ด้ายพุ่งขิด ๑ ชุด เป็นการทอแบบพื้นฐานดั้งเดิม ซึ่งการทอผ้าถือเป็นงานหัตถกรรมอย่างหนึ่งที่ทำสืบต่อกันมาช้านาน ซึ่งในสมัยโบราณคนได้เขียนหนังสือน้อยเลยต้องหางานทำ โดยการทอผ้าไว้ใช้ในการนุ่งห่มของครอบครัว และยังสืบทอดมาจนถึงปัจจุบัน

ที่อยู่

เลขที่ ๘ หมู่ที่ ๑ ตำบลโพธิ์มากแข้ง
อำเภอบึงโขงหลง จังหวัดบึงกาฬ
โทรศัพท์ ๐๘-๕๕๐๐-๓๑๕๒

ผ้าไหมลายขดทอมือ



ผ้าไหม ๒ ตะกอน สัชรรมชาติ

ผ้าไหมพื้นเรียบ (สีน้ำตาลแดง)



ผ้าไหมหางกระรอก
ทอมือ

ผ้าไหมหางกระรอกเป็นผ้าที่ใช้เส้นไหม ๒ สี นำมา
ตีเกลียวให้เป็นเส้นพุ่ง เพื่อทอเป็นเนื้อผ้า จะมีลายคล้าย
หางกระรอก



ผ้าไหมหางกระรอกทอมือ

ข้อสาย

ผ้าไหมหางกระรอกใช้ ๒ สี สีเกลียวให้เป็น
เส้นเดี่ยวทอ

เรื่องราวผลิตภัณฑ์

เป็นผ้ารุ่นปู่ย่าทวดมาช้านาน นิยมทอกันทั่วประเทศ

ชื่อผู้ครอบครอง

นางลักขณา ปุผาโต

ที่อยู่

เลขที่ ๖๗/๒ หมู่ที่ ๗ ตำบลอนกอก
อำเภอนาโพธิ์ จังหวัดบุรีรัมย์
โทรศัพท์ ๐๘-๗๘๖๔-๒๓๑๗



ผ้าไหมหางกระรอก



ผ้าไหมหางกระรอกใช้ ๒ สี ตัดเย็บให้เป็นเส้นเดี่ยวทอ





ผ้าไหมหางกระรอก ทอมือ

ชื่อลาย

ผ้าโสร่งหางกระรอก

เรื่องราวผลิตภัณฑ์

หางกระรอกเป็นผ้าลายโบราณ ที่ลวดลายเกิดจากน้ำเส้น
๒ สี นำมาตีเกลียวเป็นเส้น เรียกว่าไหมควบ

ชื่อผู้ครอบครอง

นายเกียรติศักดิ์ สิงห์คำ

ที่อยู่

เลขที่ ๑๕๒ หมู่ที่ ๕ ตำบลบ้านโสก
อำเภอคอนสวรรค์ จังหวัดชัยภูมิ
โทรศัพท์ ๐๘-๙๙๔๗-๓๒๒๔

ผ้าไหมหางกระรอก ทอมือ

ชื่อย่อ

ผ้าไหมหางกระรอก

เรื่องราวผลิตภัณฑ์

หางกระรอกเป็นผ้าลายโบราณ ที่ลวดลายเกิดจากน้ำเส้น
๒ สี นำมาทอเกลียวเป็นเส้น เรียกว่าไหมควบ

ชื่อผู้ครอบครอง

นางสุรินทร์ บัณฑล

ที่อยู่

เลขที่ ๑๗๐ หมู่ที่ ๕ ตำบลโพน
อำเภอคำม่วง จังหวัดกาฬสินธุ์
โทรศัพท์ ๐๘-๓๓๔๓-๒๖๓๒

ผ้าไหมหางกระรอกทอมือ

ชื่อลาย

ลายไตรลักษณ์

ชื่อผู้ครอบครอง

นางบัวผัน ทรรณิสิงห์

เรื่องราวผลิตภัณฑ์

ผ้าไหมหางกระรอกลายไตรลักษณ์ เป็นลายผ้าที่ได้รับ
การพัฒนาจากโครงการเครือข่ายความรู้ KBO จังหวัด
นครราชสีมา ปี ๒๕๕๓ และได้รางวัลชนะเลิศอันดับที่ ๑
จาก OTOP KBO CONTEST ในปีเดียวกัน และได้
เผยแพร่ในกลุ่มทอผ้าไหมภายในอำเภอห้วยแถลง เพื่อให้
เป็นลายประจำอำเภอ

ที่อยู่

เลขที่ ๒๕๔ หมู่ที่ ๑ ตำบลทับสวาย
อำเภอห้วยแถลง จังหวัดนครราชสีมา
โทรศัพท์ ๐๘-๖๘๖๔-๖๕๒๓



ผ้าไหม ลายหางกระรอก ทอมือ

ชื่อลาย

ลายหางกระรอกสีเหลืองทอง

เรื่องราวผลิตภัณฑ์

เป็นลายผ้าที่คนโบราณทำมา ซึ่งคนสมัยโบราณจะใช้เป็น
ผ้าปูรองนาคเวลาจะบวช และเป็นผ้าในพิธีกรรมอื่นๆ

ชื่อผู้ครอบครอง

นางจวิฬา สมอเมือง

ที่อยู่

เลขที่ ๑๐๗ หมู่ที่ ๓ ตำบลสามเมือง
อำเภอสิเกา จังหวัดนครราชสีมา
โทรศัพท์ ๐๘-๒๘๗๕-๐๓๑๓

ผ้าไหมหางกระรอกทอมือ

ข้อล่าย

ผ้าไหมหางกระรอกสีไอร์แลนด์ิน

ชื่อผู้ครอบครอง

นางอสิริย์ ลาวัลย์

เรื่องราวผลิตภัณฑ์

ผ้าหางกระรอก อาจเป็นเพราะลวดลายของผ้าทอที่มีลักษณะเนื้อผ้าที่มีความเหลือบสี เห็นเป็นลายเส้นเล็ก ๆ ในตัว ซึ่งมองดูแล้วคล้ายกับขนของหางกระรอก จึงเป็นที่มาของชื่อเรียกดังกล่าว นอกจากนี้ ชื่อเรียกผ้าชนิดนี้ จะแตกต่างกันไปในแต่ละท้องถิ่น ตามรูปลักษณะที่มองเห็น เช่น บางพื้นที่เรียกว่าผ้าควา ผ้าขาว ซึ่งเป็นการเรียกตามลักษณะความขาวของผืนผ้าที่ขาวกว่าผ้าดองเทกตัว บางพื้นที่ก็เรียกว่าผ้าควบ เพราะถือเอาวิธีการทอแบบตีเกลียวควบ มาใช้เป็นชื่อเรียก แต่คนส่วนใหญ่นิยมเรียกว่าผ้าหางกระรอกมากกว่า

ที่อยู่

หมู่ที่ ๑ ตำบลโพธิ์หมากแข้ง
อำเภอบึงโขงหลง จังหวัดบึงกาฬ
โทรศัพท์ ๐๔-๘๒๔๕-๒๑๒๐



ผ้าไหมหางกระรอกทอมือ

ข้อดี

ผ้าไหมหางกระรอกสีน้ำตาลเขียว

เรื่องราวผลิตภัณฑ์

ผ้าหางกระรอก อาจเป็นเพราะลวดลายของผ้าทอที่มีลักษณะเนื้อผ้าที่มีความเหนียวดี เห็นเป็นลายเส้นเล็กๆ ในตัว ซึ่งมองดูแล้วคล้ายกับขนของหางกระรอก จึงเป็นที่มาของชื่อเรียกดังกล่าว นอกจากนี้ชื่อเรียกผ้าชนิดนี้จะแตกต่างกันไปในแต่ละท้องถิ่น ตามรูปลักษณะที่มุ่งเน้น เช่น บางพื้นที่เรียกว่าผ้าขาว ผ้าขาว ซึ่งเป็นการเรียกตามลักษณะความขาวของผืนผ้าที่ขาวกว่าผ้าดองเท่าตัว บางพื้นที่เรียกว่าผ้าควบ เพราะถือเอาวิธีการทอแบบตีเกลียวควบมาใช้เป็นชื่อเรียก แต่คนส่วนใหญ่นิยมเรียกว่าผ้าหางกระรอกมากกว่า

ชื่อผู้ครอบครอง

นางทอง สอนโพธิ์

ที่อยู่

เลขที่ ๘ หมู่ที่ ๑ ตำบลโพธิ์หมากแข้ง
อำเภอเมืองหลวง จังหวัดบึงกาฬ
โทรศัพท์ ๐๘-๕๕๐๐-๓๑๕๒



ผ้ายกไหมทอมือ

ผ้ายกไหมเป็นผ้าที่มีลวดลายสวยงามตามแบบฉบับ
ลวดลายมีความสลับซับซ้อน มีเชิงและชายผ้าที่สวยงาม





ผ้ายกไหมทอมือ

ข้อล่าย

ล่ายมูขมาตย์

เรื่องราวผลิตภัณฑ์

การทอผ้าไหมยกดอกล้ำพูนเป็นการสืบสานงานศิลป-
หัตถกรรมที่บ้านของจังหวัดลำพูนที่มีความงดงามประณีต
ด้วยฝีมือช่างทอผ้าที่ได้รับการถ่ายทอดความรู้ ความชำนาญ
จากรุ่นปู่ย่าตาทาย ผ้าไหมยกดอกล่ายมูขมาตย์เป็นการ
คิดค้นล่ายจากการดัดแปลงล่ายไทยโบราณล่ายประจำยาม
และเพิ่มกรอบล้อมรอบโดยได้รับแรงบันดาลใจจากแถววัลย์
ดอกไม้ จึงกลายเป็ลล่ายมูขมาตย์ที่สวยงามอ่อนช้อย

ชื่อผู้ครอบครอง

นายพร คอนเนลล์

ที่อยู่

เลขที่ ๒๕๔ หมู่ที่ ๔ ตำบลศรีบัวบาน
อำเภอเมืองลำพูน จังหวัดลำพูน
โทรศัพท์ ๐๘-๙๖๓๕-๑๖๐๗



ผ้ายกไหมทอมือ

ชื่อย่อ

ลายยกดอกลายไทย

เรื่องราวผลิตภัณฑ์

หัตถกรรมทอผ้าพื้นบ้านเป็นงานฝีมือที่เชื่อมโยงถึงศิลปวัฒนธรรมประเพณีและวิถีการดำรงชีวิตของคนพื้นบ้านในแต่ละยุคสมัย ตามกาลเวลาและการหล่อหลอมให้เหมาะสมกับสภาพการเปลี่ยนแปลงของสังคมจนเป็นเอกลักษณ์ตามลักษณะของพื้นบ้านของตนเอง ภูมิปัญญาเหล่านี้สร้างขึ้นด้วยฝีมือเชิงศิลปะ เพื่อถ่ายทอดและสะท้อนคุณค่าของชุมชนที่แสดงออกมาอย่างประณีต สวยงาม และทักษะฝีมือที่จะถ่ายทอดจากรุ่นสู่รุ่น

ชื่อผู้ประกอบการ

นางนิกา สุทธิขจรกูร

ที่อยู่

เลขที่ ๒๕๔ หมู่ที่ ๓

ตำบลหนองกระโดน

อำเภอเมืองนครสวรรค์

จังหวัดนครสวรรค์

โทรศัพท์ ๐๘-๑๕๓๓-๑๒๑๔

ผ้ายกไหมทอมือ

ชื่อย่อ

ลายไก่ฟ้าพระเทพ

เรื่องราวผลิตภัณฑ์

เป็นการนำเอารูปแบบผ้าถุงแบบราชสำนักโบราณ มาออกแบบใหม่ทั้งหมด ซึ่งการออกแบบลวดลายได้มาจากตำนานเรื่องลิลิตพระลอของชาวอำเภอสอง ชื่อเมืองสอง เป็นถิ่นกำเนิดวรรณกรรมเรื่องลิลิตพระลอ ผู้ออกแบบได้นำเอาเรื่องราวจากตอนพระลอตกไม้ฟ้ามาเป็นตัวกำหนดให้เป็นอัตลักษณ์เอาไว้ในลายผ้ายกของตนเอง เป็นการสร้างสรรค์ลวดลายที่มีที่มาที่ไปของลวดลายเอาไว้

ชื่อผู้ครอบครอง

นางสาวอัญชลี พงศ์ศิริแสน

ที่อยู่

เลขที่ ๔ หมู่ที่ ๒ ตำบลเตาปูน อำเภอสอง จังหวัดแพร่
โทรศัพท์ ๐๘-๑๒๘๔-๔๘๕๓



ผ้ายกใหม่ ทอมือ

ข้อลาย

ลายมะลิเลื้อย

เรื่องราวผลิตภัณฑ์

เป็นการผสมผสานภูมิปัญญาจากอดีตสู่ปัจจุบันในการผลิต การผลิตผ้าไหมยกดอกบ้านไทรงามเป็นการพัฒนาการทอ ผ้ายกดอกแบบปักลิตของชาวบ้านในจังหวัดสุรินทร์ ซึ่งจะ ทอผ้ายกดอกให้สูงกว่าเดิม มีความสูงสูง โดยยกบางเส้น และข่มบางเส้นซึ่งใช้ต้นทุนเงินต้นทุนทองในการทอ

ชื่อผู้ครอบครอง

นายบรรพต ไนกลางตุก

ที่อยู่

เลขที่ ๒๔ หมู่ที่ ๑ ตำบลนาหนองไผ่
อำเภอชุมพลบุรี จังหวัดสุรินทร์
โทรศัพท์ ๐๘-๒๐๕๐-๗๒๒๖๓



ผ้ายกไหมทอมือ

ข้อลาย

ลายพุ่มข้าวบิณฑ์ กุญเชิงสามชั้น

เรื่องราวผลิตภัณฑ์

ต้นตระกูลของผู้ทอเป็นชาวมลายูจากปัตตานี มีความรู้เรื่องการทอผ้ายกทองและผ้าจวนตานี ได้มาตั้งรกรากอยู่ในอยุธยาช่วงอยุธยาตอนต้น และทอผ้าสืบต่อกันมาจนถึงทายาทรุ่นปัจจุบัน ลายพุ่มข้าวบิณฑ์ได้แรงบันดาลใจจากลายผ้าในชุดฉลองพระองค์สมเด็จพระนางเจ้าสิริกิติ์ พระบรมราชินีนาถ ในพระบาทสมเด็จพระปรมินทรมหาภูมิพลอดุลยเดช คือ ลายพุ่มข้าวบิณฑ์ นำมาดัดแปลงทอขึ้นใหม่เป็นทองผ้าและสร้างสรรค์เชิงผ้าหัวและท้ายด้วยลายกุญเชิงสามชั้นสมัยอยุธยา กุญเชิงสามชั้นส่วนสั่งเวียนหรือขอบผ้าทั้งสองด้านด้วยลายสมัยอยุธยา ทอด้วยเส้นไหมทองหรือทองเส้นแบบโบราณ

ชื่อผู้ครอบครอง

นายคณิศ นพณัฐเมทินี

ที่อยู่

เลขที่ ๔๑/๓ หมู่ที่ ๑ ตำบลพยอม
อำเภอวังน้อย จังหวัดพระนครศรีอยุธยา
โทรศัพท์ ๐๘-๑๙๔๖-๐๙๔๘

ผ้ายกไหม ทอมือ

ชื่อย่อ

ลายพรหมกา

เรื่องราวผลิตภัณฑ์

ผ้าไหมยกดอก คือ ผ้าที่มีลวดลายจากการทอโดยการยกตะกอเพิ่มลวดลายบนเนื้อผ้า ทอด้วยความประณีต มีลวดลายโดดเด่น งดงาม ถูกจินตนาการไปอย่างกว้างไกลและผสมผสานความเป็นไทย ลายพรหมกาเป็นลายดอกไม้ที่มีความอ่อนช้อย งดงาม ที่บรรจงสรรค์สร้างจนกลายเป็นสินค้าที่งดงาม

ชื่อผู้ครอบครอง

นางเกษร ศรีพนม

ที่อยู่

เลขที่ ๑๒๓ หมู่ที่ ๕ ตำบลเวียงของ
อำเภอเมืองลำพูน จังหวัดลำพูน
โทรศัพท์ ๐๘-๙๗๕๖-๓๗๕๓



ผ้ายกไหม ทอมือ

ชื่อย่อ

ลายดอกพวงแก้วโบราณ ขอบสังเวียน
ยกดอกตีนทอง (สีทอง)

เรื่องราวผลิตภัณฑ์

ผ้าไหมยกดอกเป็นหัตถกรรมที่มีประวัติมาช้านาน
เริ่มจากสมัยเจ้าตากวรหิณี พระราชชายาในพระบาท-
สมเด็จพระจุลจอมเกล้าเจ้าอยู่หัว

ชื่อผู้ครอบครอง

นางปาริชาติ แก้วหนัก

ที่อยู่

เลขที่ ๒๔ หมู่ที่ ๘ ตำบลบ้านปวง
อำเภอทุ่งหัวช้าง จังหวัดลำพูน
โทรศัพท์ ๐๘-๕๗๕๕-๓๖๘๔

ผ้ายกไหมทอมือ

ชื่อย่อ

ลายสกุลทิพย์

เรื่องราวผลิตภัณฑ์

เป็นผ้าไหมยกดอกที่ทอกันมาตั้งแต่ดั้งเดิม ทอกันใน
คุ้มเจ้าดารารัศมีในจังหวัดลำพูน

ชื่อผู้ครอบครอง

นางอรุษา คำมณี

ที่อยู่

เลขที่ ๗๘ ตำบลในเมือง

อำเภอเมืองลำพูน จังหวัดลำพูน

โทรศัพท์ ๐๘-๑๗๒๔-๗๕๗๗



ผ้าไหมแพรวากายะ





ผ้าแพรวาเป็นราชินีของผ้าไหมไทย เป็นผ้าที่มีความงดงามมาก มีกรรมวิธีในการทอโดยการจกเกาะล่อง ในปัจจุบันมีการพัฒนา โดยการใช้เขาลายเข้ามาช่วยในการทอผ้าแพรวา มีการทอผ้าแพรวา ออกมาจำหน่ายถึง ๓ ชนิด ได้แก่ แพรวาเกาะ แพรวาจกดาว แพรवाल่อง โดยมีลายที่ใช้เพียงสี่เดียวในการทอผ้าชนิดนี้





ผ้าไหม แพรวาเกาะ

ชื่อย่อ

ผ้าแพรวาเจ็ดลายมีห้อง

เรื่องราวผลิตภัณฑ์

ลายห้องผ้าของผ้าแพรวามีลักษณะลายที่มีขนาดใหญ่กว่า และมีรายละเอียดมากกว่าลายอื่นในผืนผ้าเดียวกันและอยู่กลางผืนผ้า ประกอบด้วยลายใบปุ่นใต้เคอและลายนาคสิบสองใต้อเคอ นาคตามภาษาภูไท เขาเรียกโหนหรือแหน ซึ่งหมายถึงหัวกับแขน ในอดีตผ้าไหมแพรวาทอสำหรับใช้สไบเฉียงของผู้หญิงภูไท ต่อมาได้ประยุกต์ให้มีขนาดกว้างและขยับขึ้นคลุมไหล่หรือตัดต่อกัน ประกอบด้วยลายใบปุ่นนาคคันสี คนขี่ม้า

ชื่อผู้ครอบครอง

นางสมศรี สระทอง

ที่อยู่

เลขที่ ๒๒๐ หมู่ที่ ๓ ตำบลโพน
อำเภอดำม่วง จังหวัดกาฬสินธุ์
โทรศัพท์ ๐๘-๒๒๓๓๗-๓๖๔๔



ผ้าไหม แพรวาเกาะ

ชื่อลาย

ลายโบราณแก้วมงคล

เรื่องราวผลิตภัณฑ์

ผ้าแพรวาแก้วลายผืนนี้ ผู้ทอประยูรส์มาจากผ้าแพรวา
สิบลาย มีเจตนารมณ์เพื่อให้ผู้ที่เป็นเจ้าของมีแต่
ความเจริญก้าวหน้าสืบไป

ชื่อผู้ครอบครอง

นางวิมลรัตน์ บุตรมา

ที่อยู่

หมู่ที่ ๓ ตำบลโพน อำเภอสว่าง
จังหวัดกาฬสินธุ์
โทรศัพท์ ๐๙-๑๐๕๑-๓๗๖๗๗





ผ้าไหม แพรวาเกาะ

ชื่อย่อ

แพรวาสิบเข็ดลาย

เรื่องราวผลิตภัณฑ์

เป็นผ้าไหมแพรวา ๑๑ ลาย เป็นลายดั้งเดิม แต่ลายขอ เป็นขอที่มีการออกแบบขึ้นมาใหม่ เรียกว่า ขอหยาด และมี ส่วนขอ เรียกว่า สั้งเวียน เป็นการสร้างสรรค์ขึ้นมาใหม่

ชื่อผู้ประกอบการ

นายพงษ์ยุคน์ โทณะทา

ที่อยู่

เลขที่ ๖ หมู่ที่ ๓ ตำบลโพน
อำเภอคำม่วง จังหวัดกาฬสินธุ์
โทรศัพท์ ๐๘-๑๑๗๑-๕๒๗๑



แพรวกาสิบเอ็ดลาย



ผ้าไหมขัดทอมือ



ผ้าไหมขิดเป็นผ้าที่เพิ่งผลิตเมื่อไม่กี่ปีมานี้เอง เดิมเป็น
ผ้าฝ้ายขิดมีทั้งที่เป็นหมอน หน้าหมอน ผ้าสไบ ผ้าคลุมไหล่
ผ้าหอบ ฯลฯ



ผ้าไหมขีดทอมือ

ชื่อลาย

ลายโบสลับดอกแก้ว

เรื่องราวผลิตภัณฑ์

ลวดลายผ้าขีดเป็นแบบประยุกต์ รูปลักษณะของลวดลายดอกแก้ว ขิดลายดอกสลับกันเป็นลวดลายดั้งเดิมของลายขีดทั่วไป นำมาสร้างสรรค์ขึ้นมาใหม่จากจินตนาการ ดอกแก้วเป็นดอกไม้แห่งความดี มีกลิ่นหอม เหมาะสำหรับใส่พานถวายพระ

ชื่อผู้ครอบครอง

นางลानी ไสลาพรหม

ที่อยู่

เลขที่ ๑๖๗ หมู่ที่ ๓ ตำบลหนองอ้อ
อำเภอนองวัวช่อ จังหวัดอุตรธานี
โทรศัพท์ ๐๘-๕๐๗๕๕-๖๕๘๓

ผ้าไหมขัดทอมือ

ข้อลาย

ลายโบราณ

เรื่องราวผลิตภัณฑ์

เป็นผ้าไหมลายโบราณปรับสีใหม่ ต้องการให้เป็นสีที่
ร่วมสมัย สามารถนำไปตัดเย็บตามสมัยนิยมได้ แต่ยังคง
ลายโบราณไว้อย่างครบถ้วน

ข้อผู้ครอบครอง

นายพงษ์ยุทธน์ โพนะทา

ที่อยู่

เลขที่ ๖ หมู่ที่ ๓ ตำบลโพธิ์
อำเภอคำม่วง จังหวัดกาฬสินธุ์
โทรศัพท์ ๐๘-๑๑๗๑-๕๒๗๑



ผ้าไหมขัดทอมือ

ชื่อลาย

ลายเศรษฐกิจพอเพียง

เรื่องราวผลิตภัณฑ์

นำเอาวิถีชีวิตของคนในชุมชนและสิ่งแวดล้อมมาประยุกต์เป็นลายในผืนผ้า ซึ่งจะประกอบไปด้วยเรือกสวนไผ่ นา พืชนานาพันธุ์ผสมผสานกันเป็นเรื่องราวในผืนผ้า เปรียบดั่งปรัชญาเศรษฐกิจพอเพียงตามคำสั่งสอนของพ่อหลวงของปวงชนชาวไทย ซึ่งเป็นคำที่ทุกคนจะต้องยึดถือและปฏิบัติเพื่อใช้เป็นแนวทางในการดำเนินชีวิตที่ไม่ประมาท ยั่งยืน และเป็นสุข ดังนั้นจึงคิดลายนี้ขึ้นมาเพื่อเป็นการสื่อสารระหว่างคำสั่งสอนของพ่อหลวงกับการดำรงชีวิตตามแบบฉบับพอเพียง และตั้งชื่อลายว่า ลายเศรษฐกิจพอเพียง

ชื่อผู้ครอบครอง

นางลำตวน นันทะสุธา

ที่อยู่

เลขที่ ๒๓๑ หมู่ที่ ๒ ตำบลกุดแห่ อำเภอหนองกุงศรี
จังหวัดหนองบัวลำภู โทรศัพท์ ๐๘-๗๒๑๕-๘๒๓๑



ผ้าขิดไหมทอมือ

ชื่อลาย

ลายแก้วชิงดวง

เรื่องราวผลิตภัณฑ์

หัตถกรรมทอผ้าพื้นบ้านเป็นงานฝีมือที่เชื่อมโยงถึงศิลปวัฒนธรรมประเพณี และวิถีการดำรงชีวิตของคนพื้นบ้านในแต่ละยุคสมัยตามกาลเวลาและการหล่อหลอมให้เหมาะสมกับสภาพการเปลี่ยนแปลงของสังคมจนเป็นเอกลักษณ์ตามลักษณะของพื้นที่บ้านสองตน ภูมิปัญญาเหล่านี้มีสร้างขึ้นด้วยฝีมือเชิงศิลปะ เพื่อถ่ายทอดและสะท้อนคุณค่าของชุมชนที่แสดงออกมาอย่างประณีตสวยงาม และทักษะฝีมือที่จะถ่ายทอดจากรุ่นสู่รุ่น



ชื่อผู้ครอบครอง

นางสาวสุชาสิณี สุทธิญาณกุล

ที่อยู่

เลขที่ ๒๔๔ หมู่ที่ ๓ ตำบลหนองกระโดน
อำเภอเมืองนครสวรรค์ จังหวัดนครสวรรค์
โทรศัพท์ ๐๘-๑๗๐๗-๒๘๕๔



ผ้าชนวนจากไหม



ผ้าซิ่นตีนจกไหมเป็นผ้าพุ่งที่ต่อตีนจก มีเอกลักษณ์ของ
ลวดลายตามดินกำเนิดซึ่งเป็นอัตลักษณ์ของท้องถิ่นนั้น ๆ





ผ้าชิ้นตีนจกใหม่ ลาวครึ่ง

ข้อลาย

ผ้าชิ้นลายดอกแก้ว ตีนจกลายเอี๋อร์ตัน

เรื่องราวผลิตภัณฑ์

เป็นลายโบราณที่ทอสืบต่อกันมาตั้งแต่รุ่นปู่ ย่า ตา ยาย จนกลายเป็นเอกลักษณ์เฉพาะถิ่น

ชื่อผู้ครอบครอง

นางศศิรินทร์ จันทร์วัช

ที่อยู่

เลขที่ ๗๓ หมู่ที่ ๑ ตำบลบ้านม่วง
อำเภอบ้านไร่ จังหวัดอุทัยธานี
โทรศัพท์ ๐๘-๑๗๘๕-๖๐๗๐



ผ้าชนิตนจากไหม ลาวครึ่ง

ชื่อลาย
ลายขอกว่าง

ชื่อผู้ครอบครอง
นางทองลี คณทา

เรื่องราวผลิตภัณฑ์

ได้มาจากจินตนาการบรรพบุรุษลาวเวียง ลาวครึ่ง ซึ่ง
โยกย้ายมาจากเวียงจันทน์ ลายขอกว่างแต่งด้วยอ้อแอ้
เหนือขนากหูตุ๋นปักก่อนแต่งด้วยดอกม็กแวง

ที่อยู่
เลขที่ ๓๒ หมู่ที่ ๒ ตำบลห้วยแห้ง
อำเภอป่าโน้ จังหวัดอุทัยธานี
โทรศัพท์ ๐๘-๕๒๗๖-๕๖๘๓





ผ้าชนิตินจากไหม ทอสี

ชื่อลาย
ลายดอกขอเครือ

ชื่อผู้ครอบครอง
นางสุชาวดี อธิชนะ

เรื่องราวผลิตภัณฑ์

เกิดจากความรักใคร่ผูกพันในแบบเครือญาติ จากการสังเกตของเกษตรกรที่พบเห็นเถาวัลย์เกี่ยวพันต้นผ้าฯ จึงนำรูปแบบมาผูกเป็น “ลายเครือเถาวัลย์” เป็นผ้าทอมือ ลวดลายทอสี “ดอกขอเครือ” เป็นลายโบราณที่เกิดจากภูมิปัญญาท้องถิ่น ซึ่งอนุรักษ์และสืบสานกันมานาน

ที่อยู่
เลขที่ ๘๔/๑ หมู่ที่ ๑ ตำบลวังไทรง
อำเภอเมืองของ จังหวัดเชียงราย
โทรศัพท์ ๐๘-๕๕๕๕-๗๐๔๔

ผ้าชิ้นต้นจกใหม่ ไทพวน

ชื่อลาย

ชิ้นเคี้ยะจกลายเครือวัลย์ ต่อดินจกลายมนลิบหก

เรื่องราวผลิตภัณฑ์

เป็นลายหลักที่มีขอ ๑๖ ขอ รูปร่างของลายมีลักษณะกลม ภาษาพื้นบ้านจะเรียกว่า “มน” (กลม) ลายมีลักษณะสวยงามกว่าลายอื่นๆ ส่วนประกอบของลายหลักนี้จะเหมือนกับลายอื่นๆทั่วไป ผ้าชิ้นเคี้ยะดินจกเป็นเครื่องนุ่งห่มในกลุ่มสตรีไทพวน บ้านหาดเสี้ยว สามารถสวมใส่ไปวัด ทำบุญ ออกงานมงคลต่างๆได้



ชื่อผู้ครอบครอง

นายชนนุช พลวรรณ์สกุล

ที่อยู่

เลขที่ ๑๔๔ หมู่ที่ ๑๑ ตำบลป่าจิว
อำเภอศรีสังขันธ์ จังหวัดสุโขทัย
โทรศัพท์ ๐๘-๒๑๗๗-๕๐๓๓๗





ผ้าชนิตินจกไหม ไทพวน

ข้อล่าย

ล่ายเครือใหญ่โบราณ (อายุมากกว่า ๑๐๐ ปี)

เรื่องราวผลิตภัณฑ์

ตัวผ้าขึ้นทอด้วยผ้าไหมสมไหม จกไหมเป็นล่ายเครือใหญ่ ใช้เทคนิคการต่อผ้าดุงเข็บด้วยมือ (ต้นมือ) ของชาวไทพวน บ้านหาดเสี้ยว

ชื่อผู้ครอบครอง

นายสาร ไสวัจประสพสัมณี

ที่อยู่

เลขที่ ๕๗๗ หมู่ที่ ๒ ตำบลหาดเสี้ยว
อำเภอศรีสัชนาลัย จังหวัดสุโขทัย
โทรศัพท์ ๐๙-๖๙๒๘-๒๖๕๕, ๐-๕๕๖๗-๑๑๕๓





ผ้าตีนจกใหม่ ไทพวน

ชื่อย่อ

ผ้าตีนจกลายปราสาท

เรื่องราวผลิตภัณฑ์

เป็นผ้าทอที่เป็นภูมิปัญญาของคนไทพวน บ้านหาดเสี้ยว ที่อพยพมาจากเขียงขวางตั้งแต่สมัยรัชกาลที่ ๓ มีลวดลาย เป็นเอกลักษณ์ และใช้หมั้นหมั่นในการจกเพื่อให้เกิดลวดลาย

ชื่อผู้ประกอบการ

นางสาววิวรรณ ขนาตนิล

ที่อยู่

เลขที่ ๓๒๔ หมู่ที่ ๔ ตำบลหนองฮ้อ
อำเภอศรีสัชนาลัย จังหวัดสุโขทัย
โทรศัพท์ ๐๘-๙๘๕๘-๘๕๗๖

ผ้าชนิตินจกใหม่ ไทยวน

ช้อล่าย

ลายนกกินน้ำร่วมสันในเครือกาบหมาก
(สีเขียว)

เรื่องราวผลิตภัณฑ์

ทอจากลายผ้าโบราณอายุกว่า ๒๐๐ ปีของชาวไทย
โชนก เมืองลอง

ช้อผู้ครอบครอง

นางสาวเพชรธิลา สมศักดิ์ระกูล

ที่อยู่

เลขที่ ๔๓ หมู่ที่ ๗ ตำบลห้วยอ้อ
อำเภอลอง จังหวัดแพร่
โทรศัพท์ ๐๘-๑๘๘๑-๑๔๓๒





ผ้าชิ้นต้นจากใหม่

ชื่อย่อ

ลายหงส์เชียงใหม่

เรื่องราวผลิตภัณฑ์

ลายหงส์เชียงใหม่เป็นลายโบราณที่สืบทอดกันมาแต่โบราณ เป็นผ้าจากตัวมือ ตัวบนยกเป็นเกล็ดเส้า ด้านล่างจากมือเป็นหงส์

ชื่อผู้ครอบครอง

นางอุษา สุริยา

ที่อยู่

เลขที่ ๒๘ หมู่ที่ ๔ ตำบลน้ำอ่าง
อำเภอตรอน จังหวัดอุตรดิตถ์
โทรศัพท์ ๐๘-๑๐๓๖-๕๒๖๓





ผ้าชั้นตีนจกใหม่ ไทยวน

ชื่อลาย

ลายหงส์ใหญ่

เรื่องราวผลิตภัณฑ์

“หงส์ใหญ่” เป็นราชนิยมของสัตว์ปีก มีความอ่อนช้อยและแข็งแกร่งในตัวเอง จึงนำมาทำเป็นลายผ้าซึ่งมีความเชื่อว่า เมื่อสวมใส่ก็จะเกิดเสน่ห์พร้อมทั้งพลังอำนาจ ตำนานผ้าตีนจกลับแลสืบเชื้อสายมาจากเมืองเชียงแสน อาณาจักรโยนกนครอพยพมาตั้งหลักแหล่งที่เมืองลับแล และสืบสานขนบธรรมเนียมจากชุมชน

ชื่อผู้ครอบครอง

นายจงจรรยา มะโนคำ

ที่อยู่

เลขที่ ๓๑ หมู่ที่ ๔ ตำบลชัยชุมพล
อำเภอลับแล จังหวัดอุตรดิตถ์
โทรศัพท์ ๐๘-๗๑๔๘-๗๓๕๓



ลายทงสีใหญ่



ผ้าบาติก

ผ้าบาติกเป็นผ้าเขียนเทียนขบล้อมสีเอาไว้ มีกระบวนการผลิต
หลายวิธี เป็นผ้าที่มีสีสันสดใส เรื่องราวของเส้นสายมีความ
สนุกสนานอยู่ในตัว



ผ้าบาติก

ชื่อลาย

ลายปาเต๊ะโบราณ

เรื่องราวผลิตภัณฑ์

ผ้าบาติกลายปาเต๊ะโบราณเป็นภูมิปัญญาชายแดนใต้ที่มีเอกลักษณ์โดดเด่นเป็นอัตลักษณ์ มสพ.สานวัฒนธรรมมลายู การทาลวดลายที่มีอยู่ในพื้นถิ่น โดยการนำเอาศิลปวัฒนธรรมมาประยุกต์ให้เกิดลวดลายต่าง ๆ มีรายละเอียดผสมผสานกันระหว่างยุคสมัยดั้งเดิมกับสมัยใหม่เข้าด้วยกัน

ชื่อผู้ครอบครอง

นางสาวธนิศร์ธร รัชชาวงศ์

ที่อยู่

เลขที่ ๑๔ ตำบลบางนาค

อำเภอเมืองนราธิวาส จังหวัดนราธิวาส

โทรศัพท์ ๐๘-๑๕๗๔-๕๐๖๐



ผ้าบาติก

ชื่อย่อ

ลายน้ำแข็งแตก

เรื่องราวผลิตภัณฑ์

เป็นการสร้างสรรค์จากการแตกลายงาในน้ำแข็งก้อนใหญ่
ซึ่งปัจจุบันสีน้ำแข็งของไหมค่อมมีโอกาสพบเห็นยาก

ชื่อผู้ครอบครอง

นางชนันญา ตระเขื่อนสม

ที่อยู่

เลขที่ ๒๕๕/๕ หมู่ที่ ๑๒ ตำบลเมืองปัก

อำเภอบักธงชัย จังหวัดนครราชสีมา

โทรศัพท์ ๐๘-๖๒๕๐-๑๙๒๐

ผ้าบาติก

ชื่อย่อ

ลายปาเต๊ะแห่งลุ่มน้ำบางนรา

เรื่องราวผลิตภัณฑ์

สมัยก่อนผู้คนนิยมสวมผ้าถุงที่ทำจากผ้าบาติกด้วยการ
ปัมจากแม่พิมพ์ด้วยน้ำเทียน ลวดลายผ้าบ่งบอกถึงความ
เป็นอัตลักษณ์ของจังหวัดในพื้นที่ ลายผ้าปาเต๊ะเป็นการ
สืบสานจากรุ่นสู่รุ่น ใช้ความละเอียดประณีต บรรจง
ทุกเส้นสายให้บรรจบกัน ลวดลายยังคงความเป็นเอกลักษณ์
บ่งบอกถึงวิถีชีวิตของคนในพื้นที่

ชื่อผู้ครอบครอง

นางสาวโรสมณี สุหลง

ที่อยู่

เลขที่ ๔๖/๗ หมู่ที่ ๑๑ ตำบลลำบัว
อำเภอเมืองนราธิวาส จังหวัดนราธิวาส
โทรศัพท์ ๐๘-๑๒๕๒-๕๓๕๓



ผ้าบาติก

ช้อล่าย

ลายกราฟฟิค

เรื่องราวผลิตภัณฑ์

เกิดจากลายอินเดียผสมผสานกับลายบ้านเชียง ถ่ายทอด
มาเป็นเส้นเขียนลงสู่ผ้าบาติก ใช้ตัดเสื้อสุภาพบุรุษ
สุภาพสตรี ของฝาก ของที่ระลึก ของตกแต่ง

ช้อผู้ครอบครอง

นางมลศรี สันติรักษ์

ที่อยู่

เลขที่ ๘๒๕ ถนนอภัยบุรีรักษ์ ตำบลลำป่า
อำเภอเมืองพัทลุง จังหวัดพัทลุง
โทรศัพท์ ๐๙-๓๖๔๑-๒๗๙๓





ผ้าบาติก

ข้อล่าย

ลายนวัตกรรมเส้นสีมีชีวิต

เรื่องราวผลิตภัณฑ์

การเขียนลวดลายบนผืนผ้าด้วยน้ำเขียน เป็นความภูมิใจของพหุภาษาบาติกที่ได้สรรค์สร้างชิ้นงานแห่งวัฒนธรรมบาติกเกิดจากนวัตกรรมการทำบาติกโดยนำลายไทยประยุกต์ลงบนผืนผ้า ก่อเกิดเป็นลายเส้นที่มีชีวิตพลิ้วไหว เขียนต่อกันอย่างมีสีสัน

ชื่อผู้ครอบครอง

นางสาวภณธัญ ทักเนาว์

ที่อยู่

วิสาหกิจชุมชนกลุ่มพันธ์ผ้าพหุภาษาบาติก
เลขที่ ๘๒/๑ หมู่ที่ ๖ ตำบลหนองเหียง
อำเภอพนสนิมคม จังหวัดชลบุรี
โทรศัพท์ ๐๘-๑๘๖๔-๗๖๒๘

ผ้าบาติก

ชื่อย่อ

ลายเส้นซ้อนสี

เรื่องราวผลิตภัณฑ์

“บาติก” (Batik) หรือ “ปาเต๊ะ” (Patek) เป็นผ้าที่ทำขึ้นโดยใช้เทียนปิดส่วนที่ไม่ต้องการให้ติดสี ลวดลายดั้งเดิมจะเป็นลวดลายเลียนแบบธรรมชาติ ซึ่งผู้ที่สามารถเขียนลายได้ต้องมีความรู้ด้านศิลปะ และมีพรสวรรค์ มีการผลิตสืบทอดกันมานานกว่า ๓๐ ปี บาติกลายเส้นซ้อนสีเป็นการนำเสนอการทำผ้าบาติกสมัยใหม่ เพื่อส่งเสริมให้ผู้ผลิตที่ไม่มีพื้นฐานทางด้านศิลปะ สามารถผลิตผ้าบาติกได้โดยวิธีคิดนำลวดลายที่เป็นลายเส้น การซ้อนสีและเทคนิคการหยดเทียนให้เกิดลวดลายที่มีความแตกต่างกันด้วยกรรมวิธีการผลิต ซ้อนสีทับกันหลายครั้ง โดยเขียนลายด้วยเทียน ผ้าบาติกลายเส้นซ้อนสีใช้เทคนิคการลงสีซ้ำ และการเขียนลายเส้นซ้ำหลายครั้ง ต้องอาศัยความเชี่ยวชาญและมีความรู้เรื่องการใช้สีเป็นอย่างดี

ชื่อผู้ประกอบการ

นางอมร จันทร์ส่องแสง

ที่อยู่

เลขที่ ๑๖/๓-๕ หมู่ที่ ๓ ตำบลวิเชียร
อำเภอเมืองภูเก็ต จังหวัดภูเก็ต
โทรศัพท์ ๐๘-๙๘๑๗๑-๓๒๕๒





ผ้าบาติก



ชื่อลาย

ลายชมธรรมชาติ

เรื่องราวผลิตภัณฑ์

ผู้ผลิตเน้นผ้าไหมแกมผ้าข คือ มีส่วนผสมของผ้าขประมาณ ๒๐ เปอร์เซ็นต์ ซึ่งจะช่วยให้มีเนื้อผ้าไหมพลิ้วและนุ่ม อีกทั้งดูแลรักษาได้ง่าย ผ้าไหมที่ใช้มีขนาดกว้าง ๑ เมตร ยาว ๓.๖๐ เมตร (๔ หลา) สามารถนำไปทำผลิตภัณฑ์ได้หลากหลาย เช่น ชุดแต่งกาย ผลิตภัณฑ์ตกแต่งภายใน เช่น ปลอกหมอน ผ้าปูเสียด ผ้าม่านเสียด ฯลฯ ซึ่งเป็นข้อได้เปรียบของศิลปะแขนงนี้ เพราะทุกชิ้นถูกบรรจงสร้างตามจินตนาการและวัตถุประสงค์ของการใช้ กล่าวคือ ต้องการวางแผนว่าจะทำผลิตภัณฑ์แบบไหนแล้วจึงวางแพตเทิร์นให้เหมาะกับรูปแบบการใช้ รวมถึงโครงสร้างที่จะใช้ และที่สำคัญที่สุดคือ การเขียนประดิษฐ์ด้วยมือ (handmade) ทางร้านจึงอยากที่จะเผยแพร่ผลงานของตัวเองเพื่อให้คนทั่วไปได้ชื่นชม เรียกได้ว่า ชื่นใจทั่วโลก เพราะแต่ละผืนตีพิมพ์ตำแหน่งโครงสร้างและการจัดวาง ลวดลายแทบไม่ซ้ำกัน มีมิติทางสีสัน จังหวะลีลา การวางโทนสี เปรียบเหมือนศิลปะเดินได้ คือ นำมาตัดเป็นเสื้อผ้าที่ใส่ไปไหนต่อไหน ศิลปะที่ประดิษฐ์ขึ้นก็เคลื่อนไหวไปด้วย



ชื่อผู้ครอบครอง

นางสาวรัชฎิมา เศรษฐจินดา

ที่อยู่

เลขที่ ๘๑ หมู่ที่ ๕ ตำบลสุเทพ
อำเภอเมืองเชียงใหม่ จังหวัดเชียงใหม่
โทรศัพท์ ๐๘-๗๓๐๑-๓๓๒๕





ผ้าขาศีพนธ์





ผ้าชาติพันธุ์ส่วนใหญ่เป็นเสื้อผ้าที่สะท้อนถึงวัฒนธรรม
การสวมใส่ของชนกลุ่มน้อย





เสื้อชาติพันธุ์ เสื้อประจำเผ่าลีซู (ผู้ชาย)



ชื่อย่อ

เสื้อประจำเผ่าลีซู (ผู้ชาย)

เรื่องราวผลิตภัณฑ์

ชาวเขาเผ่าลีซูเรียกตนเองว่า "ลีซู" ผู้ชายในชนเผ่ามีแต่งกายได้สวยงาม โดยประดับเครื่องเงินปักไว้บนเสื้อสีดำมากที่สุด ในบรรดาชาวเขาทุกเผ่า สะท้อนให้เห็นถึงอุปนิสัยความรักอิสระเสรีของผู้ชายในชนเผ่า ลวดลายบนผ้าเป็นการนำเครื่องเงินมาปักบนผ้าเพื่อทำเป็นลวดลายให้เกิดความสวยงาม ใช้สวมใส่ในช่วงเทศกาลและวันสำคัญของชนเผ่า กรรมวิธีในการผลิตเน้นการเข็บด้วยมือทั้งตัว ปักตกแต่งด้วยเม็ดโลหะเงิน เสื้อตัวนี้ได้มาจากชนเผ่าลีซู อำเภอแม่แตง จังหวัดเชียงใหม่ ชาวลีซูเรียกตนเองว่า "ลีซู" แต่เดิมชาวลีซูมีถิ่นฐานอยู่บริเวณต้นน้ำสาละวิน และแม่น้ำโขงทางตอนเหนือของประเทศทิเบตและจีน

อพยพมาตั้งถิ่นฐานในประเทศไทยเมื่อประมาณ พ.ศ. ๒๔๖๒ - ๒๔๖๔ มาตั้งถิ่นฐานเป็นชุมชนครั้งแรกอยู่ที่บ้านดอยช้าง อำเภอแม่สรวย จังหวัดเชียงราย ลีซูได้แบ่งออกเป็น ๒ กลุ่มย่อย คือ ลีซูสายกับลีซูดำ

ชื่อผู้ครอบครอง

นางสาวอุษา จุลละปิยะ

ที่อยู่

เลขที่ ๒๐ หมู่ที่ ๗ ตำบลเวียงใต้
อำเภอป่าซาง จังหวัดแม่ฮ่องสอน
โทรศัพท์ ๐๘-๑๒๔๓-๖๕๓๒

เสื้อชาติพันธุ์ไทลื้อ

ชื่อลาย

ผ้าลวดลายไทลื้อ

เรื่องราวผลิตภัณฑ์

เป็นผ้าฝ้ายย้อมสีเคมีหรือธรรมชาติ นำมาตัดเย็บด้วยมือ ตกแต่งด้วยแถบผ้าสีต่าง ๆ เป็นเสื้อสวมใส่ เรียกว่า เสื้อปัดไทลื้อ (หญิง) ตัดเย็บจากผืนผ้าฝ้ายทอมือซึ่งปลูก ทอเอง นิยมใส่สวมใส่ตั้งแต่เด็ก หญิงสาว ผู้เฒ่า ตัดเย็บ ด้วยมือตนเอง และสืบทอดกันมา

ชื่อผู้ครอบครอง

นางสุขาวดี ดิยะระ

ที่อยู่

เลขที่ ๘๔/๑ หมู่ที่ ๑ ตำบลริมโขง
อำเภอเชียงของ จังหวัดเชียงราย
โทรศัพท์ ๐๘-๔๕๕๕-๗๖๔๕



ชุดชาติพันธุ์กะเหรี่ยง

ชื่อย่อ

เสื้อกะเหรี่ยง ผ้าถุงกะเหรี่ยงลายอันดอ

เรื่องราวผลิตภัณฑ์

ชุดกะเหรี่ยงผู้หญิงสำหรับหญิงที่แต่งงานแล้ว ถ้ายังเป็นสาวหรือยังไม่ได้แต่งงานจะสวมชุดส้มลอง เสื้อกะเหรี่ยงลายอันดอเม็ดเดียวมาจากพืช นำมาร้อยแต่งเป็นลายอันดอ ผ้าถุงมัดปลายแล้วนำไปข้อมด้วยสิขธรรมชาติ

ชื่อผู้ครอบครอง

นางสิรินทร์ จิรกุลอนินโยชน์

ที่อยู่

เลขที่ ๑๒๔ หมู่ที่ ๑๖ ตำบลแม่สุก อำเภอวังชิ้น จังหวัดแพร่
โทรศัพท์ ๐๙-๗๙๒๒๓-๒๘๗๙๙





ชุดชาติพันธุ์กะเหรี่ยงไป๋

ชื่อย่อ

เสื้อ (ไซโม่ลั่ว) ลายปักลูกเต๋อยเรียกว่า
ไซเซอเควอ หรือจะเรียกว่าลายชะดอเมื้อ

เรื่องราวผลิตภัณฑ์

เสื้อ (ไซโม่ลั่ว) จะประกอบไปด้วยลวดลายผ้าที่เรียกว่า
ไซเซอเควอ หมายถึงลวดลายที่เป็นสี่เหลี่ยมขนมเปียกปูน
ซ้อนกัน หรือจะเรียกว่าลายชะดอเมื้อ เป็นชุดที่แม่ (นางมิ่ง)
ของชาย (นางมู่) ได้ทอให้ชายใส่ตอนแต่งงาน เมื่อชาย
เสียชีวิตลง แม่ของนางรัศมี แก้วพาวี ผู้ครอบครองผ้า
ได้มอบให้เป็นมรดก

ชื่อผู้ครอบครอง

นางรัศมี แก้วพาวี

ที่อยู่

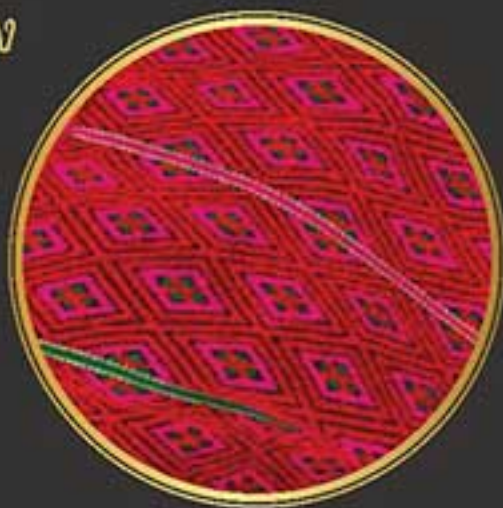
เลขที่ ๑/๕ หมู่ที่ ๕

บ้านเขาเหล็ก ตำบลเขาโจด

อำเภอศรีสวัสดิ์

จังหวัดกาญจนบุรี

โทรศัพท์ ๐๘-๙๔๑๘-๓๖๓๗๔



ผ้าชาติพันธุ์ไททรงดำ (ลาวโซ่ง) (เสื้อผู้หญิง)

ชื่อย่อ

ลายดอกแปด

เรื่องราวผลิตภัณฑ์

เสื้อฮีเป็นเสื้อทรงกระบอกมีแขน ใช้สวมใส่ ๒ ลักษณะคือ เมื่อมีชีวิตอยู่จะสวมใส่ด้านที่มีลวดลายน้อยเอาไว้ข้างนอก เมื่อเสียชีวิตจะสวมใส่ด้านที่มีลายมาก ๆ เอาไว้ด้านนอก เป็นลวดลายที่ได้รับการสั่งสอนจากบรรพบุรุษ ลายดอกแปด เป็นลายที่เกิดจากจินตนาการของชาวไททรงดำ โดย อัญเชิญแกน (เทวดา) ทั้ง ๘ องค์ มาประดิษฐ์เป็นลายผ้า ประกอบด้วยแกนหลวง แกนสิง แกนแนน แกนขาด แกนบัวกำล่ำวี แกนแม่นาง แกนนุ่งขาว และแกนบุญ ผู้ใดใช้เสื้อผ้าและเครื่องนุ่งห่มลายนี้ จะได้รับการดูแลจากแกน เมื่อเสียชีวิตลงวิญญาณจะได้รับความคุ้มครองจากแกน โดยเฉพาะเสื้อฮีที่มีลวดลายดอกแปดโดยใช้ในการคลุมโลงศพ หรือนำมาทำหมอนเป็นการประมาณี (บุญเสริม ดินตะสุวรรณ. ๒๕๔๕) ใช้สำหรับสวมใส่ในงานต่าง ๆ เช่น งานแต่งงาน งานศพ พิธีเซ่นผี ล้อม้าสีดำ ได้จากการยอมรับมรดกชาติจากต้นครามจนเป็นสีดำ แต่งลวดลายบริเวณชายเสื้อ ออกเสื้อ และคอเสื้อโดยการตัดต่อและเข็บด้วยผ้าไหมชิ้นเล็ก ๆ โดยการให้สีตามแบบอย่างของกลุ่มชาติพันธุ์ไทดำ ได้แก่ สีแดง ขาว เขียว หรือเหลือง



จากการยอมรับมรดกชาติ ผสมกับการปักด้วยเส้นไหม เส้นเล็กมากเป็นลวดลาย เรียกว่าการแส้วมือดั้งเดิม ชนชาวไทดำอาศัยอยู่ที่เมืองเตียนเบียนฟู สาธารณรัฐสังคมนิยมเวียดนาม ล้อมมาได้อพยพเข้ามาในสยามประเทศ โดยกระจายอยู่ในจังหวัดนครปฐม เพชรบุรี สุพรรณบุรี ราชบุรี

ชื่อผู้ครอบครอง

นาวาอากาศโท วีระ กระเวก

ที่อยู่

เลขที่ ๕๕๐/๕๒ หมู่ที่ ๖ ถนนพหลโยธิน ๕๘ แขวงสายไหม เขตสายไหม กรุงเทพฯ โทรศัพท์ ๐๘-๑๕๖๒-๐๒๕๕



ผ้าชาติพันธุ์ไททรงดำ

ชื่อลาย

ชุดไททรงดำ (หญิง)

ชื่อผู้ครอบครอง

นางอุไร แร่งहन

เรื่องราวผลิตภัณฑ์

เป็นผ้าฝ้ายที่ใช้เทคนิคการผลิตโดยการนำผ้าฝ้ายมาข้อมสีตามต้องการ และนำมาทอด้วยกี่กระตุก เป็นเสื้อที่สวมใส่ในพิธีกรรมต่าง ๆ แหล่งกำเนิดมาจากวัฒนธรรมไททรงดำ (ประเทศเวียดนาม)

ที่อยู่

เลขที่ ๔๔ ตำบลห้วยขางโพน อำเภอบางบาล จังหวัดราชบุรี



เสื้อชาติพันธุ์เผ่าเมี่ยน (หญิ่ง)

ชื่อย่อ

ลายเผ่าเมี่ยน (เข้า)

เรื่องราวผลิตภัณฑ์

สืบทอดฝีมือจากบรรพบุรุษด้านงานเย็บปักและมีชื่อเสียงเพราะการปักผ้าที่พิถีพิถันอันสวยงามและเป็นเอกลักษณ์เฉพาะของชนเผ่าเมี่ยนนั้นจะไม่เหมือนชนเผ่าอื่น ๆ ในประเทศไทย เนื่องด้วยชาวเมี่ยนจะมีเส้นด้ายที่มีความเหนียวทนกว่าใยฝ้ายและไม่เหมือนกับที่ชนเผ่าอื่นๆ ใช้กัน บางครั้งก็จะใช้ด้ายไหมปักด้วยซ้ำ ซึ่งกว่าจะได้เส้นด้ายที่ผ่านการปั่นก็ใช้ระยะเวลา ความละเอียดอ่อนมาก โดยจะนำเอาด้ายที่ย้อมสีเสร็จแล้วมาปั่นกับกระสวยหรือที่ชาวเมี่ยนเรียกว่า ตะหวาย เพื่อให้ด้ายพันกันเป็นเกลียว ทักให้ด้ายมีความคงทนขึ้นมาอีก เมื่อได้ด้ายที่ผ่านการแล้วแต่ละคนก็จะปักลวดลายลงไปแล้วแต่ความถนัดของแต่ละบุคคลด้วยมือ ที่ต้องใช้ความละเอียดและประสบการณ์ ซึ่งเด็กผู้หญิงของชาวเมี่ยนแต่ละคนจะปักผ้าเป็นสิ่งแรกแต่อายุ ๗-๘ ขวบ โดยการถ่ายทอดจากป้า แม่ พี่สาว จากรุ่นสู่รุ่น สำหรับลวดลายที่ปักลงบนผ้า ผู้คิดค้นได้แรงบันดาลใจจากการใช้ชีวิตประจำวันและสันนิษฐานว่ามีธรรมชาติต่าง ๆ

ชื่อผู้ครอบครอง

นางจงรักษ์ เป็งขุนทด

ที่อยู่

เลขที่ ๑๕๒ หมู่ที่ ๑๒ ตำบลร่องเคาะ
อำเภอวังเหนือ จังหวัดลำปาง
โทรศัพท์ ๐๕-๐๒๕๓-๕๔๕๔



เสื้อชาติพันธุ์ เผ่าเมี่ยน (ชาย)

ชื่อย่อ

ลายเผ่าเมี่ยน

เรื่องราวผลิตภัณฑ์

สืบทอดฝีมือจากบรรพบุรุษด้านงานเย็บปักและฝีมือ เพราะการปักผ้า
ที่พิถีพิถันอันสวยงามและเป็นเอกลักษณ์เฉพาะของชนเผ่าเมี่ยนนั้น
จะไม่เหมือนชนเผ่าอื่นๆ ในประเทศไทย เนื่องด้วยชาวเมี่ยนจะมีเส้นด้าย
ที่มีความเหนียวทนกว่าไหมพรมไม่เหมือนกับที่ชนเผ่าอื่นๆ ใช้กัน
บางครั้งก็จะใช้ด้ายไหมปักด้วยซ้ำ ซึ่งกว่าจะได้เส้นด้ายที่ต้องการนั้น
ก็ใช้ระยะเวลา ความละเอียดอ่อนมาก โดยจะนำเอาด้ายที่ย้อมสี
เสร็จแล้วมาปั่นกับกระสวยหรือที่ชาวเมี่ยนเรียกว่า ตะหวาย เพื่อให้
ด้ายพันกันเป็นเกลียว ทำให้ด้ายมีความคงทนขึ้นไปอีก เมื่อได้ด้าย
ที่ต้องการแล้ว แต่ละคนก็จะปักลวดลายลงไปแล้วแต่ความถนัด
ของแต่ละบุคคลด้วยมือ ที่ต้องใช้ความละเอียดและประสบการณ์
ซึ่งเด็กผู้หญิงของชาวเมี่ยนแต่ละคนจะปักผ้าเป็นตั้งแต่อายุ ๗-๘ ขวบ
โดยการถ่ายทอดจากป้า แม่ พี่สาว จากรุ่นสู่รุ่น



ชื่อผู้ครอบครอง

นางไหม แซ่แจ้ว

ที่อยู่

เลขที่ ๒๗ หมู่ที่ ๕ ตำบลปลงดอน
อำเภอแจ้ห่ม จังหวัดลำปาง
โทรศัพท์ ๐๘-๖๑๘๘๑-๗๘๙๘





เสื้อชาติพันธุ์เผ่าม้ง

ชื่อลาย

ลาย Hom (ห่า) หรือสอด และลายลูกไข่

เรื่องราวผลิตภัณฑ์

ชาติพันธุ์เผ่าม้งมีแหล่งกำเนิดมาจากประเทศจีนและมองโกเลีย มีแหล่งที่มาจากประเทศเวียดนาม เนื่องจากคนม้งอพยพไปอยู่ประเทศเวียดนาม ลาย Hom (ห่า) และลูกไข่นิยมปักลงบนเสื้อผ้าเป็นลายต่าง ๆ ตามจินตนาการ ลายธรรมชาติ ดอกไม้ ต้นไม้ ใช้เทคนิคการปักแบบสอดตามเส้นด้ายพุ่งหรืออิน ปักลูกไข่เป็นเครือเตาวัลย์



ชื่อผู้ครอบครอง

นางสาวชนภา แซ่โง้ว

ที่อยู่

๑๕๔/๑ หมู่ที่ ๑ ตำบลปากกลาง อำเภอปัว จังหวัดน่าน
โทรศัพท์ ๐๘-๑๗๙๐-๒๓๕๐

เสื้อชาติพันธุ์ เสื้อประจำเผ่าลีซู (ผู้หญิง)

ข้อมูลาย

เสื้อประจำเผ่าลีซู (ผู้หญิง)

เรื่องราวผลิตภัณฑ์

ชนเผ่าลีซูมีถิ่นฐานเดิมอยู่บริเวณสันแม่น้ำสาละวินและ
แม่น้ำโขงทางตอนเหนือของประเทศทิเบตและจีน อพยพ
มาตั้งถิ่นฐานในประเทศไทย ชาวเขาเผ่าลีซูเรียกตนเอง
ว่า "ฮิซู" ได้ชื่อว่าเป็นเผ่าที่แต่งกายด้วยสีสันสดใส
และหลากหลายที่สุดในบรรดาชาวเขาทุกเผ่า การใช้
เครื่องแต่งกายที่มีหลากหลายสีสันตัดกันอย่างสวยงาม
สะท้อนให้เห็นถึงอุปนิสัยความรักอิสระเสรีของชนเผ่า
การตัดเย็บเสื้อผ้าของชนเผ่าลีซูจะตกแต่งด้วยผ้าลายวิ
วลีสี ผ้าติดปะ และเม็ดเงินโลหะ และมีการตกแต่งด้วย
ลายปะบ้างเล็กน้อย



ชื่อผู้ครอบครอง

นางสาววิลาวรรณ โกมูล

ที่อยู่

เลขที่ ๑๔๑/๓ ตำบลศรีภูมิ
อำเภอเมืองเชียงใหม่ จังหวัดเชียงใหม่
โทรศัพท์ ๐๘-๑๔๔๓-๓๔๕๒



ผ้าซาตีพันธ์ ไทยรามัญ (เสื้อบุรุษ)

ชื่อย่อ

ชุดซาตีพันธ์ไทยรามัญ “มอญบางชั้นหมาก”

เรื่องราวผลิตภัณฑ์

ผ้าชุดมอญชั้นหมากเป็นชุดที่ชาวมอญบางชั้นหมากสวมใส่ตั้งแต่ยุคก่อน เมื่อครั้งจีน แขนกระบอกกำตะเข็บ นิยมสีขาว ทำจากผ้าทอ ผ้าฝ้าย ปัจจุบันปรับเปลี่ยนแปลงตามยุคสมัย ผู้ชายชาวมอญนิยมนุ่งผ้าลอยชายเรียก เกล็ดชะเวิน หรือนุ่งผ้าโสร่ง เสื้อแขนสั้นขาว ตามโอกาสของงาน

ชื่อผู้ครอบครอง

ชมรมชุมชนไทยรามัญ

ที่อยู่

เลขที่ ๔๑ หมู่ที่ ๑ ตำบลบางชั้นหมาก
อำเภอเมืองสทบุรี จังหวัดสทบุรี
โทรศัพท์ ๐๘-๗๐๑๙-๕๑๕๕





เสื้อปาเต๊ะ

ชื่อย่อ

ลายปาเต๊ะประยุกต์

เรื่องราวผลิตภัณฑ์

เป็นเสื้อที่มอบให้เป็นของขวัญแก่พัฒนาการอำเภอสุคิริน
ในโอกาสเดินทางไปรับตำแหน่งใหม่ ลายผ้ามาจาก
ผ้าปาเต๊ะอินโดนีเซีย

ชื่อผู้ครอบครอง

นางจันทร์ศิริ สัตติ



ที่อยู่

เลขที่ ๑๙๗ หมู่ที่ ๑ ตำบลควนโตน
อำเภอควนโตน จังหวัดสตูล
โทรศัพท์ ๐๘-๕๕๙๔-๕๕๓๔





ผ้าโบราณ

ผ้าโบราณใหม่ที่วิหมายถึงผ้าที่เก็บรักษาโดยกลุ่มภักดีสะสมและกลุ่มเกษตรกร
แม่บ้านโอท็อป ที่ได้เก็บสะสมสิ่งทอพื้นเมืองเอาไว้ การครั้งนี้ในโอกาส
เฉลิมพระเกียรติสมเด็จพระนางเจ้าสิริกิติ์ พระบรมราชินีนาถ ใน
พระบาทสมเด็จพระปรมินทรมหาภูมิพลอดุลยเดช เนื่องในโอกาส
มหามงคลเฉลิมพระชนมพรรษา ๗ รอบ ๑๒ สิงหาคม ๒๕๕๙ ได้นำ
เอาสิ่งทอเหล่านี้มาออกแสดงในรูปแบบของนิทรรศการและรวบรวม
จัดเป็นเอกสารร่วมเผยแพร่ประกอบนิทรรศการดังกล่าว โดยได้รับ
การร่วมมือจากหน่วยงานทางราชการหลายแห่ง และหน่วยงาน
ในภูมิภาคภายใต้การดูแลของกรมการทัศนศึกษาชุมชน รวบรวมจนเป็น
นิทรรศการดังกล่าว





ผ้าพระสาทิศลักษณ์

เรื่องราวผลิตภัณฑ์

เป็นผ้าพระสาทิศลักษณ์ ไซ้ไหมยอดชั้นหนึ่งเส้นละเยียด ๒ เส้น ประกอบกันพันเกลียวให้แน่นที่สุดแบบโบราณ เทคนิคการทอเส้นยืนไซ้เทคนิคมัดหมี่ ทำให้เกิดโครงสร้างพระสาทิศลักษณ์ จากเส้นทอเส้นพุ่งด้วยเทคนิคเกาะถ่วง (น้ำไหล) ด้วยไหมโพนสีต่าง ๆ ส่วนหัวท้ายของพระสาทิศลักษณ์ที่ปล่อยไหมเส้นยืนไว้ให้นับเก็บลายฉิดลายต่าง ๆ เป็นระยะ เช่น ลายช้าง ลายก้างปลา ลายจันทร์แปดกลีบ ลายโปเควรี เป็นต้น ไซ้โพนสีรุ่น ออกส้ม (Earth Tone) โดยเทคนิคการย้อมพิเศษไล่โทนอ่อนแก่ตามความเหมาะสม แนวคิดคือ เพื่อสื่อถึงพระราชกรณียกิจของพระองค์ ที่มีต่อปวงชนชาวไทยในด้านการส่งเสริมการทอผ้าไทย

ชื่อผู้ครอบครอง

นายโกมล พานิชพันธ์

ที่อยู่

หมู่ที่ ๒ ตำบลห้วยอ้อ อำเภอคลอง จังหวัดแพร่
โทรศัพท์ ๐๘-๑๘๐๗-๔๕๖๐





ผ้าซิ่นกาฝากเขี้ยว

ชื่อลายผ้า

ลายหงส์ใหญ่

เรื่องราวผลิตภัณฑ์

ผ้าซิ่นกาฝากเขี้ยวเป็นซิ่นตีนจกยุคแรกของกลุ่มไท-ขวน เช่นเดียวกับซิ่นดอกเคียว ตัวซิ่นเป็นริ้ว หิ้นเขี้ยว จะไม่จก ลวดลาย ต่อด้วยตีนซิ่น จะมีลักษณะหน้าแคบ จกลวดลาย หลายสี หลายทาง นิยมนำมาอยู่ช่วงระยะเวลาหนึ่ง ต่อตีนจก หน้าแคบ เช่น ลายหนามเตย ลายขอแปด ลายขามดแดง ต่อตีนซิ่นได้หลายลาย เช่น ลายดอกหงส์ใหญ่ ลายดอก ขอแปด ลายงูเห่าล้อม

ชื่อผู้ครอบครอง

นายจงจรรยา มะโนคำ

ที่อยู่

กลุ่มทอผ้าบ้านคุ้ม
หมู่ที่ ๔ ตำบลชัยชุมพล
อำเภอลับแล
จังหวัดอุตรดิตถ์
โทรศัพท์ ๐๘-๗๑๙๘-๗๑๙๕๓





ผ้าชิ้นกาฝากแดง

เรื่องราวผลิตภัณฑ์

ผ้าชิ้นกาฝากแดงเป็นผ้าชิ้นยุคแรก ตัวผ้าชิ้นเป็นริ้ว
พื้นสีแดง สอดสีลายต่าง ๆ เช่น ลายดอกหงส์ใหญ่
ลายดอกขอแปด

ชื่อผู้ประกอบการ

นายจจรุญ มะโนคำ

ที่อยู่

กลุ่มทอผ้าบ้านคุ้ม หมู่ที่ ๔ ตำบลชัยชุมพล
อำเภอลับแล จังหวัดอุตรดิตถ์
โทรศัพท์ ๐๘-๗๑๙๘-๗๓๕๓



ผ้าซิ่น ลายดอกหงส์ใหญ่

เรื่องราวผลิตภัณฑ์

ผ้าซิ่นตีนจกยุคที่ ๓ (๕๐-๘๐ ปี) ตัวซิ่นยังคงเป็นดอกมยุ
ลายโกหรือตัวขิว ลายดอกเคียวก็หายไปเหลือลายเครือวัลย์
ต่อตีนจกลายเต็ม ลักษณะหน้ากว้างเช่นเดิม แต่สี
จะเหลือเพียง ๓ สี คือ สีเหลือง สีเขียวสีดำ อาจมีสีส้ม
ประปราย

ชื่อผู้ครอบครอง

นายจงจรรยา มะโนคำ

ที่อยู่

กลุ่มทอผ้าบ้านคุ้ม หมู่ที่ ๔ ตำบลชัยภูมิพล

อำเภอลับแล จังหวัดอุตรดิตถ์

โทรศัพท์ ๐๘-๗๑๙๘-๗๓๕๓





ผ้าจกโบราณ

เรื่องราวผลิตภัณฑ์

เกิดจากแรงจูงใจที่จะทอผ้าโบราณ จึงนำตัวอย่างผ้าโบราณมาจากพิพิธภัณฑ์ผ้าวัดสระเกล้า แต่มีหลายโบราณอยู่เพียงเล็กน้อย จึงต้องการทอให้ได้มีหลาย โดยทำการออกแบบเพิ่มเติมเป็นลายดอกไม้สวยๆ หมายถึง แสงสว่าง ลายสูงไขว้ หมายถึง ขั้วขนะ และลายนกคุ้ม หมายถึง คุ้มครอง และตั้งแต่เห็นแล้วมีความละเอียดและทำได้ยากมาก จึงคิดว่าสมควรทอให้ได้มีผ้าที่ขาวที่สุด จึงทำการทอมาเรื่อยๆ โดยเริ่มตั้งแต่ปี ๒๕๓๕ เป็นต้นมา เป็นเวลา ๒๐ ปี ได้ความยาว ๑๓๐ เมตร และมีความตั้งใจที่จะทอต่อไปเรื่อยๆ เพื่อให้เป็นสมบัติของแผ่นดิน ให้ลูกหลานได้เรียนรู้และชื่นชมในภูมิปัญญาด้านการทอผ้าจกของบรรพบุรุษ

ชื่อผู้ครอบครอง

นางประนอม ทาแปง

ที่อยู่

หมู่ที่ ๒ ตำบลหัวทุ่ง อำเภอคลอง จังหวัดแพร่
โทรศัพท์ ๐๘-๑๙๕๑-๖๖๓๔





ผ้าตีนจกเมืองลอง

เรื่องราวผลิตภัณฑ์

ผ้าตีนจกเมืองลองแสดงถึงภูมิปัญญาของไทยโบราณ ที่สืบทอดกันมาแต่โบราณ ลวดลายผ้าตีนจกเมืองลองส่วนใหญ่ได้แนวความคิดการสร้างลายจากพืช สัตว์ และสิ่งแวดล้อมใกล้ตัวในชีวิตประจำวัน มีลวดลายที่เป็นเอกลักษณ์คือ ลายนกกินนั่วม้วน ลายดอกผักแว่น ลายจันทร์เปล่ง ลายงูหรือยาสาว ลายแมงก่าปิ้ง ลายดอกผักกูด ลายโคมข่อยขลุ่ยใจ ลายแมงป่องเลน และลายเครือกาบหมาก เป็นต้น สีนินหรือตีนจกใช้เทคนิคจก ถูกกำหนดโดยเส้นอินด้าและแดง ส่วนลายดอกใช้สีตัดกันในกลุ่มสีแบบโบราณ



ชื่อผู้ครอบครอง

นายโกมล พานิชพันธ์

ที่อยู่

หมู่ที่ ๖ ตำบลห้วยอ้อ

อำเภอลอง จังหัดแพะ

โทรศัพท์ ๐๘-๑๘๐๗-๕๕๖๐





ผ้าปูที่นอนโบราณ เครื่องฟาล้อ

เรื่องราวผลิตภัณฑ์

ผ้าปูที่นอนโบราณเครื่องฟาล้อเป็นลายแมงป่อง แต่งด้วยดอกคว่ำดอกหงาย ประวัตินิยว่า เกิดเป็นคนขอข้าคว่ำมือหงายมือ จะไม่มีคนเขมือเหมือนคนกลับกลอก ผ้าผืนนี้มีไว้สำหรับปูในพิธีงานแต่งงานมงคล อายุมีมากกว่า ๑๐๐ ปี

ชื่อผู้ครอบครอง

แต้มตะกอ (กลุ่มสตรีทอผ้าไหมลายโบราณบ้านโคกหม้อ)

ที่อยู่

หมู่ที่ ๒ ตำบลโคกหม้อ อำเภอทัพทัน จังหวัดอุทัยธานี
โทรศัพท์ ๐๕-๐๕๒๐๗-๘๐๗๘



ผ้าตงนำชัย

เรื่องราวผลิตภัณฑ์

เป็นผ้ามีตำนาน มีดอกแก้วใหญ่ ดาวเพชรใหญ่จากบนฟ้า บนสวรรค์ มีธรรมาสณ์ พญานาค แคน ฟ้อนรำทำเพลง มาเจ้าชาย มีความอุดมสมบูรณ์ ผ้าตงนี้มีไว้สำหรับในงาน พิธีมงคล เช่น พิธีแต่งงาน ขึ้นบ้านใหม่ แขนงเสียบ้าน หรือ ทำเป็นม่าน ผ้าบ้าน (ม่านบ้าน) หรือทอดถวายวัด เป็นผ้า ที่เป็นมงคล มีความเชื่อว่า ถ้านำผ้าตงไปแขวนไว้ที่บ้านใด ครอบครัวนั้นก็จะเจริญรุ่งเรือง บุซามีให้เข้าทั่วเรือนทวดลา จะอยู่เย็นเป็นสุข ได้เป็นใหญ่เป็นโต ขึ้นมีเงิน อายุยืนยาวกว่า ๑๐๐ ปี

ชื่อผู้ครอบครอง

แต้มตะกอ (กลุ่มสตรีทอผ้าไหมลายโบราณบ้านโคกหม้อ)

ที่อยู่

หมู่ที่ ๒ ตำบลโคกหม้อ อำเภอทัพทัน จังหวัดอุทัยธานี
โทรศัพท์ ๐๙-๐๕๒๗-๘๐๗๘





ผ้าคลุมหัวนาค

เรื่องราวผลิตภัณฑ์

ภายในสินค้าจะมีลายพญานาคล้อมเพชร ผ้านี้ใช้ในงานพิธีอุปสมบทนาคก่อนบวช และสำหรับใช้รับผ้าไตรจากลูกที่ได้อบวชเป็นพระ เมื่อครั้งอดีตในงานพิธีไม่มีพานมาใช้รับ จึงใช้ผ้าคลุมหัวนาคนี้มารองรับผ้าไตรแทนพาน เล่าถึงประวัติความเป็นมาของนาคชาวพุทธเชื่อกันว่า เมื่อครั้งอดีตกาล พญานาคที่เลื่อมใสในพระพุทธศาสนาอยากจะมาบวชเป็นพระ จึงได้ปลอมตัวเป็นมนุษย์ เพื่อที่จะไปขอไฟให้พระพุทธเจ้าบวชให้ แต่พระพุทธเจ้าไม่สามารถบวชให้ตนได้ เพราะตนเป็นพญานาค แต่พระพุทธเจ้าเห็นความตั้งใจของพญานาค จึงให้เรียกชื่อ “นาค” ซึ่งชาวพุทธทุกคนจะต้องบวชนาคก่อน และได้สร้างข้อฟ้าที่มีลักษณะคล้ายกับหัวพญานาคไว้ที่โบสถ์ มีอายุมากกว่า ๑๐๐ ปี

ชื่อผู้ครอบครอง

กลุ่มทอผ้าพื้นเมืองบ้านผาตั้ง

ที่อยู่

หมู่ที่ ๒ ตำบลท่าวัวแดง อำเภอบ้านไร่ จังหวัดอุทัยธานี

โทรศัพท์ ๐๘-๕๒๗๗๐-๕๖๘๓



ผ้าหน้ามุ้ง

เรื่องราวผลิตภัณฑ์

ผ้าหน้ามุ้งเป็นผ้าใช้สำหรับงานพิธีแต่งงานคนสมัยโบราณ มีลายที่เป็นมงคลอยู่ในผ้า เช่น ลายพญานาคเครือ จัดไว้ อย่างเป็นหมวดเป็นหมู่ที่ดูแล้วรักใคร่สามัคคีกัน มีลาย ลอกพิบูล ลายลูกอมคู่ ลายบายขอเพชร ลายลูกไก่คู่ จะ สังเกตได้ว่าทุกอย่างถูกสร้างมาให้เป็นคู่ๆ ทำให้เหมาะสม ที่จะนำไปประกอบพิธีอันเป็นมงคลอย่างพิธีแต่งงาน เพื่อให้ อยู่ด้วยกันอย่างมีความสุขตลอดไปไม่แยกจากกัน เหมือนดัง ลายที่ปรากฏอยู่บนผ้า มีอายุเก่าแก่กว่า ๒๐๐ ปี

ชื่อผู้ประกอบการ

กลุ่มทอผ้าพื้นเมืองบ้านผาตั้ง

ที่อยู่

หมู่ที่ ๒ ตำบลห้วยแห้ง อำเภอบ้านไร่ จังหวัดอุทัยธานี
โทรศัพท์ ๐๘-๔๒๗๑๐-๔๖๘๓



ชุดไทลื้อโบราณ ชาย - หญิง

เรื่องราวผลิตภัณฑ์

บรรพบุรุษไทลื้อจะตัดชุดไว้ใส่ในงานพิธีต่าง ๆ เช่น งานแต่งงาน ผู้หญิงชาวไทลื้อจะทอผ้าและตัดเย็บเองด้วยมือ ลวดลายบนผ้าไหมจะเกิดจากจินตนาการของชาวบ้าน เช่น ลายดอกตาไก่ ลายขอเครือ ชุดนี้มีอายุประมาณ ๓ ชั่วอายุคน เฉลี่ยประมาณ ๒๐๐ กว่าปี



ชื่อผู้ครอบครอง

นางสุขาวดี ดิษะอะ

ที่อยู่

หมู่ที่ ๑ ตำบลริมโขง อำเภอเชียงของ จังหวัดเชียงราย
โทรศัพท์ ๐๘-๙๕๕๕-๗๖๕๔



เสื้อลิ้วะ ลายจั่นเจี้ยก

เรื่องราวผลิตภัณฑ์

เสื้อลิ้วะเป็นเสื้อของสตรีเผ่าลิ้วะ ที่อาศัยในแถบอำเภอแม่แจ่ม ตามปกติทั่วไปในชีวิตประจำวันจะสวมใส่เสื้อผ้าฝ้ายสีขาวธรรมชาติ ที่ทอจากผ้าที่ไม่ฟอกสี แต่ในงานพิธีสำคัญ เช่น งานแต่งงาน งานศพ จะใส่เสื้อทรงเดียวกัน แต่เป็นสีดำขอบข้างแดง และตกแต่งพิเศษด้วยการเข็บปักลายจั่นเจี้ยก หรือลายเพชรดอกไม้ มีเทคนิคการทำลวดลายโดยใช้เส้นไหมและเส้นเงินแดงปักรวมกัน และแต่งด้วยขลุ่ยที่มัดขึ้นจากเส้นไหมดิบไม่ตีเกลียว การทำเสื้อลิ้วะจะเป็นหน้าที่ของผู้หญิงและเข็บด้วยมือทั้งสิ้น อายุผ้าประมาณ ๑๒๐ ปี

ชื่อผู้ครอบครอง

อาจารย์เผ่าทอง ทองเจือ

ที่อยู่

อำเภอแม่แจ่ม จังหวัดเชียงใหม่

โทรศัพท์ ๐๘-๕๕๕๔-๒๐๕๒, ๐๘-๑๘๓๕-๘๓๐๕





ผ้ามัดหมี่บ้านป่าแดง

ขอลายผ้า

ลายพิจิตรภรณ์ ๑๙๓๙

เรื่องราวผลิตภัณฑ์

ชีวิตความเป็นอยู่ของชาวจังหวัดพิจิตรส่วนใหญ่มีอาชีพทางด้านการเกษตรกรรม ขาม่วงจากการทักไว้ หักนา ชาวบ้านจะทอผ้าสำหรับใช้สอยภายในครัวเรือน ต่อมาได้พัฒนาฝีมือขึ้นจนทำเป็นอาชีพเสริมเพิ่มรายได้ให้แก่ครอบครัว ทำให้อาชีพการทอผ้าแพร่หลายในพื้นที่ ๘ อำเภอ ๓ กิ่งอำเภอในจังหวัดพิจิตร และมีผู้ที่มีฝีมือในการทอผ้าจำนวน ๕๓๕ คน ในวันที่ ๕ ธันวาคม พ.ศ. ๒๕๕๒ เนื่องในโอกาสที่พระบาทสมเด็จพระปรมินทรมหาภูมิพลอดุลยเดช ทรงเจริญพระชนมพรรษาครบ ๖ รอบ ๗๒ พรรษา จังหวัดพิจิตรจึงได้จัดทำโครงการทอผ้าที่ชาวที่สุดในโลก ภายใต้ชื่อว่า “โครงการทอผ้าบ้านป่าแดงพิจิตรภรณ์ ๑๙๓๙” เพื่ออนุรักษ์และสืบทอดมรดกทางวัฒนธรรมเนื่องในโอกาสปีกาญจนามิเชกที่ทรงครองราชย์ครบ ๕๐ ปี ในปี ๒๕๓๙

และในโอกาสที่พระองค์ทรงเจริญพระชนมพรรษาครบ ๗๒ พรรษา ในวันที่ ๕ ธันวาคม พ.ศ. ๒๕๕๒ ในการดำเนินงานดังกล่าวได้กำหนดการทอผ้ายาว ๑,๙๓๙ เมตร โดยมีสมาชิกกลุ่มทอผ้าในจังหวัดพิจิตรมัลดีเป็ลียนภรณ์เวียนกันมาทอผ้าจนแล้วเสร็จ ผ้าที่ทอ ได้แก่ ผ้าพื้น ผ้าตัวหนังสือ ผ้ามัดหมี่ ผ้าขิด และผ้าแพรวา

ชื่อผู้ครอบครอง

กลุ่มทอผ้าบ้านป่าแดง

ที่อยู่

อาคารพิพิธภัณฑ์ไทพวน หมู่ที่ ๑ บ้านป่าแดง ตำบลหนองพยอม อำเภอตะพานหิน จังหวัดพิจิตร โทรศัพท์ ๐๘-๕๒๗๒-๑๖๐๔



ชุดลาวครึ่ง (ผู้ชาย)

เรื่องราวผลิตภัณฑ์

ชุดผู้ชายนี้เป็นชุดที่สุภาพของผู้ชายลาวครึ่ง จะนุ่งเสื้อแขนยาวคอจีน นุ่งผ้าเชยลาว (เป็นผ้ามัดหมี่สำหรับนุ่งโจงกระเบน บ่งบอกว่าเป็นขุนเป็นยศหรือมีตำแหน่ง หรือเป็นผ้าที่ใช้ในพิธีกรรม อาทิ งานแต่งงาน) ใช้ผ้าใบ (หรือผ้าขาวม้า) คลอดเอวหรือพาดป่า ตามความเหมาะสมกับงานสถานที่

ชื่อผู้ครอบครอง

กลุ่มสตรีทอมผ้าพื้นเมืองลายโบราณบ้านสระบัวเก่า

ที่อยู่

บ้านดงอู่ทอง หมู่ที่ ๑๕ ตำบลหนองมะคำโม่ง
อำเภอสามชัย จังหวัดสุพรรณบุรี
โทรศัพท์ ๐๘-๓๑๙๙-๙๗๑๑



ชุดเสื้อครามแขนกระบอก ผ้าชนหมี่ตา หรือหมี่สับขีด

เรื่องราวผลิตภัณฑ์

เป็นเสื้อที่สุภาพของสตรีชาวลาวครั้ง จะนิยมใช้มุ่งเข้าวัด
หรือออกงานสังคมต่าง ๆ ใช้ได้ทุกวัย เพราะเป็นชุดสุภาพ
เรียบร้อย และยังใช้ในชีวิตประจำวัน

ชื่อผู้ประกอบการ

กลุ่มสตรีทอผ้าพื้นเมืองลายโบราณบ้านสระบัวท่า

ที่อยู่

บ้านตงฮู่ทอง หมู่ที่ ๑๕ ตำบลหนองมะคำโมง
อำเภอท่าช้าง จังหวัดสุพรรณบุรี
โทรศัพท์ ๐๘-๓๑๙๙-๙๗๑๑





ชุดเสื้อคอคาบ ชนหม่น้อย

เรื่องราวผลิตภัณฑ์

เสื้อคอคาบจะมีลักษณะคล้ายเสื้อคอกระเช้า แต่จะมีความพิเศษคือ เสื้อคอคาบลาวครั้งนี้ เวลาสวมจะไม่เห็นหน้าอก เนื่องจากมีการเย็บไหมไว้ดัดที่หน้าอกหรือเกาะหน้าอก จึงมีชื่อเรียกว่า “เสื้อคอคาบ” จะนิยมในเด็กสาว และวัยสูงอายุ ถ้าอยู่บ้านจะนุ่งธรรมดา แต่ถ้าออกนอกสถานที่จะนุ่งทับใน ปองบอกถึงความเรียบร้อย แต่ถ้าเข้าวัดทำบุญจะมีผ้าขาวหรือผ้าใบ (ผ้าขาวม้า) เบี่ยงป่าชาย แสดงถึงความสุภาพของสตรีสูงวัยของชาวลาวครั้ง หญิงสาววัยรุ่นจะไม่นิยมนุ่งชุดนี้

ชื่อผู้ครอบครอง

กลุ่มสตรีทอผ้าพื้นเมืองลายโบราณบ้านสระบัวเก่า

ที่อยู่

บ้านดงอุทอง หมู่ที่ ๑๕
ตำบลหนองมะค่าโมง
อำเภอด่านช้าง
จังหวัดสุพรรณบุรี
โทรศัพท์ ๐๘-๓๑๙๙-๙๗๑๑





ผ้าชั้นตีนจก

ชื่อลายผ้า

ลายห่านกู่

เรื่องราวผลิตภัณฑ์

ผ้าชั้นตีนนี้มี ลายหลักคือ ลายห่านกู่ ลายประกอบ ได้แก่ สีนจีน ลายหงส์และนกคู่กินน้ำช่อมเส้า ลายมะลิเลื้อย ลายกุด ตัวจีน เป็นจกสั่งมีน ประกอบด้วยลายนกคู่ ลายขอประแจ ลายมะลิเลื้อย ลายกุดแบ่งสี่ แดงซิกหนึ่งและขาวซิกหนึ่ง อายุไม่น้อยกว่า ๑๒๐ ปี มีสีพื้นแดงเป็นหลัก จกนกสีแดง ลำ เเทลียง เส้นจีนเป็น เส้นฝ้ายแท้สั่งมีน จกด้วยเส้นไหม มีคนบริจาคให้กับจิตอาสาจังหวัด-สถานบ้านคูบัว เก็บรักษาไว้เพื่อให้ลูกหลานได้เรียนรู้ลวดลาย และเป็นการอนุรักษ์ให้ศิลปะนี้สืบสานต่อไป

ชื่อผู้ครอบครอง

ดร.อุดม ศกพร

ที่อยู่

เลขที่ ๓๒/๒๓ ถนนแม่แก้วสี่ก ตำบลหน้าเมือง
อำเภอเมืองราชบุรี จังหวัดราชบุรี
โทรศัพท์ ๐๘-๑๗๒๓-๑๙๘๙



ผ้าชั้นต้นจก

ชื่อลายผ้า

ลายหน้าหมอน

ชื่อผู้ครอบครอง

ดร.จตุร สมพร

เรื่องราวผลิตภัณฑ์

ผ้าชั้นต้นจกผืนนี้ ลายหลักคือ ลายหน้าหมอน ลายประกอบเป็นลายนกคู่กินน้ำช่อมเต้า ลายกูด ลายสะเปา ตำนานลายนกคู่กินน้ำช่อมเต้า ๒ ช่อง ตัวอินเป็นไหมมัดหมี่ ลายขอเหลี่ยม ขกมุกสลัไปทั้งผืน เป็นไหมล้วนทั้งผืน อายุไม่น้อยกว่า ๑๓๕ ปี มีคนบริจาคให้กับจิปถะภัณฑ์สถานบ้านคูบัว เก็บรักษาไว้เพื่อให้ลูกหลานได้เรียนรู้ ลวดลายและเป็นการอนุรักษ์ให้ศิลปะนี้สืบสานต่อไป

ที่อยู่

เลขที่ ๓๒/๒๓ ถนนแม่แก้วสี่ก ตำบลหน้าเมือง
อำเภอเมืองราชบุรี จังหวัดราชบุรี
โทรศัพท์ ๐๘-๑๓๖๓-๑๔๘๔

ผ้าจกไหม ย้อมสีธรรมชาติ

เรื่องราวผลิตภัณฑ์

ผ้าจกไหมย้อมสีธรรมชาติ ดร.อุดม สมพร อายุ ๔๒ ปี (ขณะทำออกแบบ) เชื้อสายไท-ขวนราชบุรี ผู้อำนวยการศูนย์สืบทอดศิลปะผ้าจกราชบุรี เป็นผู้ออกแบบและอำนวยความสะดวก เริ่มทอเมื่อ ๒๐ พฤษภาคม ๒๕๓๔ ทอแล้วเสร็จเมื่อ ๑๗ มิถุนายน ๒๕๓๗ รวมเวลาทอ ๗๕๗ วัน ปางฝีมือผู้ทอประจำศูนย์สืบทอดศิลปะผ้าจกราชบุรี (หมู่ที่ ๑๓ บริเวณวัดแคทราย ตำบลคูบัว อำเภอเมืองราชบุรี จังหวัดราชบุรี) จำนวน ๔ คน ร่วมกันทอ คือ

- | | |
|--------------------------|------------|
| ๑. นางสาวลำพรรณ มลมณญ์ | อายุ ๒๓ ปี |
| ๒. นางสาวจันทอง วัฒนา | อายุ ๔๐ ปี |
| ๓. นางนภา ศรีจันทร์เพื่อ | อายุ ๓๗ ปี |
| ๔. นางมณี สุขเกษม | อายุ ๔๔ ปี |

วัสดุที่ใช้ทอ ใช้เส้นไหมเป็นเส้นยืน และไหมย้อมด้วยสีธรรมชาติเป็นเส้นพุ่งและเส้นจก ลายที่ใช้ทอเป็นลายประกอบมี ๖ ลาย ประกอบด้วยลายนกคู่กินน้ำข่วมสัน ลายขอ ลายมะลิเลื้อย ลายขประแง ลายสะเป่า และลายตุล

ชื่อผู้ประกอบการ

ดร.อุดม สมพร

ที่อยู่

เลขที่ ๓๒/๒๓ ถนนแม่แก้ววิเชียร ตำบลหน้าเมือง อำเภอเมืองราชบุรี จังหวัดราชบุรี โทรศัพท์ ๐๘-๑๗๖๓-๑๘๘๘

ผ้าชิ้นเชิง

ชื่อย้ายผ้า ลายรี้ว

เรื่องราวผลิตภัณฑ์

กลุ่มสตรีทอผ้าบ้านเขาเต่าเป็นโครงการอันเนื่องมาจากพระราชดำริ ในพระบาทสมเด็จพระปรมินทรมหาภูมิพลอดุลยเดชและสมเด็จพระนางเจ้าสิริกิติ์ พระบรมราชินีนาถ ทรงส่งเสริมให้ราษฎรมีอาชีพเสริมจากการทอผ้าด้วยกี่กระตุก ไปรลให้จัดหาคูจากราชบุรีมาสอนทอผ้าและงานจักสานจากบ้านสรรนารายณ์ เป็นต้น นับตั้งแต่ปี ๒๕๐๗ ได้พระราชทานเหรียญทองคำใหญ่แก่นักเรียนทอผ้าที่มีความขยันหมั่นเพียรจำนวน ๑๓ เหรียญ พร้อมทั้งพระราชทานจำนวน ๒๕ หลัง ผ้าชิ้นเชิงเป็นผลิตภัณฑ์ที่เริ่มทอตั้งแต่ปี พ.ศ. ๒๕๑๕ อายุผ้า ๔๕ ปี ซึ่งทอจากเส้นใยไหมประดิษฐ์เป็นอาจารย์จากราชบุรีมาสอนทอ และลวดลายก็เป็นไปตามยุคสมัยนั้น ต่อมาเมื่อปี พ.ศ. ๒๕๔๕ ได้มีการพัฒนาเส้นใยผ้าชิ้นจากเดิมเป็นเส้นใยไหมประดิษฐ์ มาทอเป็นเส้นใยฝ้ายร้อยเปอร์เซ็นต์และเส้นใยเบอร์ชีโล่ ส่วนก็ทอผ้ายังใช้ที่เป็นคันชกเหมือนเดิมตั้งแต่ปี ๒๕๑๕-ปัจจุบัน และมีการเปลี่ยนเรื่องโทนสีของผ้าให้มีความทันสมัยมากขึ้น และพัฒนากันมาจนถึงปัจจุบัน



ชื่อผู้ครอบครอง

นางอมลวรรณ เข็มส้าวงศ์

ที่อยู่

กลุ่มสตรีทอผ้าบ้านเขาเต่า หมู่บ้านเขาเต่า ตำบลหนองแก อำเภอกำแพงหิน จังหวัดประจวบคีรีขันธ์

โทรศัพท์ ๐๘-๔๒๖๐-๐๘๖๗, ๐๘-๔๗๔๓-๒๕๕๔



ผ้าชั้นมัดหมี่ลาวเวียง

ชื่อย่อผ้า

ลายหมี่ขอ ย้อมสีธรรมชาติ

เรื่องราวผลิตภัณฑ์

กลุ่มวัฒนธรรมลาวเวียง คือ กลุ่มชาติพันธุ์ที่อพยพย้ายถิ่นฐานจากเหตุการณ์หนีภัยสงครามในอดีตจากเมืองเวียงจันทน์ สาธารณรัฐประชาธิปไตยประชาชนลาวมาตั้งถิ่นฐานบริเวณจังหวัดสุพรรณบุรี อุทัยธานี ชัยนาท ลาวเวียง บ้านเนินขามก็เป็นกลุ่มชนชาติพันธุ์ที่อพยพมาตั้งถิ่นฐานที่อำเภอเนินขาม จังหวัดชัยนาท สืบต่อวัฒนธรรมประเพณีดั้งเดิมของลาวเวียงไว้หลายอย่าง หนึ่งในนั้นคือการทอผ้า ผ้าทอลาวเวียงเป็นผ้าที่มีเอกลักษณ์โดดเด่น คือมีความงดงามของตัวชิ้นที่มีความหลากหลายทั้งรูปแบบและสีสันบนผืนผ้าชิ้น ใช้กรรมวิธีหมี่และการจกผ้าเพื่อให้เกิดเป็นลวดลายต่าง ๆ มีการส่อสีนจกที่มีวิธีการทำอย่างประณีตและยังมีลวดลายจกที่สวยงามเป็นเอกลักษณ์ของชาว

ลาวเวียง ผ้าผืนนี้อายุประมาณ ๕๐ ปีขึ้นไป ได้รับรางวัลที่ ๒ จากการประกวดผ้าทอพื้นเมืองในงานมหกรรมผ้าทอพื้นเมือง เฉลิมพระเกียรติสมเด็จพระนางเจ้าสิริกิติ์ พระบรมราชินีนาถ ในพระบาทสมเด็จพระปรมินทรมหาภูมิพลอดุลยเดช เนื่องในโอกาสทรงเจริญพระชนมพรรษา ๘๔ พรรษา ๑๒ สิงหาคม ๒๕๕๔ รางวัลพระราชทานสมเด็จพระเทพรัตนราชสุดาฯ สยามบรมราชกุมารี

ชื่อผู้ครอบครอง

นางพา สุตจันทร์พิพัฒน์

ที่อยู่

กลุ่มแม่บ้านเกษตรกรทอผ้า
เลขที่ ๓๘ หมู่ที่ ๕ ตำบลเนินขาม
อำเภอเนินขาม จังหวัดชัยนาท
โทรศัพท์ ๐๕-๗๔๒๑-๘๖๓๒





ผ้าชิ้นตีนจกใหม่

ชื่อลายผ้า

หมี่ตา ลายหงส์สลับนาค สีนจกลายกาบ

เรื่องราวผลิตภัณฑ์

เป็นผ้าชิ้นตีนจกโบราณ อายุประมาณ ๑๓๐ ปี เส้นใยไหม ทั้งตัว นิยมเรียกกันหลายชื่อ เช่น หมี่ตา หรือหมี่สับขีด สีนจกใหม่ผสมผ้าขี้ ประกอบด้วยลายหงส์สลับนาค สีนจก ลายกาบ ซึ่งเป็นอัตลักษณ์ของชาติพันธุ์ลาวครั่ง

ชื่อผู้ครอบครอง

นางพัต ศรีพรมภ

ที่อยู่

เลขที่ ๕๒/๑ หมู่ที่ ๑ ตำบลกุดจอก
อำเภอหนองมะโมง จังหวัดชัยนาท
โทรศัพท์ ๐๙-๘๗๘๗-๕๕๒๑

ผ้าชั้นลาวโซ่ง หรือไทยทรงดำ

ชื่อลายผ้า

ลายแดงโม

เรื่องราวผลิตภัณฑ์

ผ้าชั้นลายแดงโมนี้ถือเป็นผ้าชั้นที่เป็นเอกลักษณ์อันเด่นชัดของชาวลาวโซ่ง เพราะผ้าชั้นลายนี้ไม่มีชนเผ่าไหนมาใช้เลย นอกจากลาวไทยโซ่งเท่านั้น ผ้าชั้นนี้เป็นผ้าที่ทอด้วยมือจากผ้าขี้ย้อมครามจนเป็นเกือบสีดำ พื้นเป็นพื้นเส้นพุ่งเส้นขึ้นผ้าขี้ย้อมด้วยครั่ง (สีแดง) จะเรียกกันในภาษาลาวคือ

ลายที่ ๑

เส้นหนา ๒ เส้น หมายถึง เคียงคู่ (อยู่ชิดกัน)

ลายที่ ๒

เส้นเล็กเดี่ยว หมายถึง ความเดียวดาย

ลายที่ ๓

เส้นหนา ๒ เส้น หมายถึง พลัดพราก (อยู่ห่างกัน)

เส้นหนาทุกเส้นจะมีเส้นเล็กเคียงข้างเสมอ จำนวนเส้นด้ายสีขาวที่นำมาทอเป็นลายนั้นประกอบด้วยจำนวนเส้นดังนี้

เส้นเล็กที่สุด

ประกอบด้วยเส้นด้าย ๒ เส้น

เส้นหนาคู่ที่ชิดกัน

ประกอบด้วยเส้นด้าย ๑๕ เส้น

เส้นหนาคู่ที่ห่างกัน

ประกอบด้วยเส้นด้าย ๒๐ เส้น

อายุผ้า ๑๕๐ ปี

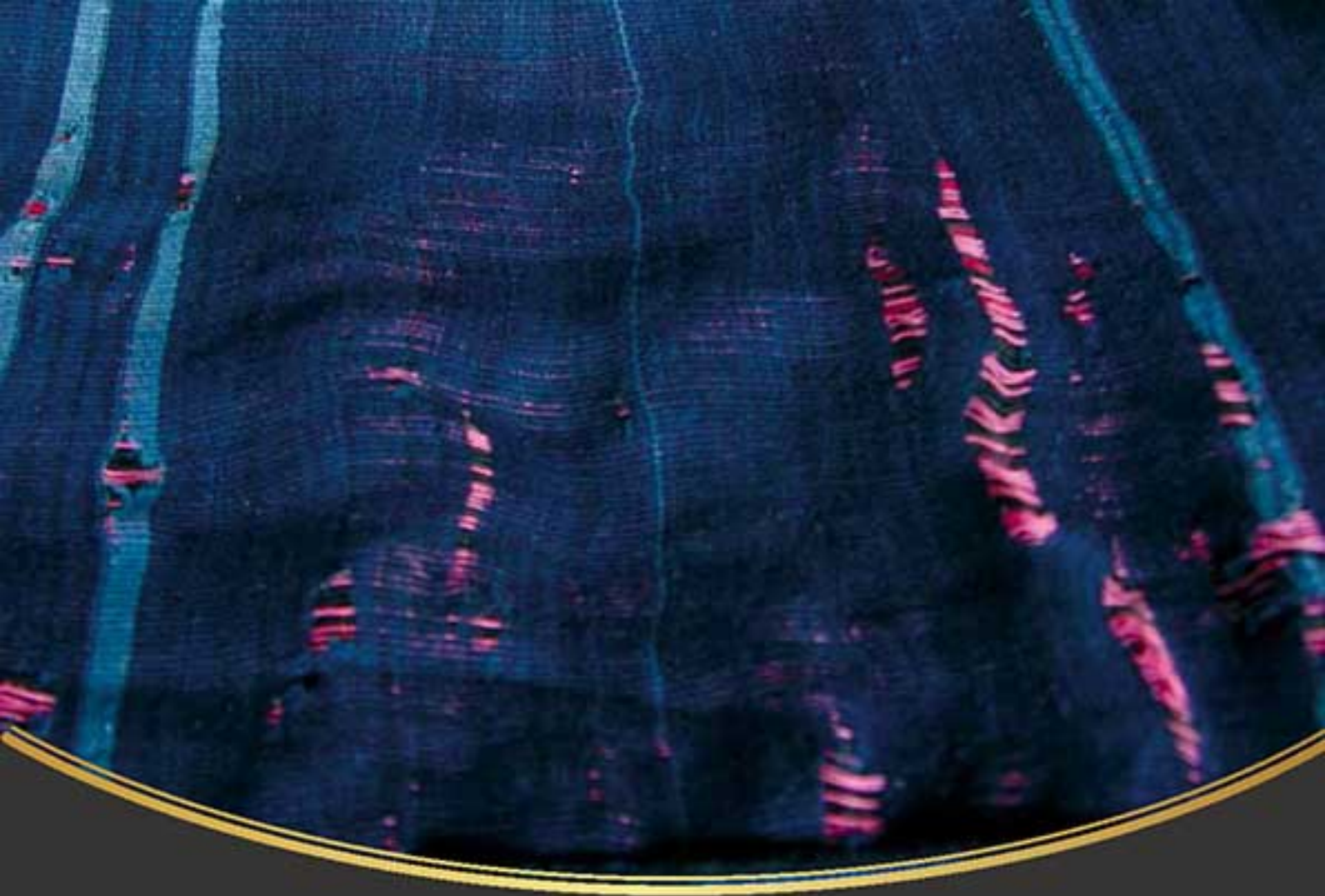
ชื่อผู้ครอบครอง

อาจารย์ณอม คงอัมระมัย

ที่อยู่

เลขที่ ๑๘ หมู่ที่ ๑ บ้านหนองจิก ตำบลหนองปรือ
อำเภอเขาชัย จังหวัดเพชรบุรี
โทรศัพท์ ๐๘-๑๗๙๑-๗๖๖๑





ผ้าซิ่นแดงไมงเก่า เส้นสีแดงเป็นเส้นยืนส่วนซัดเป็นเนื้อผ้าด้วยเส้นทุ่งที่ผ่านการย้อมคราม

ตำนานแห่งสีของผ้าซิ่นลายแดงไม

เป็นคำบอกเล่าสืบต่อกันมา การที่ผ้าซิ่นลายแดงไมใช้เส้นยืนจากไหมย้อมสีแดงจากครั่งเป็นหลัก เส้นพุ่งจะเป็นเส้นใยฝ้ายเส้นมือย้อมเป็นสีเกือบดำหรือครามเข้มเกือบดำ และสีขาว เรื่องราวก็มีอยู่ว่า เป็นธรรมชาติมาตั้งแต่โบราณกาล สามิเป็นผู้นำของครอบครัว มีหน้าที่ออกจากบ้านไปเข้าป่าหักร้างถางพง เป็นแหล่งทำมาหากินทำไร่ไถนาหาเผือกหารัน ปล่อยให้ภรรยาอยู่กับเห่าเฝ้ากับเรือน จนกว่าสามิจะกลับบ้าน ชาวเจ้าจะนั่งทอผ้าไป ใจก็ประหวัดนึกถึงสามิที่เข้าป่าไปหลายวัน อันความรักความคิดถึงย่อมจะมีอยู่ในตัวของทุกคน วันจึงแล่นอยู่ทุกลมหายใจ ยิ่งกว่ากระสวยที่พุ่งผ่านเป็นเส้นซัดให้เป็นผืนผ้าในทีทอผ้าที่กำลังนั่งทออยู่ ชาวเจ้าจึงใช้เส้นใยไหมย้อมครั่งเป็นสีแดงใช้เป็นเส้นยืน ซึ่งเป็นสีที่ใช้แทนหัวใจที่โหยหากาวรมในคนรักที่จากกัน ส่วนเส้นพุ่ง (ฝ้ายเส้นมือ) ย้อมครามเกือบดำแทนตัวเอง เส้นสีขาว (ฝ้าย) ใช้แทนชีวิต เป็นการสานแบบซัด

ให้เกิดเป็นเนื้อผ้า โดยซ่อนเส้นยืนสีแดงเอาไว้ เมื่อเวลานุ่งผ้าซิ่นลายแดงไมส่องแสงแดด ความแวววับของเหลือบสีแดงสะท้อนออกมา เสมือนหนึ่งเป็นสื่อสัญญาณแห่งความรักที่มีต่อกัน แฉะจะเห็นเพียงรางๆ ก็ตาม ที่เป็นเช่นนี้ก็เพื่อปกปิดความอายที่เป็นคุณสมบัติของหญิงสาว ขาวลาวโง่งโดยแท้ ผ้าซิ่นลายแดงไมจะต้องนำมาต่อหัวซิ่นสีครามเข้มเกือบดำ ขาวลาวโง่งนิยมเรียกว่า “ฮ้อมนิล” ส่วนเส้นยืนเข็บต่อให้มีความหนาเพื่อป้องกันไม่ให้ชายผ้าซิ่นขาดง่ายเกินไป โดยหลักการของการทอผ้าหัว ๆ ไปคือเส้นยืนจะมีขนาดเล็กกว่าเส้นพุ่ง การทอผ้าแบบลาวโง่งจึงสามารถที่จะซ่อนสีแดงของเส้นยืนเอาไว้ได้อย่างมิดชิด แต่ไม่สามารถจะซ่อนอนุของสีที่เหลือบเอาไว้ เมื่อเวลาส่องแสงแดดจะมีสีของเส้นยืนสะท้อนออกมาให้เห็น นี่แหละภูมิปัญญาของพื้นบ้าน



ผ้าขาวม้าร้อยสี

ชื่อลายผ้า

ลายตาจ๊ก

เรื่องราวผลิตภัณฑ์

ผ้าขาวม้าร้อยสีลายตาจ๊ก เป็นลวดลายผ้าทอเอกลักษณ์ของผ้าขาวม้าบ้านหนองขาว ที่สืบทอดกันมาตั้งแต่สมัยโบราณ ด้วยลวดลายที่โดดเด่น สวยงาม สีสันสดใส หลากสี จึงได้รับการเรียกขานว่า ผ้าขาวม้าร้อยสี และลายตาจ๊กเป็นลวดลายที่เป็นเอกลักษณ์ มีการขกลายด้วยกรรมวิธีขัดไม้ตีขยว (ตีขาว) ตลอดทั้งผืน ซึ่งแตกต่างจากผ้าขาวม้าทั่วไป แสดงถึงความประณีตละเอียดอ่อนของคนโบราณที่พิถีพิถันในการทอผ้าไว้ใช้ในโอกาสพิเศษต่าง ๆ ที่ได้สืบทอดกันมาจากรุ่นสู่รุ่น

ชื่อผู้ครอบครอง

นางสาวอารีรัตน์ พงษ์เพ็ญกุล

ที่อยู่

กลุ่มผ้าทอมือบ้านหนองขาว
เลขที่ ๑๐ หมู่ที่ ๑ ตำบลหนองขาว
อำเภอดำรงวิทยะ จังหวัดกาญจนบุรี
โทรศัพท์ ๐๘-๙๐๑๒-๒๕๕๓



ผ้ามัดหมี่ ผ้าขิด ผ้ามัดหมี่สลักขิด

ชื่อลายผ้า

๑๕๐ ลาย

เรื่องราวผลิตภัณฑ์

เป็นผ้ามัดหมี่ ผ้าขิด ผ้ามัดหมี่สลักขิด ที่ทอขึ้นเพื่อเฉลิมฉลองในโอกาสที่จังหวัดอุดรธานีมีอายุครบรอบ ๙๙ ปี โดยได้รับมอบหมายให้สำนักงานพัฒนาชุมชนจังหวัดอุดรธานี จัดดำเนินการทอผ้ามัดหมี่ ผ้าขิด ผ้ามัดหมี่สลักขิด ให้มีความขาวที่สุดในโลก โดยนำเอาลายผ้าที่มีอยู่ในจังหวัดอุดรธานีมาทอลงในผืนเดียวกัน ขนาดกว้าง ๖๐ เซนติเมตร ยาว ๑,๑๙๙ เมตร แบ่งออกเป็น ๑๕๐ ช่วง

แต่ละช่วงประกอบด้วยลวดลาย ๕ ประเภท คือ มัดหมี่ ขิดล้วน ขิดคั่น และขิดสลักมัดหมี่ โดยราษฎรผู้มีความรู้ด้านลายขิดและมัดหมี่จากอำเภอต่าง ๆ ในจังหวัดอุดรธานี มาร่วมออกแบบด้วยกัน

ชื่อผู้ครอบครอง

ราษฎรในจังหวัดอุดรธานี ๒๐ อำเภอ

ที่อยู่

โรงเรียนเทศบาล ๖ (ห้องสมุด)





ผ้าขิดยาวที่สุดในโลก

เรื่องราวผลิตภัณฑ์

ผ้าขิดยาวที่สุดในโลก เป็นผ้าขิดที่ชาวบ้านตำบลคำพระ ได้ร่วมกันทอเพื่อเฉลิมฉลองในโอกาสที่พระบาทสมเด็จพระปรเมนทรมหาอานันทมหิดลราชกุมาร เสด็จฯ ทรงเจริญพระชนมพรรษาครบ ๖ รอบ ๗๒ พรรษา พ.ศ. ๒๕๕๒ มีความยาวถึง ๒,๑๙๙.๙๙ เมตร รวมทั้งหมด ๗๒ ลาย โดยใช้เส้นยืนเส้นเดียวที่ไม่มีการต่อความยาว ใช้เวลาในการทอ ๖๐๕ วัน ตั้งแต่เดือนเมษายน ๒๕๕๑ ถึงเดือนธันวาคม ๒๕๕๒ ใช้คนทอชายละ ๑๐ คน ทั้งตำบลมาร่วมกันทอทั้งสิ้นกว่า ๕๐๐ คน

ชื่อผู้ครอบครอง

นางลาร่า จันทน์

ที่อยู่

ศูนย์วิสาหกิจชุมชนตำบลคำพระ หมู่ที่ ๓ ตำบลคำพระ อำเภอห้วยผึ้ง จังหวัดอำนาจเจริญ โทรศัพท์ ๐๘-๗๘๗๖-๕๘๕๑





ผ้าขาวม้าไหมทอมือ

เรื่องราวผลิตภัณฑ์

ผ้าขาวม้าไหมทอมือผืนนี้ทอจากเส้นไหมสาวมือที่เรียกว่า "ไหมน้อย" ได้จากการสาวไหมจากส่วนกลางจนถึงส่วนใน เพื่อให้ได้เส้นไหมที่ละเอียดมากกว่าเล็กกว่าจากส่วนนอกของฝักไหม ชาวอีสานนิยมใช้ผ้าขาวม้าในทุกๆ โอกาสไม่ว่าจะงานแต่งงาน งานบวช งานขึ้นบ้านใหม่ เป็นต้น แต่จะเปลี่ยนรูปแบบของผ้าขาวม้าไปตามความเหมาะสม ผ้าขาวม้าผืนนี้ได้รับเป็นมรดกจากพ่อแม่ ตั้งแต่ประมาณ พ.ศ. ๒๕๐๕ ซึ่งได้เก็บรักษาไว้เป็นอย่างดี ในผืนผ้าจะมีลายสี เรียกว่า ผ้าขาวม้าไหมตาคู่ ๕ สี ตามปู่ย่าตาชายทำไว้ ๒ ประเภท คือ ผ้าขาวม้าสามมอง (ช่องเท่ากัน) และผ้าขาวม้าตาคู่ จะมีตั้งแต่สองสีขึ้นไป ผืนนี้ เป็นประเภทผ้าตาคู่ รวมอายุเก็บรักษานานประมาณ ๕๕ ปี



ชื่อผู้ครอบครอง

นางลำตวน นันทะสุธา

ที่อยู่

กลุ่มทอผ้าขิดไหมบ้านโพธิ์ค้ำ
เลขที่ ๒๓๑ หมู่ที่ ๒ บ้านโพธิ์ค้ำ ตำบลกุดแห่
อำเภอนากลาง จังหวัดหนองบัวลำภู
โทรศัพท์ ๐-๕๒๓๕-๙๓๓๐, ๐๘-๗๒๑๔-๘๒๓๑



ผ้ายกทองโบราณ

ชื่อลายผ้า

ลายครุฑยุคนาค

เรื่องราวผลิตภัณฑ์

ผ้ายกทองโบราณลายครุฑยุคนาคเป็นผ้ายกทองชั้นสูงแบบราชสำนักไทยโบราณ โดยการนำไหมเส้นเล็กละเอียด (ไหมน้อย) มาข้อมสิริธรรมชาติ ด้วยเทคนิคโบราณผสมผสานกับการออกแบบลวดลายที่สลับซับซ้อนตามแบบราชสำนักโบราณ โดยการใช้เส้นไหมกะไหล่ทองปั่นควบกับเส้นไหมดักทอเป็นผ้าไหมยกทองอันวิจิตรงดงามที่ได้รับการยกย่องถึงความสวยงามอย่างน่ามหัศจรรย์ จนกลายเป็นผ้าทอที่มีชื่อเสียงไปทั่วโลก ความโดดเด่นของผ้าไหมยกทองลายครุฑยุคนาค เกิดจากการเลือกเส้นไหมที่เล็กและบางเบา นำมาผ่านกรรมวิธีฟอก งาม แล้วข้อมสิริธรรมชาติด้วยแม่สีเหล็กสามสี ประกอบด้วยสีแดงจากครั่ง สีเหลืองจากแก่นแกลและสีครามจากต้นคราม ด้วยแรงบันดาลใจจากจินตนาการของอาจารย์วิธรรม ตระกูลเงินไทย ทำให้ต้องใช้เวลาทอจำนวนมากถึง ๑,๕๑๖ ตะกอ ใช้คนทอ ๕ คน ทอได้วันละ ๖-๗ ชั่วโมง ใช้เวลาทอ ๓ เดือน

ชื่อผู้ครอบครอง

อาจารย์วิธรรม ตระกูลเงินไทย

ที่อยู่

เลขที่ ๒๕๕ หมู่ที่ ๑ ตำบลท่าสว่าง
อำเภอเมืองสุรินทร์ จังหวัดสุรินทร์
โทรศัพท์ ๐๘-๕๕๕๘-๖๐๙๕ (เลขานุการ)

ผ้าคลุมพระอังกา

ชื่อลายผ้า

ลายพระนารายณ์ทรงครุฑ

เรื่องราวผลิตภัณฑ์

ผ้าคลุมพระอังกา ผ้ายกทองโบราณชั้นสูงแบบราชสำนักไทยโบราณ ลายพระนารายณ์ทรงครุฑ ซึ่งรัฐบาลไทยได้สั่งทอเพื่อทูลเกล้าฯ ถวายเป็นที่ระลึกแก่พระราชอาคันตุกะฝ่ายหญิง เนื่องในพระราชพิธีฉลองสิริราชสมบัติครบ ๖๐ ปี ของพระบาทสมเด็จพระปรมินทรมหาภูมิพลอดุลยเดช ปี ๒๕๔๔ ซึ่งพระองค์พระราชทานแด่สมเด็จพระราชินีและพระชายาที่เสด็จฯ ไปทรงร่วมงานพระราชพิธีด้วยพระองค์เอง ความโดดเด่นของผ้าคลุมพระอังกาอยู่ที่การนำไหมหมื่นเส้นเล็กละเอียดและบางเบา (ไหมน้อย) นำมาถักกรรมวิธีฟอก สัมแล้วย้อมสีธรรมชาติ ด้วยแม่สีหลักสามสี ประกอบด้วยสีแดงจากครั่ง สีเหลืองจากแก่นแกแล และสีครามจากต้นคราม สอดแทรกการยกดอกด้วยไหมทองที่ทักจากเงินแท้ๆ จวบจนคำมารีตเป็นเส้นเล็กๆ ขึ้นควบกับเส้นไหม ถ้าทอเป็นผ้าไหมยกทองอันวิจิตรลงาม ที่ได้รับการยกย่องถึงความสวยงามอย่างน่ามหัศจรรย์ การทอใช้กี่พื้นเมืองโบราณ จำนวนตะกอ ๑,๔๑๖ ตะกอ ใช้คนทอ ๕ คน ทอได้วันละ ๒-๗ ชั่วโมง ใช้เวลาทอ ๖ เดือน

ชื่อผู้ครอบครอง

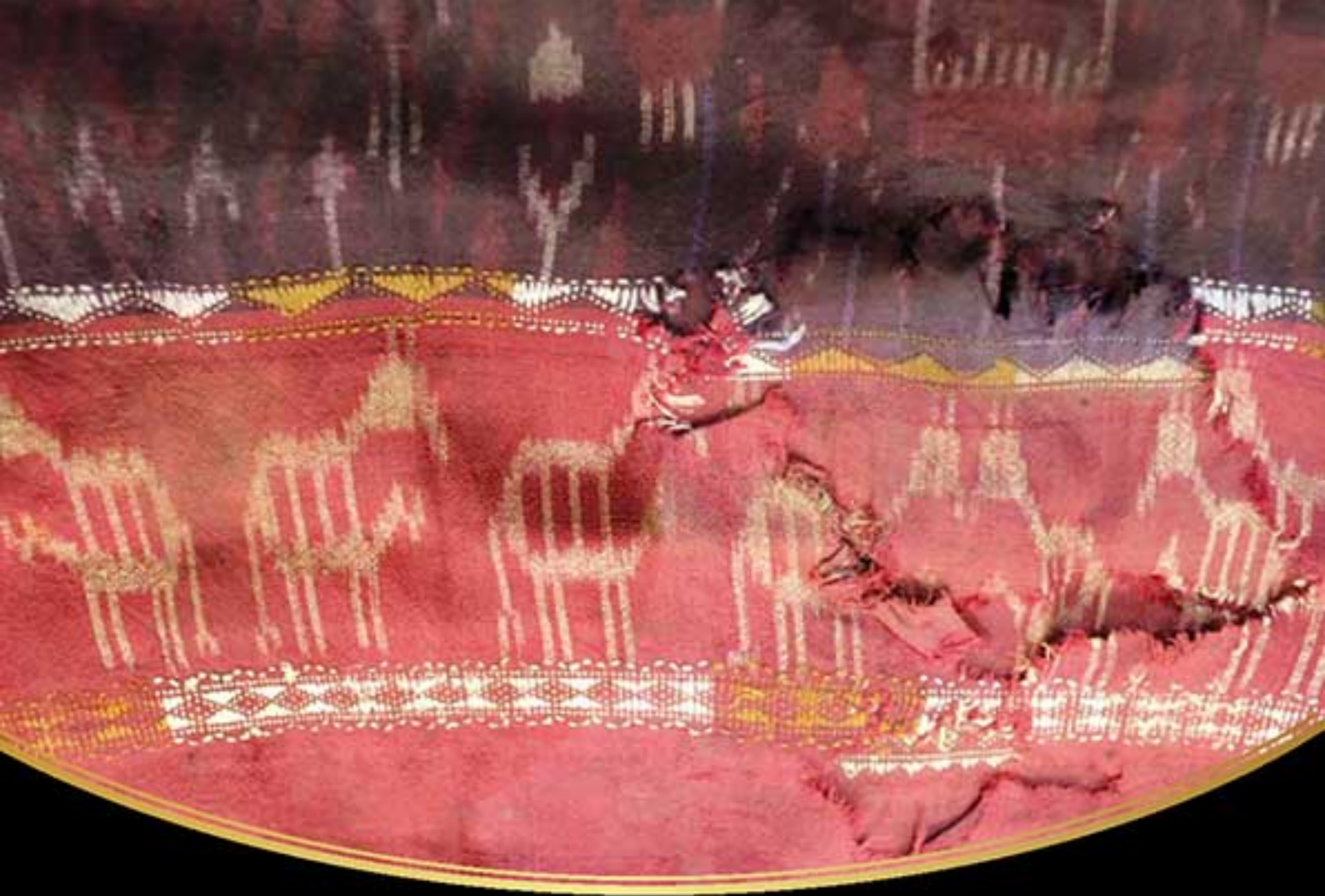
อาจารย์วิธรรม ตระกูลเงินไทย

ที่อยู่

เลขที่ ๒๕๕ หมู่ที่ ๑ ตำบลท่าสว่าง

อำเภอเมืองสุรินทร์ จังหวัดสุรินทร์

โทรศัพท์ ๐๘-๕๕๕๕-๖๐๕๕ (เลขานุการ)



ผ้าชั้นดินแดงเก็บต้นดาวหมี่ ช่องพลูไหม (หมี่คนเครื่อง)

เรื่องราวผลิตภัณฑ์

เป็นผ้าที่มีการผลิตกันมาตั้งแต่สมัยโบราณ ซึ่งสืบทอด
ภูมิปัญญามาจากบรรพบุรุษ ตั้งแต่ปี พ.ศ. ๒๓๑๕ กว่า
๒๐๐ ปีมาแล้ว เป็นผ้าพื้นถิ่นที่มีการผลิตขึ้นใช้เอง
ในครัวเรือน และใช้ในงานพิธีสำคัญ โดยส่วนใหญ่นิยมใช้
ในหมุกหอบหัตหรือผู้มีอันจะกินในชุมชน เนื่องจากผู้ผลิต
จะต้องมีฝีมือประณีต ใช้ความชำนาญ และผ้าจะมีราคาแพง
อายุผ้าประมาณ ๑๑๐ ปี

ชื่อผู้ครอบครอง

นางช้อน แผลงไธสง นางแก้ว ไสไธสง

ที่อยู่

พิพิธภัณฑ์ผ้าไหมบ้านผ้าตุ้มทอง
หมู่ที่ ๑ ตำบลนาโพธิ์ อำเภอนาโพธิ์ จังหวัดบุรีรัมย์
โทรศัพท์ ๐-๕๕๖๘-๖๐๕๔, ๐๘-๕๕๖๐-๕๒๕๑



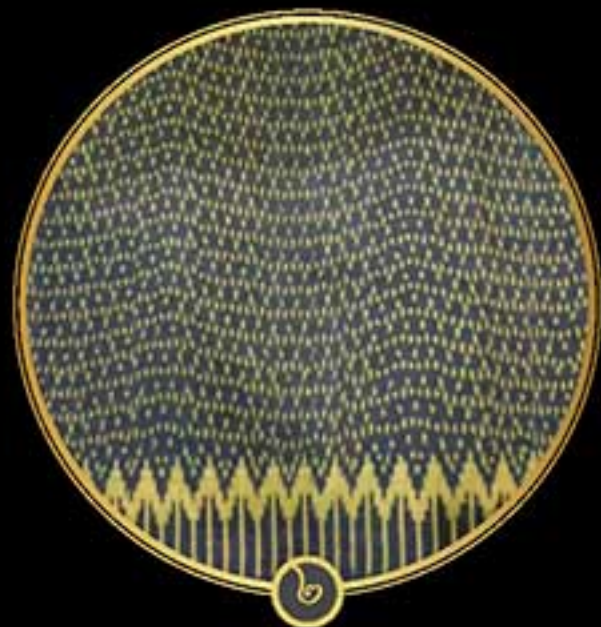
ผ้าไหมมัดหมี่

ชื่อลายผ้า

๑. ลายพระจันทร์ครึ่งเสี้ยว
๒. ลายดั่งแห

เรื่องราวผลิตภัณฑ์

เป็นผ้าไหมลายโบราณดั้งเดิมของคนอีสาน โดยเฉพาะบ้านจะโปะ อำเภอปักธงชัย จังหวัดนครราชสีมา ซึ่งสืบเชื้อสายมาจากลาวเวียงจันทน์ โดยถูกกวาดต้อนจากพระยาปิ่นเจ้าเมืองนครราชสีมา เข้ามาในสมัยกรุงธนบุรี โดยพระเจ้ากรุงธนบุรีได้แต่งตั้งให้ท้าวเพี้ยอุปราชาเป็นเจ้าเมืองครองเมืองปักธงชัย ให้ดูแลชาวเวียงจันทน์อยู่ที่บ้านจะโปะ สภาพทั่ว ๆ ไปคือ ผู้หญิงจะได้รับการถ่ายทอดความรู้เรื่องการทอผ้า เพื่อฝึกการเป็นแม่บ้านเตรียมออกเรือน ซึ่งหลังฤดูเก็บเกี่ยวจะมีการทอผ้าไว้ใช้ในงานพิธีต่างๆ เช่น งานบวช งานแต่งงาน ผ้าที่มีคั่นลายพระจันทร์ครึ่งเสี้ยวเป็นลายดั้งเดิมเก่าแก่โบราณ มีลายหางกระรอก คั่นเป็นระยะ เรียกว่า "ลวง" เป็นการคั่นให้สวยงามและเป็นโครงสร้างเสริมให้เนื้อมีความแข็งแรง คงทนต่อการใช้งาน ส่วนลายดั่งแหเป็นลายโบราณ (ใช้เป็นแม่ลายปักจับนำมาสร้างสรรค์) ในสมัยปัจจุบัน การให้สีจะใช้สีเคมีในการย้อมเส้นไหม เรียกว่าไหมมัดหมี่ วิธีการมัดหมี่มัดลายโดยนายสี ขอนจะโปะ (เสียชีวิตแล้ว) คือ ใช้เชือกกล้วยในการมัดลาย หลอดที่ใช้ในการกรอไหมจะใช้ลำปอ (ต้นปอ) สำหรับกรอหลอด การรวมไหมเป็นเส้นเดียวกันใช้ใบโกไม้ไผ่ (ลำต้นไม้ไผ่) มาตัดเป็นท่อนๆ เพื่อใช้เป็นเครื่องมือนวมไหม ใช้การทอผ้าด้วยกี่มือโบราณทอโดยชายบัวทอง ขอนจะโปะ (เสียชีวิตแล้ว) อายุผ้า ๑๑๐ ปี



ชื่อผู้ครอบครอง

นางศรปอง เงินบุญคง (ชายบัวทอง ขอนจะโปะ)

ที่อยู่

เลขที่ ๓๕ หมู่ที่ ๒ บ้านจะโปะ ตำบลเมืองปัก
อำเภอปักธงชัย จังหวัดนครราชสีมา
โทรศัพท์ ๐๘-๖๕๘๓-๗๑๕๘

ผ้าไหมมัดหมี่

ข้อมูลผ้า

ลายตาสี่บั้งประด

เรื่องราวผลิตภัณฑ์

ผ้าไหมมัดหมี่ลายตาสี่บั้งประดจีนมี นางวงเดือน อุดมเดชาเวทย์ ราชฎารักษ์นาทว่า ได้ถวายสมเด็จพระนางเจ้าสิริกิติ์ พระบรมราชินีนาถ ในพระบาทสมเด็จพระปรเมนทรมหาภูมิพลอดุลยเดช เมื่อเดือนพฤศจิกายน พ.ศ. ๒๕๑๔ ในโอกาสเสด็จฯ เยี่ยมพสกนิกร ราชฎาร กิ่งอำเภอนาทว่า จังหวัดนครพนม ซึ่งเป็นที่พื่อพระราชหฤทัยเป็นอย่างยิ่ง ทรงให้ราชเลขานุการในพระองค์ติดตามงาน และให้ราชฎารจำนวน ๖ คนทอต่อ ราชเลขานุการในพระองค์คือ ท่านผู้หญิงสุประภาดา เกษมสันต์ ณ อยุธยา ในการนี้สมเด็จพระนางเจ้าสิริกิติ์ พระบรมราชินีนาถ ในพระบาทสมเด็จพระปรเมนทรมหาภูมิพลอดุลยเดช ทรงตั้งเป็นกลุ่มทอผ้าไหมแห่งแรกของประเทศไทยและเมื่อ พ.ศ. ๒๕๒๐ ให้กลุ่มทอผ้าไหมเป็นสมาชิกมูลนิธิส่งเสริมศิลปาชีพพิเศษในสมเด็จพระนางเจ้าสิริกิติ์ พระบรมราชินีนาถ ในพระบาทสมเด็จพระปรเมนทรมหาภูมิพลอดุลยเดช ใน พ.ศ. ๒๕๔๐ ท่านผู้หญิงจรัสจิตต์ ทิษะระ รองราชเลขานุการในพระองค์สมเด็จพระ

พระบรมราชินีนาถได้ตั้งชื่อกลุ่มเป็นที่ระลึกว่า “กลุ่มทอผ้าไหมกลุ่มแรกของมูลนิธิส่งเสริมศิลปาชีพในสมเด็จพระนางเจ้าสิริกิติ์ พระบรมราชินีนาถ ในพระบาทสมเด็จพระปรเมนทรมหาภูมิพลอดุลยเดช ๑๕ พฤศจิกายน ๒๕๑๔”

ชื่อผู้ครอบครอง

นางวงเดือน อุดมเดชาเวทย์

ที่อยู่

ศูนย์ศิลปกรรมวัดธาตุนิประสิทธิ์ (โครงการศิลปาชีพ) จังหวัดนครพนม โทรศัพท์ ๐๘-๖๒๒๐-๓๘๖๖



ผ้าขิดฝ้ายทอมือ

ชื่อลายผ้า

ลายขอยกดอก

เรื่องราวผลิตภัณฑ์

เป็นผ้าขิดโบราณที่ทอด้วยกรรมวิธีพื้นบ้าน สร้างสรรค์ ลวดลายและจินตนาการจากอุปกรณ์ที่ใช้ในครัวเรือน เช่น ขอเกี่ยวตัง “คู” ที่ใช้ในการตักน้ำ ไซ้เกี่ยวกับไม้คาน เพื่อสะดวกในการหอบ ตัก และเทน้ำ เชิงชายผ้าเป็นลาย พญานาค ซึ่งเป็นคุณลักษณะพิเศษของผ้าขิดจังหวัดชัยภูมิ

ชื่อผู้ครอบครอง

นางนาค แจ้คำ (เสียชีวิตแล้ว)

ที่อยู่

บ้านประชาสามัคคี ตำบลหนองสูง

อำเภอภูเขียว จังหวัดชัยภูมิ

โทรศัพท์ ๐๘-๕๕๘๕-๕๘๐๒





ผ้าขิดฝ้ายทอมือ

ชื่อลายผ้า

ลายขอมสมปักไก่

เรื่องราวผลิตภัณฑ์

เป็นผ้าขิดโบราณที่ทอด้วยกรรมวิธีพื้นบ้าน สร้างสรรค์ ลวดลายและจินตนาการจาก “ไก่” ซึ่งเป็นสัตว์เลี้ยง บริโภคในครัวเรือนและเพื่อเป็นกีฬา (ไก่ชน) ความสวยงาม ของชนที่ประดับบนปักไก่ที่สวยงามเวลาที่กางปีกออก นำมาผสมผสานกับลายขอม แล้วค้นเชิงชายผ้าด้วยลายขิด พญานาค

ชื่อผู้ครอบครอง

นางนาค แจ่งคำ (เสียชีวิตแล้ว)

ที่อยู่

บ้านประชาสามัคคี ตำบลหนองสูง
อำเภอกุยบุรี จังหวัดชัยภูมิ
โทรศัพท์ ๐๘-๕๕๘๕-๕๘๐๒





ผ้าขิดฝ้ายทอมือ

ชื่อลายผ้า

ลายโคมห้า

เรื่องราวผลิตภัณฑ์

เป็นผ้าขิดโบราณที่ทอด้วยกรรมวิธีพื้นบ้าน สร้างสรรค์ ลวดลายและจินตนาการจาก “โคมไฟหรือคบไฟ” ที่จุด ให้แสงสว่างเวลากลางคืน ซึ่งในสมัยโบราณไม่มีไฟฟ้าใช้ มาทอร้อยเรียงผสมผสานกันสีดวงรอบโคมดวงใหญ่ไว้ ตรงกลาง คั่นเชิงชายผ้าด้วยลายขิดพญานาค

ชื่อผู้ครอบครอง

นางนาค แจ้งคำ (เสียชีวิตแล้ว)

ที่อยู่

บ้านประชาสามัคคี ตำบลหนองชุม
อำเภอภูเขียว จังหวัดชัยภูมิ
โทรศัพท์ ๐๘-๕๕๘๕-๕๘๐๒





ผ้าขิดผ้าฝ้ายทอมือ

ชื่อลายผ้า

ลายขาเป็ย

เรื่องราวผลิตภัณฑ์

เป็นผ้าขิดโบราณที่ทอด้วยกรรมวิธีพื้นบ้าน สว่างสวยลวดลายและจินตนาการจาก “ไม้เป็ยผ้า (ไม้ขาเป็ย)” อุปกรณ์การทอผ้าที่ไขเก็บเส้นฝ้ายจากไหม (อุปกรณ์การเส้นฝ้าย) ให้เป็นใจฝ้ายหลังจากเข็นไว้เป็นเส้นฝ้ายแล้ว ซึ่งเส้นฝ้ายขณะที่อยู่ในเป็ยนั้นจะไขว้กันเป็นเหมือนกากบาท ทอขึ้นเป็นแถวไว้เพื่อใช้ในการทำเป็นหมอนขิด ซึ่งหมอนขิดเป็นผลิตภัณฑ์ที่อยู่ร่วมกับประเพณีวัฒนธรรมของไทย เช่น งานบวช งานสมรส ในสมัยก่อนชาวชัยภูมิใช้ผ้าขิดทอพระคันนิร์ จึงเป็นความเชื่อของคนโบราณว่า ผ้าขิดหรือผ้าที่มีลายขิดเป็นส่วนประกอบของผ้า เป็นสิ่งศักดิ์สิทธิ์ที่สามารถปกป้องภัยที่มองไม่เห็นได้

ชื่อผู้ครอบครอง

นางนาค แจ่มคำ (เสียชีวิตแล้ว)

ที่อยู่

บ้านประชาสามัคคี ตำบลหนองสูง
อำเภอภูเขียว จังหวัดชัยภูมิ
โทรศัพท์ ๐๘-๕๕๘๕-๕๘๐๒





ผ้าขิดไหมภูไท

ชื่อลายผ้า

ลายดอกนาคหัวขุม

เรื่องราวผลิตภัณฑ์

ผ้าขิดไหมภูไทโบราณ ใช้สำหรับห่มหรือสู่ม อายุประมาณ ๑๕๐ ปี

ชื่อผู้ครอบครอง

นายพงษ์ชยุตม์ โพนะทา

ที่อยู่

หมู่ที่ ๓ ตำบลโพน อำเภอคำม่วง จังหวัดกาฬสินธุ์
โทรศัพท์ ๐๘-๑๑๗๑-๕๒๗๑

ผ้าไหมพรมเรียง

ชื่อลายผ้า

๑. ลายพุ่มข้าวบิณฑ์
๒. ลายสร้อยแสงจันทร์
๓. ลายราชวัตรโคม

เรื่องราวผลิตภัณฑ์

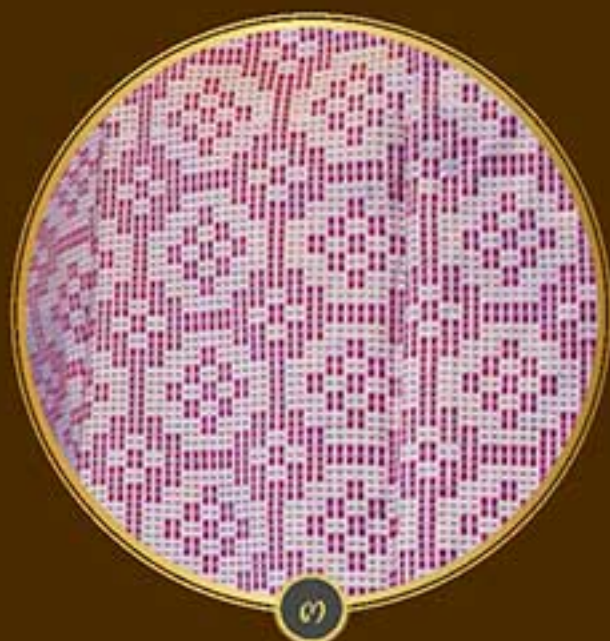
ผ้าทอไหมเรียงเป็นศิลปหัตถกรรมพื้นบ้านของกลุ่มชาวไทยมุสลิม ที่ได้รับการส่งเสริมภูมิปัญญาและสืบต่อกันมาตั้งแต่สมัยรัชกาลที่ ๕ ซึ่งได้รับการถ่ายทอดมาจากภาคอีสาน จังหวัดบุรีรัมย์ โดยหลังสงครามโลกครั้งที่ ๒ สมัยจอมพล ป. พิบูลสงคราม เป็นนายกรัฐมนตรี ได้มีการตั้งโรงเรียนการสอนทอผ้าบ้านพุมเรียง เพื่อส่งเสริมอาชีพการทอผ้าและพัฒนาการทอผ้าหลากหลายชนิด จนเป็นที่ยอมรับกันในความสวยงามของลายผ้าและความประณีตของฝีมือการทอ ซึ่งมีลักษณะเด่นแตกต่างไปจากผ้าทอของภูมิภาคอื่นๆ เช่น การทอยกดอกด้วยไหมและด้าย ผ้ายกชุดหน้านาง ผ้ายกดอกกรมเกษตร และผ้ายกดอกลายเชิง เป็นต้น

ชื่อผู้ครอบครอง

กลุ่มทอผ้าพุมเรียง

ที่อยู่

หมู่ที่ ๒ ตำบลพุมเรียง อำเภอไชยา จังหวัดสุราษฎร์ธานี
โทรศัพท์ ๐๘-๑๘๒๓-๐๓๕๘



ผ้าทอเกาะยอ

ชื่อลายผ้า

ลายราชวัตร

เรื่องราวผลิตภัณฑ์

หากจะกล่าวถึงเรื่องของผ้าทอ จะต้องนึกถึงผ้าทอเกาะยอที่มีการทอกันมาเป็นร้อย ๆ ปี จนกลายเป็นประวัติศาสตร์ผ้าทอเกาะยอ ผ้าทอเกาะยอลายราชวัตรเดิมที่ไม่ได้เรียกชื่อนี้ แต่ก่อนผ้าทอลายนี้มีการทอด้วยกี่มือ ทอเป็นลายดอกเล็ก ๆ เรียกชื่อว่า “ลายคอนกเขา” สาเหตุเพราะผ้าลายนี้ทอออกมาแล้วจะคล้าย ๆ คอนกเขาชวา จึงเรียกว่าลายคอนกเขา ณ ที่นี้ คุณชายกำ ภัทรชนม์ ได้นำผ้าทอมือที่สวยงามที่สุดในสมัยนั้น ทูลเกล้าฯ ถวายพระบาทสมเด็จพระจุลจอมเกล้าเจ้าอยู่หัว รัชกาลที่ ๕ เป็นผ้าที่คุณชายทอเองจากกี่มือ พระองค์พอพระราชหฤทัย จึงพระราชทาน

ชื่อใหม่ว่า “ลายราชวัตร” ซึ่งแปลว่า กิจวัตร หรือการกระทำ เมื่อวันที่ ๒๘ พฤษภาคม พ.ศ. ๒๔๔๓ เวลา ๕ โมงเศษ ผ้าทอเกาะยอจึงได้เรียกกันมาจนถึงทุกวันนี้ ในนามผ้าทอลาย “ราชวัตร”

ชื่อผู้ครอบครอง

กลุ่มราชวัตรแดงส่องหล้าที่ ๑

ที่อยู่

หมู่ที่ ๓ ตำบลเกาะยอ
อำเภอเมืองสงขลา จังหวัดสงขลา
โทรศัพท์ ๐๙-๒๒๔๒-๘๕๙๘





ผ้าจวนตานี

เรื่องราวผลิตภัณฑ์

ผ้าสีหมากหรือผ้าจวนตานีนี้ จัดเป็นผ้าของชนชั้นสูงและมีราคาแพง เดิมเป็นที่นิยมมากในจวนปัตตานี แต่ได้ยกเลิกการทอไปเมื่อประมาณรัชกาลพระบาทสมเด็จพระมงกุฎเกล้าเจ้าอยู่หัว โดยใช้วิธีนำเข้าจากรัฐก้นตันและสร้างกานูของมลายูแทน จนกระทั่งเมื่อเกิดสงครามโลกครั้งที่สอง ยุคข้าวยากหมากแพง การติดต่อมีอุปสรรค ผ้าสีหมากนำเข้าจึงไม่มี และหันมาทอผ้าชนิดนี้กันใหม่

ชื่อผู้ครอบครอง

นางสาวนัญญาภรณ์ พรหมสุข

ที่อยู่

กลุ่มทอผ้าจวนตานี หมู่ที่ ๓ ตำบลทรายขาว
อำเภอโคกโพธิ์ จังหวัดปัตตานี
โทรศัพท์ ๐๖-๑๕๒๕-๕๑๖๕

ผ้าพานข้าง

เรื่องราวผลิตภัณฑ์

ในวัยปลายของหญิงแม่เรือน ภาระแห่งชีวิต ถูกละวางไปมากแล้ว ชีวิตประจำวันในยามนี้คือ พูกทอผ้าคู่เรือนเพื่อผ้าผืนสุดท้ายในชีวิต ผ้าผืนนี้ ทอเป็นผ้าเช็ดหน้าต่อกันหลาย ๆ ผืน บ้างทอถึง ๑๒ ผืน ตามที่เชื่อกันมาแต่โบราณไว้สำหรับพาด โลงศพของตนเองและชายคู่ชีวิต ผ้าผืนนี้จึงเป็น สัญลักษณ์แห่งความเข้าใจชีวิต ขณะทอไปก็ระลึก ได้ว่า การเกิด แก่ เจ็บ ตาย คือธรรมดาโลก เพื่อ เตรียมรับความตายได้โดยสงบ นับเป็นผืนผ้าแห่ง มรณานุสติตามแนวพุทธศาสนา หลักชีวิตของคน ในห้องหุ่่งแห่งนี้ ผู้ที่เคยร่วมงานศพในแถบนี้จะพบว่า มีผ้าพานข้างพาดโลงศพให้เห็นอยู่เสมอ ด้วย ความเชื่อว่า ป้องชั้นของผ้าเช็ดหน้าที่พาดลงมา เปรียบเสมือนบันไดให้ก้าวสู่สวรรคต

ชื่อผู้ครอบครอง

นางอรอบ เรืองสังข์

ที่อยู่

พิพิธภัณฑสถานแห่งชาติบ้านนาทมโนทวิ บ้านนาทมโนทวิ

อำเภอนาโง่ง จังหวัดตวัน

โทรศัพท์ ๐๘-๑๕๗๖-๕๓๑๘, ๐-๗๗๒๘๙-๕๕๙๗



ชุดแต่งงาน

เรื่องราวผลิตภัณฑ์

เมื่อลูกสาวเริ่มย่างเข้าสู่วัยรุ่น ผู้เป็นแม่จะถ่ายทอด การทอผ้าทีละน้อยๆ ไปทุกวัน หญิงสาวสมัยก่อน จึงทอผ้าเป็นตั้งแต่เริ่มสาว เมื่อมีชายหนุ่มมาสู่ขอ เธอจะลงมือถักทอผืนผ้าแห่งชีวิตชุดแรกเตรียมไว้ เป็นผืนตั้ง คือ ผ้าถุงกับผ้าห่มหรืออาจรวมเสื้อ อย่างน้อย ๑ สำรับ วางใส่พานโทเพื่อให้เจ้าสาวได้ใช้ ผลัดเปลี่ยนในวาระแรกที่มาถึงเรือนเจ้าสาว เพื่อ เข้าสู่พิธีอันศักดิ์สิทธิ์ เจ้าสาวก่อนสมัยรัฐธรรมนูญ ทุ่งไทรงาม สวมเสื้อเข้าเวย (เข้ารูป) ห่มผ้าคาดเอว หรือสะพายแพร เจ้าสาวทุ่งไทรงาม เสื้อมักใช้สีขาบ บางคนอาจใช้เสื้อคอตั้ง ที่เรียกว่าเสื้อราชปะแตน แล้วใช้ผ้าห่มพาดไหล่ ผ้าถุงสำหรับเจ้าสาว เจ้าสาว มักเป็นผ้าพื้นทางกระรอกหรือตาสมุก เจ้าสาว ของนากรีนศรีปัจจุบันยังมีไม่น้อยที่ใช้ผ้าทอนากรีนศรี ในวันแต่งงาน แต่อาจปรับเปลี่ยนรูปแบบไปบ้างเพื่อความสวยงามตามยุคสมัย



ชื่อผู้ครอบครอง

นางอารอบ เรืองสังข์

ที่อยู่

พิพิธภัณฑสถานนากรีนศรี บ้านนากรีนศรี
อำเภอนาโยง จังหวัดสงขลา

โทรศัพท์ ๐๘-๑๕๗๖-๕๓๑๘, ๐-๗๖๒๑๙-๕๕๙๗

ชุดเจ้านาค

เรื่องราวผลิตภัณฑ์

ชีวิตการครองคู่ของผู้หญิง งานบ้านงานเรือนและไถนา คือภาระในอ้อมแขน เสร้งงานในแต่ละวันก็ลงนั่งทอผ้า สำหรับใช้ในครัวเรือน หากมีลูกชาย ผู้เป็นแม่ก็จะทอผ้าก่่ม หรือผ้าพาดเตรียมไว้แต่งตัวเจ้านาคเมื่อขามลูกรักเข้าสู่ วัยบวชเรียน ด้วยรู้สึกเหมือนว่าจะได้เกาะชายผ้าเหลือง ไปสู่สวรรค์ เมื่อผู้เป็นแม่ในอดีตอย่างเข้าสู่ความเป็นชายชาย ผ้าผืนที่เคยใช้กับลูกชายก็ได้ส่งต่อไปยังรุ่นหลานเหลน ให้สืบทอดวิถีตั้งตามแบบฉบับของคนนาทมิฬศรี การแต่งกายของเจ้านาคในนิยมนุ่งผ้าสีน้ำเงิน สร้อยก่อน นุ่งโจงกระเบน ต่อมาเปลี่ยนเป็นผ้าดุง สวมเสื้อขาว มักเป็น เสื้อคอกลมกระดุมพ่อนแล้วพาดผ้าก่่มผืนสวย ที่คนเป็นแม่ บรรจงทออย่างสุดฝีมือ เจ้านาคของนาทมิฬศรีจึงมีรูปแบบ การแต่งกายของตนเองที่ยังคงรักษาสืบทอดตลอดมา



ชื่อผู้ครอบครอง

นางอารอบ เรืองสังข์

ที่อยู่

พิพิธภัณฑ์บ้านนาทมิฬศรี บ้านนาทมิฬศรี

อำเภอนาโยง จังหวัดสงขลา

โทรศัพท์ ๐๘-๑๕๗๖๖-๕๓๑๘, ๐-๗๖๖๒๕-๕๕๔๗



ผ้าไหมแพรวา ๖๐ ลาย

เรื่องราวผลิตภัณฑ์

ผ้าแพรวา ๖๐ ลาย ทอขึ้นมาเมื่อปี ๒๕๔๐ ใ้เวลาทอ ๒ ปี เพื่อเก็บไว้เป็นมรดกของชาวบ้านโพน ตำบลโพน อำเภอคำม่วง จังหวัดกาฬสินธุ์ ทดแทนผืนแรกที่ทอเมื่อปี ๒๕๓๕ เพื่อทูลเกล้าฯ ถวายพระบาทสมเด็จพระปรมินทรมหาภูมิพลอดุลยเดช ผู้ที่มีส่วนร่วมทอ ได้แก่

| | |
|--------------------------|------------|
| นางนงลักษณ์ ศรีบุญจันทร์ | อายุ ๕๕ ปี |
| นางประยงค์ ศรีบัว | อายุ ๖๔ ปี |
| นางบุญวรรณ หนานจันทร์ | อายุ ๕๐ ปี |
| นางโสม ศรีบุญจันทร์ | อายุ ๕๒ ปี |
| นางคำทอง ชมภูจักร์ | อายุ ๔๘ ปี |
| นางบุญรอด ภูมิรินทร์ | อายุ ๔๖ ปี |

ย้อนหลังไปเมื่อวันที่ ๒๔ พฤศจิกายน พ.ศ. ๒๕๒๐ สมเด็จพระนางเจ้าสิริกิติ์ พระบรมราชินีนาถ ในพระบาทสมเด็จพระปรมินทรมหาภูมิพลอดุลยเดช ได้ตามเสด็จพระบาทสมเด็จพระปรมินทรมหาภูมิพลอดุลยเดช ไปทรงเขียนพสกนิกร ณ ที่ว่าการอำเภอคำม่วง พระองค์ได้ทอดพระเนตรเห็นหญิงชาวภูไทแต่งกายมีเอกลักษณ์ มีผ้าแพรวาทนแบบสไบเฉียง พระองค์ได้ตรัสถามว่า “ແມ່ ຜ້ານີ້ສວຍດີນະຈີ້” และพระองค์ได้ทรงถามต่อไปว่า “ມີມາໂພນ” ในขณะนั้นหญิงชาวภูไทชื่อนางคำใหม่ โยคะสิงห์ ได้ถวายรายงานต่อพระองค์ว่า “มีไม่มากหรอกเพราะว่าหอยาก” และขบปากว่าจะทอดถวายพระองค์หากพระองค์ทรงต้องการ หลังจากที่สมเด็จพระนางเจ้าสิริกิติ์ พระบรมราชินีนาถ ในพระบาทสมเด็จพระปรมินทรมหาภูมิพลอดุลยเดช ได้เสด็จพระราชดำเนินกลับกรุงเทพฯ ได้พระราชทานเส้นไหมมาให้ส่วนหนึ่ง พร้อมอุปกรณ์ที่จำเป็นบางส่วน ช่วงทอผ้าแพรวาต่างลงมือช่วยกันทอ ใช้เวลาในการผลิตแต่ละผืนประมาณ ๓ เดือน เมื่อทอเสร็จแล้วคณะของนางคำใหม่ โยคะสิงห์ จึงทูลเกล้าฯ ถวายผ้าแพรวา ณ วังไกลกังวล เมื่อวันที่ ๒๔ พฤษภาคม พ.ศ. ๒๕๒๑



ปรากฏว่าพระองค์พอพระราชหฤทัยมาก และในขณะที่สมเด็จพระนางเจ้าสิริกิติ์ พระบรมราชินีนาถ ในพระบาทสมเด็จพระปรมินทรมหาภูมิพลอดุลยเดช ได้เสด็จออกท้องพระโรง ทรงโปรดเกล้าฯ ให้ชาวภูไทเข้าเฝ้าฯ พระองค์ได้ทรงผ้าแพรวา เพราะพระองค์ได้รีบสั่งไว้เมื่อตอนเสด็จฯ มาที่อำเภอคำม่วง หากทอผ้าแพรวาเสร็จ พระองค์จะทรงใช้ผ้าผืนนี้เอง หญิงสาวชาวภูไทต้องขีตื้อและจะต้องปฏิบัติตามของ ๓ สิ่งคือ “เสื้อดำ ผ้าแพร จีนไหม” ซึ่งเป็นศิลปวัฒนธรรมที่สืบมาของชาวภูไท ลายดอกใหญ่แต่ละแถวจะมืองค์ประกอบของลวดลายที่ได้จัดวางเอาไว้อย่างมีหลักการ ซึ่งประกอบด้วย

| | |
|--------|---|
| ลายใน | จะอยู่ในกรอบสี่เหลี่ยมขนมเปียกปูน |
| ลายนอก | จะอยู่ในกรอบสามเหลี่ยมที่จัดเรียง ด้านบนด้านล่างของกรอบลายใน |



เครือลาย เป็นลวดลายที่อยู่หัวท้ายมุมเหลี่ยม
 ใจกลางถึงกลางของกรอบลายใน

ผ้าแพรวาม้วนนี้ประกอบด้วยลายผ้าที่เด่น ๆ เช่น
 ดอกกระบวนแหวกัว ดอกช่อดอกไม้ ดอกกระบวนโห่ขวาง
 ดอกใบปุ่น ดอกนาคนาคไต่เครือ ดอกกาชาด ดอกบัว ดอกฟ้า
 ดอกช่อต้นสน ดอกช่อใหญ่ ดอกกาบแบด ดอกช่อฟ้า
 ดอกใบปุ่นก้านทอง ดอกใบปุ่นหว่าน ดอกนาคนอน
 ดอกพื้มหาใหญ่ ดอกกระบวนโห่ซ้อน เป็นต้น

ข้อผู้ครอบครอง

มรดกของชาวบ้านโพน

ที่อยู่

หมู่ที่ ๓ ตำบลโพน อำเภอคำม่วง จังหวัดกาฬสินธุ์
 โทรศัพท์ ๐๘-๑๑๗๑-๕๒๗๑



ลายหลัก ดอกแก้วดาวใต้เคอดอกนาคนอนผสม
 ดอกหางปลา



ลายหลัก ดอกพื้มหาผสมดอกช่อนอน



ลายหลัก ดอกหงส์ใหญ่ลุ่มดอกเบ็ดลุ่มดอกแก้ว



ลายหลัก ดอกกาบแบดใต้เคอลุ่มดอกดาว
 ดาวร้อยใต้เคอมผสมดอกเบ็ดลุ่มดอกแก้ว



ลายหลัก ดอกเบอมีดโกนสีส้มดอกกาบแบบด้อย



ลายหลัก ดอกขบวนโหนดแปลงสีส้มดอกดาว



ลายหลัก ดอกเบอปูนหวานสีส้มดอกดาวสีส้มดอกขนอน



ลายหลัก ดอกกระบวนโหนดขนอน



ลายหลัก ดอกดาวไล่เคอสีส้มดอกกาบแบบด



ลายหลัก ดอกแก้วไล่เคอสีส้มดอกกาบชาดสีส้มดอกดาว



ลายหลัก ดอกนาคใต้เคลอตกเบงปูนใต้เคลอตกาบแบดใต้เคลอ



ลายหลัก ดอกชูตั้ง (จตุก)



ลายหลัก ดอกลาวใต้เคลอสู่มดอกพินมหาใหญ่สู่มดอกดาวดอกจะแก



ลายหลัก ดอกขอลช่อดอกหมากใต้เคลอสู่มดอกนาคโห่ช่อสู่มดอกหางปลาว่าสู่มดอกลาว



ลายหลัก ดอกกาบแบดใต้เคลอสู่มดอกกาบแบดน้อย



ลายหลัก ดอกจันกิ่งใต้เคลอสู่มดอกชาน





ลายหลัก ดอกลาวดอกกาบแบบสี่เหลี่ยมดอกช่อฟ้าสี่มุมดอกลาว
ดอกลาปั้งใส่เคอสี่มุมดอกลาว



ลายหลัก ดอกปึกดอกทวารสี่มุมดอกชนวนแวงก๊ว



ลายหลัก ดอกกาบแบบสี่เหลี่ยมดอกช่อฟ้าสี่มุมดอกลาว



ลายหลัก ดอกกาบแบบใส่เคอดอกช่อฟ้าสี่มุมดอก
ปึกทวาร



ลายหลัก ดอกนาคลี่ไหมสมดอกลาวดอกหูกุ่มสีน้หม่า
ดอกกาบแบบ



ลายหลัก ดอกกาบแบบสี่เหลี่ยมดอกลาวผสมดอกหางปลา



ลายหลัก ดอกนาคทีเขนล้อมดอกทาบแบนน้อย



ลายหลัก ดอกขอเปิดไล่เคอล้อมดอกลาวใหญ่



ลายหลัก ดอกเชิงเทียนล้อมดอกเบอปูนล้อมดอกลาว



ลายหลัก ดอกชบวนโหวะวางล้อมดอกแก้วน้อย



ลายหลัก ดอกชานล้อมดอกลาว ดอกชู้ง (จมูก)



ลายหลัก ดอกชาน





ลายหลัก ดอกใบปุ่นหวานสีมุลอกลาว



ลายหลัก ดอกกาบแบบสีมุลอกลาวน้อยสลับดอกแก้ว
ดอกนาคโหลหรือสีมุลอกลาว



ลายหลัก ดอกหงอนเงือกสีมุลอกบัวตอกลาว



ลายหลัก ดอกแมงกมเบือผสมตอกลาวผสมดอกกาบขอ



ลายหลัก ดอกกำมุ่นือบสีมุลอกลาว



ลายหลัก ดอกนาคโหลช่องสลับดอกแก้วสีมุลอกกาบแบบ



ลายหลัก ดอกนาคใหญ่ สลับดอกกาบแบบลุ่มดอกจุ่ม
สีนหมาก



ลายหลัก ดอกกาบแบบลุ่ม ดอกดาวดอกจุ่มสีนหมากใต้เคอ
ดอกขอเปลี่ลุ่มดอกดาว



ลายหลัก ดอกงั่วใต้เคอ ลุ่มดอกหางปลา



ลายหลัก ดอกเบอปูนผสมดอกดาวน้อย



ลายหลัก ดอกหางปลา สลับดอกดาว



ลายหลัก ดอกเบอปูนดอกสามก





ลายหลัก ดอกนาคสองแขนสลับดอกสาบิงดอกกาบแปล
สู่มลอกลาว



ลายหลัก ดอกพืชมหาน้อย



ลายหลัก ดอกสนใหญ่สลับดอกสาบิง



ลายหลัก ดอกปีกดอกขวา



ลายหลัก ลอกชอลาวสลับชอลอกไม้



ลายหลัก ลอกฝักแฉ่นสู่มลอกลาวน้อย



ลายหลัก ดอกช่อสันสนเฝ้าสลับดอกช่อลาว



ลายหลัก ดอกช่ออินสลับดอกลาว



ลายหลัก ดอกพืชมหาดอกกะแก้อ้อมดอกดาวสลับ
ดอกหางปลา



ลายหลัก ดอกตาบั้งสลับดอกกะแกสลับดอกดาว



ลายหลัก ดอกเบญจมาศก่องใส่เคอ์จุ่มดอกขอเบ็ด
ดอกขอใส่เคอ์จุ่มดอกขบวนแอกแก้วผสมดอกลาว



ลายหลัก ดอกแก้วใส่เคอ์จุ่มดอกลาวจุ่มดอกทาบแบด
สัลดน้อย ดอกแก้วใส่เคอ์จุ่มดอกทาบแบด
จุ่มดอกลาว





ลายหลัก ดอกแก้วไล่เคอจุ่มดอกกบแบบ ดอกกาบแบบ
จุ่มดอกลาว



ลายหลัก ดอกลาบั้งไล่เคอจุ่มดอกกบแบบน้อย



ลายหลัก ดอกช่อฟ้าไล่เคอจุ่มดอกเบอปูนสลับดอกลาว



ลายหลัก ดอกจุ่มสีนหมาไล่เคอลอกจิ้งกิ้งจุ่มดอกลาบั้ง



ลายหลัก ดอกกาบแบบไล่เคอลอกกาบแบบสลับไล่สลับ
ดอกลาบั้งจุ่มดอกหงปลาवासลับดอกแบบช่อ



ลายหลัก ดอกจุ่มสีนหมาไล่เคอลอกจิ้งกิ้งสลับดอกลาว
จุ่มดอกลาบั้ง

กรมการพัฒนาชุมชน ร่วมกับ สมาสมาคมสตรีแห่งชาติ ในพระบรมราชินูปถัมภ์
รายงานผลการดำเนินงานภายใต้ความร่วมมือ (Memorandum of Understanding : MOU)
เรื่องการประสานความร่วมมือ โครงการ “สืบสาน อนุรักษ์ศิลปผ้าถิ่นไทย ดำรงไว้ในแผ่นดิน”
ในวันที่ ๑๗ ตุลาคม ๒๕๖๒

ณ ห้องประชุมพระกรรณานิवासน์ ๑ สมาสมาคมสตรีแห่งชาติ ในพระบรมราชินูปถัมภ์





จังหวัดอุตรธานี
วันที่ ๑๙ ตุลาคม ๒๕๖๒



จังหวัดหนองบัวลำภู
วันที่ ๕ พฤศจิกายน ๒๕๖๒



จังหวัดขอนแก่น
วันที่ ๒ ธันวาคม ๒๕๖๒



จังหวัดร้อยเอ็ด
วันที่ ๒ ธันวาคม ๒๕๖๒



จังหวัดเชียงใหม่
วันที่ ๔ ธันวาคม ๒๕๖๒



จังหวัดลำพูน
วันที่ ๕ มกราคม ๒๕๖๓



จังหวัดนครศรีธรรมราช
วันที่ ๑๐ มกราคม ๒๕๖๓



จังหวัดมหาสารคาม
วันที่ ๑๑ มกราคม ๒๕๖๓





จังหวัดพระนครศรีอยุธยา
วันที่ ๑๖ มกราคม ๒๕๖๓



จังหวัดสมุทรสาคร
วันที่ ๒๔ กุมภาพันธ์ ๒๕๖๓



จังหวัดนครราชสีมา
วันที่ ๒ มีนาคม ๒๕๖๓



จังหวัดฉะเชิงเทรา
วันที่ ๓ มีนาคม ๒๕๖๓



การประชาสัมพันธ์ภาค
วันที่ ๕ มีนาคม ๒๕๖๓



จังหวัดชัยภูมิ
วันที่ ๑๐ มีนาคม ๒๕๖๓



บรรณานุกรม

กรมทรัพย์สินทางปัญญา. ชุดยอดผ้าไหมมัดหมี่. ไม่ปรากฏสถานที่พิมพ์, ไม่ปรากฏปีที่พิมพ์.

มหาวิทยาลัยศิลปากร. จกเมืองล่องของดีเมืองแป้. กรุงเทพฯ: อมรินทร์พริ้นติ้งแอนด์พับลิชชิ่ง, ๒๕๕๒.

มหาวิทยาลัยศิลปากร. ผ้าทอพื้นเมืองในภาคกลาง. กรุงเทพฯ: อมรินทร์พริ้นติ้งแอนด์พับลิชชิ่ง, ๒๕๕๓.

มหาวิทยาลัยศิลปากร. ผ้าทอพื้นเมืองในภาคใต้. กรุงเทพฯ: อมรินทร์พริ้นติ้งแอนด์พับลิชชิ่ง, ๒๕๕๓.

มหาวิทยาลัยศิลปากร. ผ้าทอพื้นเมืองในภาคเหนือ. กรุงเทพฯ: อมรินทร์พริ้นติ้งแอนด์พับลิชชิ่ง, ๒๕๕๓.

มหาวิทยาลัยศิลปากร. ผ้าทอพื้นเมืองในภาคอีสาน. กรุงเทพฯ: อมรินทร์พริ้นติ้งแอนด์พับลิชชิ่ง, ๒๕๕๓.

มหาวิทยาลัยศิลปากร. ลวดลายและสีสันบนผ้าทอพื้นเมือง. กรุงเทพฯ: อมรินทร์พริ้นติ้งแอนด์พับลิชชิ่ง, ๒๕๕๓.

สมพงษ์ ทิมแจ่มใส. ตักร้อยดวงใจ มหกรรมทอผ้าไทย เทิดไท้พระบรมราชินีนาถ เสด็จพระเกียรติ สมเด็จพระนางเจ้าสิริกิติ์ พระบรมราชินีนาถ. กรุงเทพฯ: ศรีสยามการพิมพ์, ๒๕๕๐.

สำนักงานเสริมสร้างเอกลักษณ์ของชาติ คณะอนุกรรมการแต่งกายไทยวิวัฒนาการและเอกลักษณ์ประจำชาติ.
การแต่งกายไทย : วิวัฒนาการจากอดีตสู่ปัจจุบัน ๑. กรุงเทพฯ: อมรินทร์พริ้นติ้งแอนด์พับลิชชิ่ง, ๒๕๕๓.

คณะผู้จัดทำ



ที่ปรึกษา

ดร.วันดี กุญชรยาคง จุลเจริญ
ประธานสภาสมาคมสตรีแห่งชาติ ในพระบรมราชินูปถัมภ์
นางรชตภร โตดิลกเวชช์
ประธานคณะกรรมการบริหารสภาสมาคมสตรีแห่งชาติ ในพระบรมราชินูปถัมภ์

จัดทำโดย

กรมการพัฒนาชุมชน กระทรวงมหาดไทย

บรรณาธิการ

นายสุทธิพงษ์ จุลเจริญ อธิบดีกรมการพัฒนาชุมชน

คณะผู้จัดทำ

นายโชคชัย แก้วป่อง รองอธิบดีกรมการพัฒนาชุมชน
นางวิไลวรรณ ไกรโสดา รองอธิบดีกรมการพัฒนาชุมชน
นายนิวัติ น้อยผาง รองอธิบดีกรมการพัฒนาชุมชน
นายสุรศักดิ์ อักษรกุล ผู้อำนวยการสำนักส่งเสริมภูมิปัญญาท้องถิ่น และวิสาหกิจชุมชน
นายปณิธิ สุรนิงศ์ เลขานุการกรม

เนื้อหา/เรียบเรียง

นายสมพงษ์ ทิมแจ่มใส ผู้ทรงคุณวุฒิ
นายกิตติทัศน์ นาสรร นักวิชาการพัฒนาชุมชนชำนาญการ
นางสาวสุราพร ดวงเนตร นักจัดการงานทั่วไปชำนาญการ



ข้อมูลเกี่ยวกับหนังสือ “สืบสาน อนุรักษ์ศิลปผ้าถิ่นไทย ดำรงไว้ในแผ่นดิน”

เจ้าของหนังสือ : กรมการพัฒนาชุมชน กระทรวงมหาดไทย จัดพิมพ์เพื่อเผยแพร่
ศูนย์ราชการเฉลิมพระเกียรติฯ อาคารรัฐประศาสนภักดี (อาคาร B) ชั้น ๕
ถนนแจ้งวัฒนะ เขตหลักสี่ กรุงเทพฯ ๑๐๒๑๐
โทรศัพท์ ๐-๒๑๔๑-๒๖๖๑ www.cdd.go.th

พิมพ์ครั้งที่ ๑ : เมษายน ๒๕๖๓

จำนวน : ๒,๐๐๐ เล่ม

ISBN : 978-974-458-672-8



พิมพ์ที่ : บริษัทอมรินทร์พริ้นติ้งแอนด์พับลิชชิ่ง จำกัด (มหาชน)
๓๗๖ ถนนชัยพฤกษ์ แขวงตลิ่งชัน เขตตลิ่งชัน กรุงเทพฯ ๑๐๑๗๐
โทรศัพท์ ๐-๒๔๒๒-๙๐๐๐, ๐-๒๘๘๒-๑๐๑๐ โทรสาร ๐-๒๔๓๓-๒๗๔๒, ๐-๒๔๓๔-๑๓๘๕
E-mail : aprint@amarin.co.th Homepage : <http://www.amarin.com>



